



월간

대전경제

MONTHLY DAEJEON ECONOMY

2026 | 03



최근 경제 동향



부문별 경제 동향



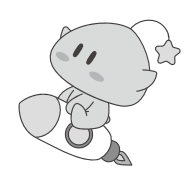
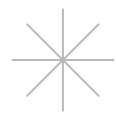
경기 동향, 생산 동향,
소비 동향, 고용·물가 동향,
금융 동향, 대외거래 동향,
건설 동향, 지방세정 동향

통계표 부록





월간
대전경제
MONTHLY DAEJEON ECONOMY
2026 | 03



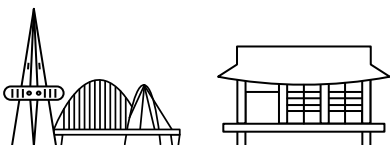
목 차

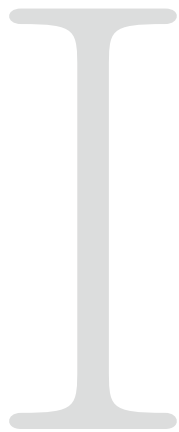
•

Contents

I . 최근 경제동향 종합	5
1. 대전 경제동향 종합	7
2. 대전 경제동향 요약	8
II . 부문별 경제 동향	9
1. 대전지역 경기종합지수	11
2. 기업경기실사지수(BSI)	13
3. 생산 동향	14
4. 산업단지 동향	16
5. 소비 동향	18
6. 물가 동향	20
7. 부동산 동향	21
8. 고용 동향	22
9. 금융 동향	26
10. 대외거래 동향	28
11. 건설 동향	29
12. 지방세정 동향	30

Ⅲ. 통계표	31
1. 주요 경제지표	33
1) 전국	33
2) 대전	35
3) 시도별 주요 경제지표	36
2. 대전 경제지표	37
부록 : 이용자를 위하여	51
1. 경기종합지수 이용자 안내	53
2. 경기종합지수 구성지표 목록	54
3. 경기종합지수 주요 용어 해설	55





최근 경제동향 종합

월간 대전경제 3월호

1. 대전 경제동향 종합
2. 대전 경제동향 요약

「대전경기종합지수는 통계법 제18조 및 동법시행령 제9조에 의하여 국가데이터처로부터 승인 (2000년 9월, 승인번호 206007)을 받아 대전연구원이 작성하는 정부승인 통계입니다.



대전 경제동향 종합

대전지역은 최근 생산이 증가하였으나, 소비 둔화가 이어지고, 건설업을 중심으로 취업자수 감소, 수출 감소가 나타나며 경기회복세가 제약되는 양상

국내경제는 반도체 중심의 수출 호조와 소비 회복세 지속 등으로 경기 회복 흐름이 이어지고 있으나, 중동전쟁으로 인한 국제유가 급등 등 대외 불확실성이 확대로 물가상승, 경기 하방위험 증대 우려

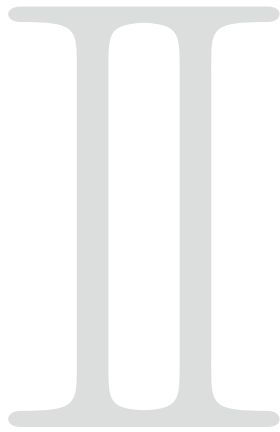
- ❖ **(경 기)** 2026년 1월, 경기동향조사 결과 현재 경기 흐름을 파악할 수 있는 경기동행종합지수 순환변동치는 99.05로 전월대비 0.16p 하락, 경기전망을 나타내는 경기선행종합지수 순환변동치는 103.55로 전월대비 0.52p 상승
- ❖ **(생 산)** 2026년 1월, 생산지수는 전년동월대비 13.8% 증가, 특히 의료정밀광학, 화학제품, 기계장비 등의 업종을 중심으로 증가
- ❖ **(소 비)** 2026년 2월, 소비자심리지수(112.3)는 전월대비 0.3p 하락, 대형소매점판매액지수는 전년동월 대비 하락, 농수산물도매시장 거래량은 전년동월대비 증가
- ❖ **(소비자물가)** 2026년 2월, 소비자물가는 전년동월대비 2.0% 상승, 축산물(7.3%), 개인서비스(3.4%), 섬유제품(2.1%) 등이 물가상승을 견인
- ❖ **(고 용)** 2026년 2월, 전체 취업자수는 전년동월대비 0.6% 감소, 건설업, 전기·운수·통신·금융업, 도소매·음식숙박업의 취업자수는 감소, 농림어업, 사업·개인·공공서비스업, 제조업 취업자수는 증가
- ❖ **(건설경기)** 2026년 1월, 건설허가면적은 전년동월대비 11.3% 증가, 건설착공면적은 전년동월대비 30.6% 감소, 건설수주액은 전년동월대비 444.7% 증가, 미분양주택수는 전년동월대비 26.1% 감소
- ❖ **(대외거래)** 2026년 2월, 수출은 전년동월대비 23.4% 감소, 수입은 전년동월대비 4.5% 증가, 무역수지는 4백만 달러 흑자를 기록

Monthly Daejeon Economy

대전 경제동향 요약

 <p>생산 (26.1)</p>	<ul style="list-style-type: none"> • 광공업생산지수는 114.7으로 전년동월대비 13.8% 증가 • 생산자제품 출하지수는 110.9로 전년동월대비 8.7% 증가 • 생산자제품 재고지수는 109.0으로 전년동월대비 20.5% 감소 • 창업기업수는 2,637개로 전년동월대비 15.2% 증가('25.12)
 <p>소비 (26.2)</p>	<ul style="list-style-type: none"> • 소비자심리지수는 112.3로 전월(112.6)대비 0.3p 하락 • 대형소매점판매액지수는 132.7로 전년동월대비 5.3p 하락(26.1) • 오정농수산물 도매시장 거래량은 15,829ton으로 전년동월대비 13.4%, 노은농수산물 도매시장 거래량은 10,274ton으로 전년동월대비 19.2% 증가 • 자동차등록대수는 748,016대로 전년동월대비 1.27%(9,400대) 증가
 <p>물가·부동산 (26.2)</p>	<ul style="list-style-type: none"> • 소비자물가지수는 117.9로 전년동월대비 2.0% 상승 • 주택매매가격지수는 90.1로 전년동월대비 0.75%, 주택전세가격지수는 93.5으로 전년동월대비 0.46% 하락
 <p>고용 (26.2)</p>	<ul style="list-style-type: none"> • 취업자수는 795.9천 명으로 전년동월대비 0.6% 감소 • 실업률은 4.0%로 전년동월대비 0.6%p 상승 • 경제활동인구는 829.2천 명으로 전년동월대비 0.1% 증가 • 비경제활동인구는 484.8천 명으로 전년동월대비 1.7% 증가 • 고용보험 가입자수는 43.8만 명으로 전년동월대비 2.4%(10.1천 명) 증가
 <p>건설 (26.1)</p>	<ul style="list-style-type: none"> • 건축허가면적은 351,166㎡로 전년동월대비 11.3% 증가, 건축착공면적은 81,056㎡로 전년동월대비 30.6% 감소 • 미분양주택은 1,549호로 전년동월대비 546호(26.1%) 감소 • 건설수주액은 8,689억 원으로 전년동월대비 444.7% 증가
 <p>수출입 (26.2)</p>	<ul style="list-style-type: none"> • 수출액은 3억 999만 달러로 전년동월대비 23.4% 감소, 수입액은 3억 571만 달러로 전년동월대비 4.5% 증가 • 수출액은 광산물, 석유류, 철강금속제품 등을 중심으로 감소 • 수입액은 석유류, 생활용품, 화학공업제품 등을 중심으로 증가

※괄호는 기준시점



부문별 경제 동향

월간 대전경제 3월호

1. 경기 동향
 - 대전지역 경기종합지수
 - 기업경기실사지수(BSI)
2. 생산 동향
3. 산업단지 동향
4. 소비 동향
5. 물가 동향
6. 부동산 동향
7. 고용 동향
8. 금융 동향
9. 대외거래 동향
10. 건설 동향
11. 지방세정 동향

「대전경기종합지수」는 통계법 제18조 및 동법시행령 제9조에 의하여 국가데이터처로부터 승인 (2000년 9월, 승인번호 206007)을 받아 대전연구원이 작성하는 정부승인 통계입니다.

1 대전지역 경기종합지수

1 대전지역 경기동행종합지수

2026년 1월 경기동행종합지수는 102.17로 전월대비 0.06%, 경기국면을 나타내는 순환변동치는 99.05로 전월대비 0.16p 하락

- 경기동행종합지수 구성지표 중 신규차량등록대수(-6.00%), 비농림어업취업자수(-0.62%), 전력사용량(-0.30%)는 감소, 산업생산지수(2.82%), 수출액(1.18%), 수입액(0.80%), 생산자출하지수(0.26%)는 증가

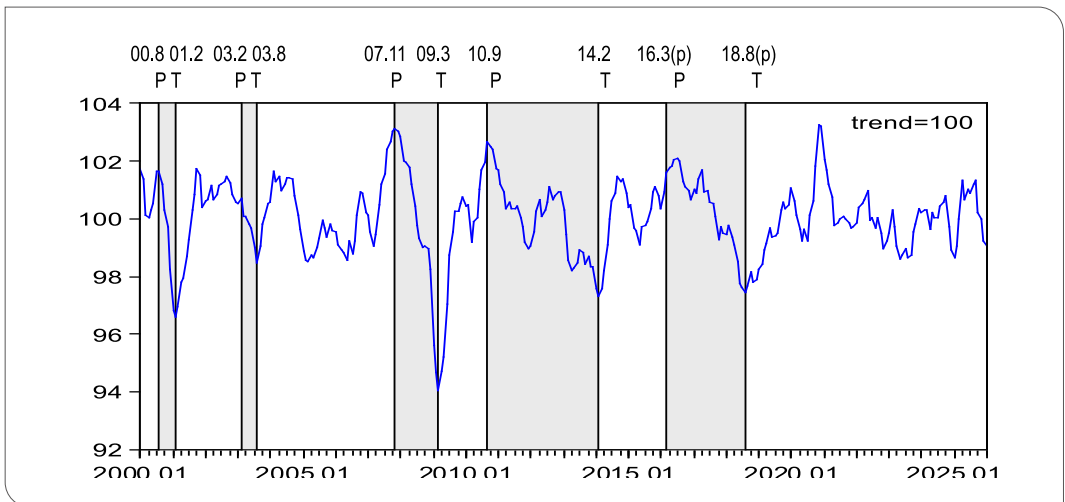
[대전지역 동행종합지수 및 순환변동치 동향]

(2020=100, P)

구 분	2025년 7월	8월	9월	10월	11월 ^P	12월 ^P	2025년 1월 ^P
동 행 종 합 지 수	103.42	103.83	104.11	103.07	102.95	102.23	102.17
전 월 비 (%)	-0.04	0.40	0.27	-1.00	-0.11	-0.70	-0.06
순 환 변 동 치	100.89	101.18	101.35	100.23	100.01	99.21	99.05
전 월 차 (p)	-0.15	0.29	0.17	-1.12	-0.22	-0.80	-0.16

주 경기종합지수 구성지표의 데이터 변경으로 종합지수는 변동될 수 있음. p는 잠정치임

[동행종합지수 순환변동치(Cyclical Component of CI)]



주 P는 정점(Peak), T는 저점(Trough)의 기준순환일을 나타냄

2 대전지역 경기선행종합지수

2025년 1월 경기선행종합지수는 119.06으로 전월대비 0.63%, 경기국면을 나타내는 순환변동치는 103.55로 전월대비 0.52p 상승

- 경기선행종합지수 구성지표 중 주가지수(14.53%), 비제조업업황BSI(0.70%), 소비자심리지수 (0.51%), 비은행예금취급기관여신(0.19%), 신규구직자수(0.02%)는 증가, 어음부도율(-0.17%)은 감소

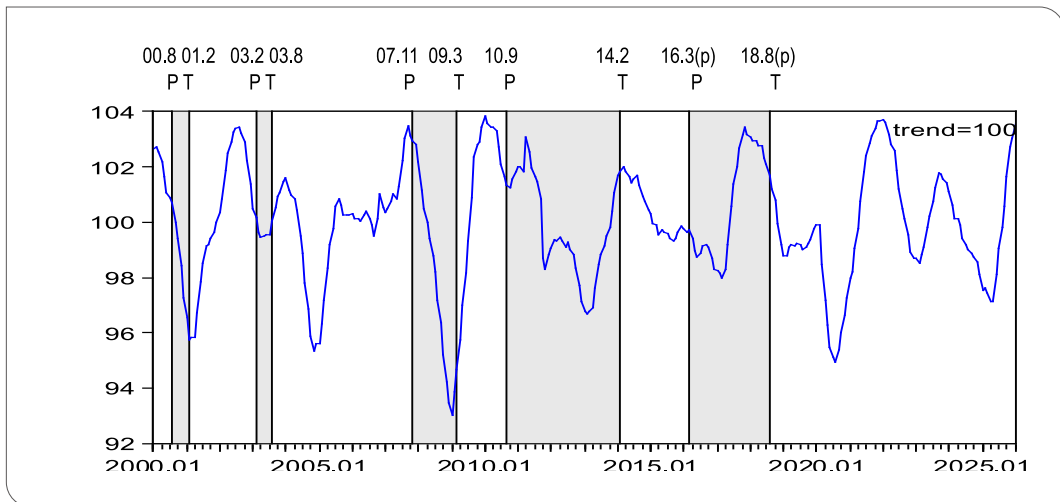
[대전지역 선행종합지수 및 순환변동치 동향]

(2020=100, P)

구 분	2025년 7월	8월	9월	10월	11월 ^P	12월 ^P	2026년 1월 ^P
선 행 종 합 지 수	113.12	114.12	115.12	116.43	117.84	118.32	119.06
전 월 비 (%)	1.06	0.88	0.88	1.14	1.21	0.41	0.63
순 환 변 동 치	99.06	99.83	100.59	101.62	102.73	103.02	103.55
전 월 차 (p)	0.93	0.77	0.76	1.03	1.11	0.30	0.52

주 경기종합지수 구성지표의 데이터 변경으로 종합지수는 변동될 수 있음, p는 잠정치임

[선행종합지수 순환변동치(Cyclical Component of CI)]



주 P는 정점(Peak), T는 저점(Trough)의 기준순환일을 나타냄

2 기업경기실사지수(BSI)

2026년 2월 업황BSI 조사 결과

- 제조업(1월 73 → 2월 72)은 전월보다 1p 하락
- 비제조업(1월 69 → 2월 67)은 전월보다 2p 하락

2026년 3월 업황전망 BSI 조사 결과

- 제조업(2월 69 → 3월 76)은 전월보다 7p 상승
- 비제조업(2월 68 → 3월 77)은 전월보다 9p 상승

경영 애로사항

- 제조업체들은 내수부진(25.8%, 1.4%p), 불확실한 경제상황(17.0%, -3.4%p), 자금부족(9.8%, +0.7%p) 등을 주된 경영애로사항으로 지적
- 비제조업체들은 인력난·인건비 상승(24.2%, +1.1%p), 내수부진(23.6%, +1.0%p), 불확실한 경제상황(7.9%, +0.5%p) 등을 주된 경영애로사항으로 지적

[제조업/비제조업의 업황BSI 동향]

구 분		2025년								2026년		
		5월	6월	7월	8월	9월	10월	11월	12월	1월	2월	3월
제조업	업황	72	65	63	63	68	61	63	65	73	72	
	전망	62	68	64	68	65	68	65	64	62	69	76
비제조업	업황	74	72	66	72	70	71	75	73	69	67	
	전망	71	80	70	71	76	76	74	79	71	68	77

자료 한국은행 대전세종충남본부

주 1) 업황은 09.10월부터 개편된 수치이고, 전망은 09.11월부터 개편된 수치임

2) 대전·세종·충남지역 소재 904개 업체(653개 업체 응답)를 대상으로 2026년 2월 5~12일 중 조사한 결과임

3) 5월 실적BSI 및 6월 전망BSI는 6월 실적BSI 및 7월 전망BSI와의 비교를 위해 신규표본 적용한 편제결과로 대체

3

생산 동향

2026년 1월 광공업생산지수

- 광공업생산지수는 114.7으로 전년동월대비 13.8% 증가
- 생산자제품 출하지수는 110.9로 전년동월대비 8.7% 증가
- 생산자제품 재고지수는 109.0으로 전년동월대비 20.5% 감소

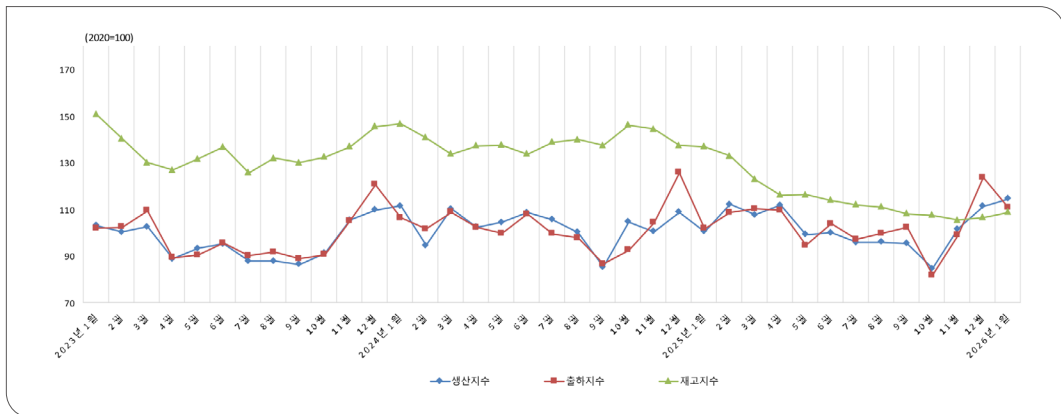
[광업·제조업 생산지수 현황]

(단위 : 원지수, %)

구 분	2025년				2026년	증 감 륜		
	1월	10월	11월 ^o	12월 ^o	1월 ^o	전월비	전년동월비	
대전	생산지수	100.8	84.9	101.8	111.6	114.7	2.8	13.8
	출하지수	102.0	82.1	99.2	123.9	110.9	-10.5	8.7
	재고지수	137.1	107.7	105.6	106.8	109.0	2.1	-20.5
전국	생산지수	104.9	106.5	114.2	123.7	112.3	-9.2	7.1
	출하지수	96.6	97.9	106.6	115.0	105.3	-8.4	9.0
	재고지수	109.4	103.4	103.1	101.5	104.3	2.8	-4.7

자료 국가데이터처, 충청지방데이터청

주 o는 잠정치임



▣ 2025년 12월 창업기업수 : 2,637개

- 전월대비 16.6%, 전년동월대비 15.2% 증가
- 전년동월대비, 정보통신업, 예술·스포츠 서비스업, 전문·과학·기술 서비스업, 운수 및 창고업, 교육서비스업, 도매 및 소매업, 숙박 및 음식점업, 협회·기타 개인 서비스업, 사업서비스업, 부동산업은 증가, 농림어업 및 광업, 보건업 및 사회복지 서비스업, 건설업, 전기·가스·증기업, 제조업은 감소, 금융 및 보험업은 보합

[업종별 창업기업수]

(단위 : 개, %)

구 분	2024년	2025년			증 감 률	
	12월	10월	11월	12월	전월비	전년동월비
소계	2,289	2,119	2,261	2,637	16.6	15.2
농림어업 및 광업	9	6	7	4	-42.9	-55.6
제조업	53	44	43	52	20.9	-1.9
전기, 가스, 증기업	14	12	7	12	71.4	-14.3
수도, 하수 및 폐기물 처리업	X	X	X	X	-	-
건설업	142	88	107	116	8.4	-18.3
도매 및 소매업	796	785	862	905	5.0	13.7
운수 및 창고업	132	132	128	160	25.0	21.2
숙박 및 음식점업	292	303	293	325	10.9	11.3
정보통신업	71	91	90	171	90.0	140.8
금융 및 보험업	15	8	6	15	150.0	0.0
부동산업	256	182	208	258	24.0	0.8
전문, 과학, 기술 서비스업	106	110	123	155	26.0	46.2
사업서비스업	100	92	88	105	19.3	5.0
교육 서비스업	104	76	94	123	30.9	18.3
보건업, 사회복지 서비스업	13	3	5	9	80.0	-30.8
예술, 스포츠 서비스업	52	62	59	80	35.6	53.8
협회, 기타 개인 서비스업	133	124	140	146	4.3	9.8

자료: 중소벤처기업부, 「창업기업동향」

주: X는 업체의 비밀 보호를 뜻함

4

산업단지 동향

2024년 4/4분기 산업단지 규모 : 55,420천㎡

- 4개 산업단지에 3,231개 업체가 등록 3,030개 업체가 가동

[산업단지 현황]

(단위 : 천㎡, 개, %, 명, 억원, 백만불)

구 분	등록업체	가동업체	가동률	근로자	생산액	수출액	
계	3,231	3,030	93.8	58,984	43,866	951.4	
대전산단	1단지	187	178	95.2	1,380	2,027	32.0
	2단지	673	530	78.8	3,566	6,614	120.0
	편입지역	205	180	87.8	1,139	738	6.0
대덕산단	323	314	97.2	11,703	19,505	637.0	
대덕특구	1,778	1,769	99.5	40,632	14,432	156.0	
하소산단	65	59	90.8	564	550	0.4	

자료 대전광역시청, 산업입지과

2024년 4/4분기 업종분포 현황

- 기계 792개(26.1%), 비제조 659개(21.7%), 전기전자 519개(17.1%) 순임

[업종별 기업분포 현황]

(단위 : 개)

구 분	계	음식 료품	섬유 의복	목재 종이	석유 화학	비 금속	철강	기계	전기 전자	운송· 장비	기타	비 제조
합 계	3,030	62	40	45	260	24	132	792	519	26	471	659
대전산업단지	888	15	13	16	32	9	116	136	96	1	187	267
대덕산업단지	314	13	10	10	74	0	0	150	42	0	15	0
대덕특구	1,769	21	16	15	151	15	11	499	374	25	262	380
하소산단	59	13	1	4	3	0	5	7	7	0	7	12

자료 대전광역시청, 산업입지과

2024년 4/4분기 고용 현황

- 고용인원은 58,984명으로 전년동기대비 30.4% 증가(전기대비 0.5% 증가)
- 전년동기대비, 대덕특구, 제2산업단지, 제1산업단지의 고용은 증가, 대덕산단, 하소산단의 고용은 감소

[산업단지별 고용 현황]

(단위 : 명, %)

구 분		2023년	2024년		증 감 률	
		4/4분기	3/4분기	4/4분기	전기비	전년동기비
계		45,217	58,689	58,984	0.5	30.4
대전산단	1단지	1,318	1,400	1,380	-1.4	4.7
	2단지	2,917	3,484	3,566	2.4	22.2
	편입지역	794	1,115	1,139	2.2	43.5
대덕산단		12,072	11,671	11,703	0.3	-3.1
대덕특구		27,423	40,456	40,632	0.4	48.2
하소산단		693	563	564	0.2	-18.6

자료 대전광역시청, 산업입지과

2024년 4/4분기 실적 현황

- 생산은 4조 4천억원으로 전년동기대비 13.2%, 수출은 951.4백만 불로 전년동기대비 3.8% 감소

[산업단지별 실적 현황]

(단위 : 억원, 백만불, %)

구 분		생 산 (억원)			수 출 (백만불)		
		전년동기	4/4분기	증감률	전년동기	4/4분기	증감률
계		38,758	43,866	13.2	916.2	951.4	3.8
대전산단	1단지	1,610	2,027	25.9	31.0	32.0	3.2
	2단지	6,312	6,614	4.8	130.0	120.0	-7.7
	편입지역	695	738	6.2	2.0	6.0	200.0
대덕산단		20,119	19,505	-3.1	630.0	637.0	1.1
대덕특구		9,438	14,432	52.9	123.0	156.0	26.8
하소산단		584	550	-5.8	0.2	0.4	150.0

자료 대전광역시청, 산업입지과

5

소비 동향

2026년 2월 대전세종충남지역 소비자심리지수 : 112.3

• 전월(112.6)대비 0.3p 하락

[소비자심리지수 현황]

구 분	2025년					2026년		전월차
	8월	9월	10월	11월	12월	1월	2월	
대전충남	111.0	109.5	109.3	113.4	112.0	112.6	112.3	-0.3
전 국	111.2	110.0	109.6	112.3	109.8	110.8	112.1	1.3

자료 한국은행 대전세종충남본부

주 소비자심리지수는 개별지수를 평균값과 표준편차를 이용하여 표준화한 후 이를 합성한 종합지수

2026년 1월 대형소매점 판매액지수 : 132.7

• 전월대비 3.1p, 전년동월대비 5.3p 하락

[대형소매점의 판매액지수 현황]

(단위: 2020=100, 불변지수 p)

구 분	2025년				2026년	증 감	
	1월	10월	11월 ^p	12월 ^p	1월 ^p	전월차	전년동월차
대형소매점	138.0	128.6	141.0	135.8	132.7	-3.1	-5.3
- 백화점	169.9	175.5	207.5	195.2	184.2	-11.0	14.3
- 대형마트	107.9	84.2	78.2	79.7	83.9	4.2	-24.0

자료 국가데이터처, 「서비스업동향조사」

2026년 2월 자동차 등록대수 : 748,016대

- 전월대비 0.14%(1,034대), 전년동월대비 1.27%(9,400대) 증가
- 신규자동차등록대수는 2,966대로 전월(2,857대)보다 3.8%(109대) 증가

[차종별/용도별 자동차등록현황]

(단위 : 대, %)

구 분	2025년			2026년		증 감 륜		
	2월	11월	12월	1월	2월	전월비	전년동월비	
합 계	738,616	745,773	745,957	746,982	748,016	0.14	1.27	
차종별	승용	632,411	641,105	641,468	642,579	643,540	0.15	1.76
	승합	16,427	15,716	15,635	15,579	15,551	-0.18	-5.33
	화물	85,837	84,995	84,859	84,823	84,921	0.12	-1.07
	특수화물	3,941	3,957	3,995	4,001	4,004	0.07	1.60
용도별	관용	2,270	2,318	2,319	2,317	2,312	-0.22	1.85
	자가용	687,768	689,998	690,230	691,190	692,289	0.16	0.66
	영업용	48,578	53,457	53,408	53,475	53,415	-0.11	9.96

자료 대전광역시 자동차등록사업소

2026년 2월 농수산물 도매시장 거래량

- 오정농수산물 도매시장 거래량은 15,829ton으로 전년동월대비 13.4% 증가
- 노은농수산물 도매시장 거래량은 10,274ton으로 전년동월대비 19.2% 증가

[농수산물 도매시장 거래 현황]

(단위 : 톤, %)

구 분	2025년				2026년		증 감 륜	
	2월	10월	11월	12월	1월	2월	전월비	전년동월비
오정시장	13,953	17,559	22,430	18,449	15,917	15,829	-0.6	13.4
과 일	2,570	4,343	4,323	4,239	4,042	4,223	4.5	64.3
채 소	11,138	13,006	17,848	13,859	11,597	11,339	-2.2	1.8
수 산	245	210	259	351	277	267	-3.7	9.0
노은시장	8,617	11,008	14,388	11,663	10,255	10,274	0.2	19.2
과 일	1,576	2,873	3,002	2,982	2,820	2,977	5.6	88.9
채 소	6,948	8,026	11,273	8,522	7,311	7,171	-1.9	3.2
수 산	93	109	113	159	124	126	1.6	35.5

자료 오정농수산물시장 관리사무소, 노은농수산물시장 관리사무소

6

물가 동향

2026년 2월 소비자물가지수 : 117.9

- 전년동월대비 2.0% 상승

2026년 2월 생활물가지수 : 120.2

- 전년동월대비 1.6% 상승

[물가지수 현황]

(단위 : 2020=100, %)

구 분	2025년					2026년	
	2월	9월	10월	11월	12월	1월	2월
소비자물가지수	115.6	116.7	117.0	116.7	117.0	117.5	117.9
(전년동월비)	(1.9)	(2.0)	(2.3)	(2.1)	(2.1)	(1.9)	(2.0)
생활물가지수	118.3	119.3	119.1	119.1	119.1	119.8	120.2
(전년동월비)	(2.5)	(2.3)	(2.2)	(2.3)	(2.3)	(1.9)	(1.6)

자료 국가데이터처, 「소비자물가조사」

2026년 2월 지역별 물가동향

- 지역별 소비자물가지수는 인천 119.0, 부산 118.4, 광주 118.4, 울산 118.3, 대구 118.1, 대전 117.9, 서울 117.6로 전국은 118.4을 기록

[지역별 소비자물가지수]

(단위 : 2020=100, %)

	전국	서울	부산	대구	인천	광주	대전	울산
소비자물가지수	118.4	117.6	118.4	118.1	119.0	118.4	117.9	118.3
(전년동월비)	(2.0)	(2.1)	(2.0)	(1.7)	(1.8)	(1.6)	(2.0)	(2.1)

자료 국가데이터처, 「소비자물가조사」

7 부동산 동향

주택가격지수

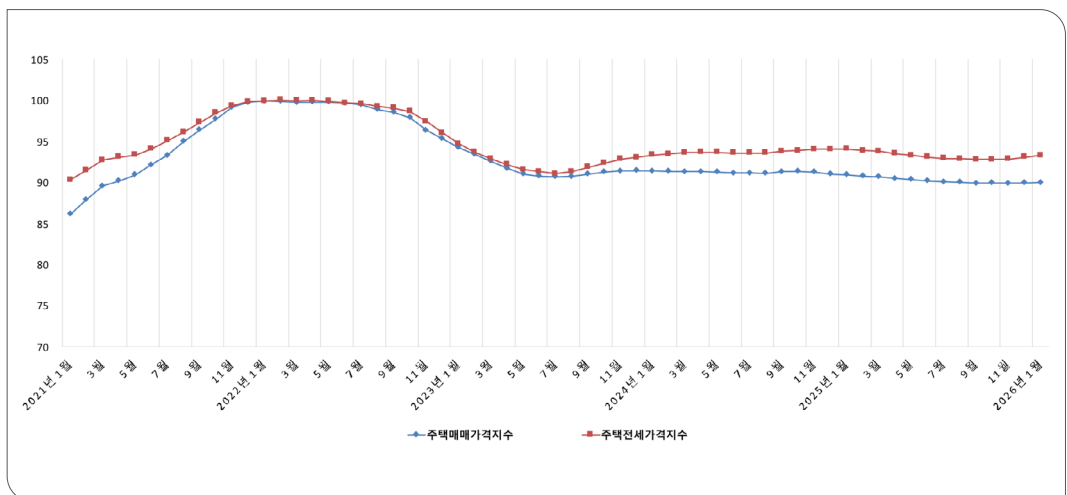
- 2026년 2월 주택매매지수는 90.1로 전년동월대비 0.75% 하락
- 2026년 2월 주택전세지수는 93.5으로 전년동월대비 0.46% 하락

[주택가격지수 현황]

(단위 : 2022.01=100.0, %)

구 분	2025년			2026년		증 감 륜		
	2월	11월	12월	1월	2월	전월비	전년동월비	
매매지수	총 합	90,8	90,0	90,0	90,1	90,1	0,10	-0,75
	아파트	86,3	84,9	84,9	84,9	85,0	0,12	-1,45
	단 독	101,9	102,2	102,2	102,2	102,1	-0,10	0,20
	연 립	106,8	108,7	108,7	108,7	109,0	0,34	2,12
전세지수	총 합	93,9	92,9	93,1	93,3	93,5	0,18	-0,46
	아파트	91,3	89,8	90,1	90,4	90,6	0,25	-0,73
	단 독	101,8	101,8	101,8	101,8	101,8	-0,06	0,01
	연 립	103,0	103,5	103,3	103,3	103,5	0,14	0,41

자료 국민은행



8

고용 동향

- 2026년 2월 경제활동인구는 829.2천 명으로 전년동월대비 0.1% 증가

 - 경제활동인구는 전년동월대비 0.8천 명(0.1%) 증가
 - 경제활동참가율은 63.1%로 전년동월대비 0.4%p 하락

- 2026년 2월 비경제활동인구는 484.8천 명으로 전년동월대비 1.7% 증가

- 2026년 2월 취업자수는 795.9천 명으로 전년동월대비 0.6% 감소

 - 취업자는 전년동월대비 4.8천 명(0.6%) 감소
 - 고용률은 60.6%로 전년동월대비 0.8%p 하락
 - 15~64세 고용률은 66.6%로 전년동월대비 1.3%p 하락

- 2026년 2월 실업자수는 33.3천 명으로 전년동월대비 19.8% 증가

 - 실업자는 전년동월대비 5.5천 명(19.8%) 증가
 - 실업률은 4.0%로 전년동월대비 0.6%p 상승

[경제활동인구 현황]

구 분	2025년			2026년		전년동월비	
	2월	11월	12월	1월	2월	증 감	증감률
경제활동인구 (천명)	828.4	835.4	832.3	826.5	829.2	0.8	0.1
경제활동참가율 (%)	63.5	63.8	63.5	63.0	63.1	-0.4	
비경제활동인구 (천명)	476.5	474.8	478.9	486.3	484.8	8.3	1.7
취업자 (천명)	800.7	816.4	799.7	787.7	795.9	-4.8	-0.6
고용률 (%)	61.4	62.3	61.0	60.0	60.6	-0.8	
15~64세 고용률 (%)	67.9	68.2	68.1	67.0	66.6	-1.3	
실업자 (천명)	27.8	19.0	32.6	38.8	33.3	5.5	19.8
실업률 (%)	3.4	2.3	3.9	4.7	4.0	0.6	

자료 국가데이터처, 「경제활동인구조사」

■ 산업별 취업자

- 산업별 취업자수는 건설업(-28.3%), 전기·운수·통신·금융업(-5.8%), 도소매·음식숙박업(-5.2%)은 감소, 전년동월대비, 농림어업(47.2%), 사업·개인·공공서비스 및 기타(5.7%), 제조업(0.7%)은 증가

[산업별 취업자 현황]

(단위 : 천명, %)

구 분	2025년			2026년		전년동월비	
	2월	11월	12월	1월	2월	증 감	증감률
전 체	800.7	816.4	799.7	787.7	795.9	-4.8	-0.6
- 농 림 어 업	12.3	16.2	15.4	15.7	18.1	5.8	47.2
- 광 공 업	92.2	90.1	91.4	94.0	92.8	0.6	0.7
· 제 조 업	92.2	90.1	91.4	94.0	92.8	0.6	0.7
- 사 회 간 접 자 본 및 기 타 서 비 스 업	696.2	710.1	692.8	678.0	685.1	-11.1	-1.6
· 건 설 업	64.3	48.5	44.9	42.9	46.1	-18.2	-28.3
· 도 소 매 · 음 식 숙 박 업	171.7	168.8	168.3	165.7	162.7	-9.0	-5.2
· 사 업 · 개 인 · 공 공 서 비 스 및 기 타	371.6	405.7	393.5	386.7	392.8	21.2	5.7
· 전 기 · 운 수 · 통 신 · 금 융 업	88.6	87.0	86.0	82.8	83.5	-5.1	-5.8

자료: 국가데이터처, 「경제활동인구조사」

■ 종사상 지위별 취업자

- 임금근로자수는 620.2천 명으로 전년동월대비 1.8% 감소
 - 전년동월대비, 상용근로자수 2.2천 명(0.5%) 증가, 일용근로자수 13.7천 명(-51.9%) 감소
- 자영업자수는 156.8천 명으로 전년동월대비 4.6% 증가
 - 전년동월대비, 고용인이 있는 자영업자수는 3.8천 명(8.3%), 고용원이 없는 자영업자수는 3.0천 명(2.9%) 증가

[종사상 지위별 취업자 현황]

(단위: 천명, %)

구 분	2025년			2026년		전년동월비	
	2월	11월	12월	1월	2월	증 감	증감률
임금근로자	631.7	642.9	627.6	615.1	620.2	-11.5	-1.8
- 상 용	470.9	476.8	477.5	477.5	473.1	2.2	0.5
- 임 시	134.4	148.0	131.5	123.6	134.4	0.0	0.0
- 일 용	26.4	18.0	18.6	14.1	12.7	-13.7	-51.9
자영업자	149.9	158.6	157.9	158.2	156.8	6.9	4.6
- 고용원이 있는 자영업자	45.8	49.3	48.9	48.7	49.6	3.8	8.3
- 고용원이 없는 자영업자	104.2	109.4	109.0	109.4	107.2	3.0	2.9

자료 국가데이터처, 「경제활동인구조사」

2026년 2월 지역별 실업률

- 지역별 실업률은 대전 4.0%, 광주 3.7%, 서울 3.5%, 인천 3.4%, 대구 3.2%, 울산 3.0%, 부산 2.8%의 순서로 나타남

[지역별 실업률 현황]

(단위: %, %p)

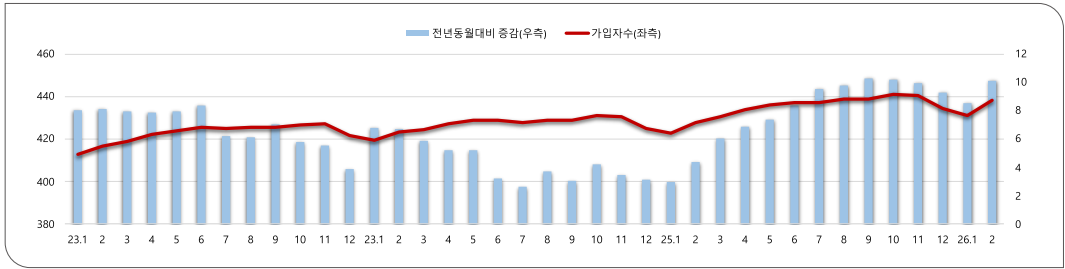
구 분	2025년			2026년		전년동월차
	2월	11월	12월	1월	2월	
전 국	3.2	2.2	4.1	4.1	3.4	0.2
서 울	4.7	2.5	3.2	3.6	3.5	-1.2
부 산	3.1	2.0	4.5	4.8	2.8	-0.3
대 구	3.7	2.9	4.9	5.1	3.2	-0.5
인 천	3.7	3.0	5.5	4.5	3.4	-0.3
광 주	3.4	2.4	5.9	4.6	3.7	0.3
대 전	3.4	2.3	3.9	4.7	4.0	0.6
울 산	2.2	1.4	4.8	3.7	3.0	0.8

자료 국가데이터처, 「경제활동인구조사」

2026년 2월 고용보험가입자수

- 2025년 2월 고용보험 가입자수는 43.8만 명으로 전년동월대비 10.1천명(42.8만명→43.8만명), 2.4% 증가

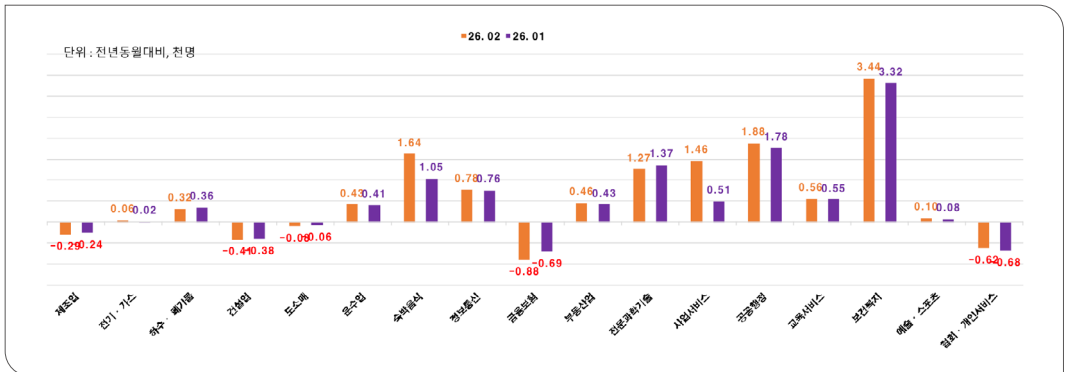
[고용보험 가입자수 및 전년동월대비 증감]



자료 고용행정통계

- 산업별로 살펴보면, 전년동월대비 보건복지, 공공행정, 숙박음식, 사업서비스, 전문과학기술, 정보통신, 교육서비스, 부동산업, 운수업, 하수 폐기물, 예술·스포츠, 전기·가스는 증가, 금융보험, 협회·개인서비스, 건설업, 제조업, 도소매는 감소

[산업별 고용보험 가입자수 증감]



자료 고용행정통계

2026년 2월 실업급여 신청자수

- 실업급여 신규 신청자수는 2.4천명으로 전년동월대비 31.3% 감소
- 산업별로 살펴보면, 건설업(381명), 제조업(288명), 보건업 및 사회복지서비스업(283명), 사업서비스업(263명), 도매 및 소매업(240명) 등에서 주로 신청

9

금융 동향

2026년 1월 금융기관 여·수신

- 총수신은 102조 4천억 원으로 전월대비 2.3%, 전년동월대비 5.2% 증가
 - 예금은행 수신은 54조 7천억 원으로 전년동월대비 4.4% 증가
 - 비은행기관 수신은 47조 7천억 원으로 전년동월대비 6.1% 증가

- 총여신은 71조 5천억 원으로 전월대비 0.3% 감소, 전년동월대비 2.6% 증가
 - 예금은행 여신은 48조 8천억 원으로 전년동월대비 1.7% 증가
 - 비은행기관 여신은 22조 7천억 원으로 전년동월대비 4.6% 증가

[금융기관 여·수신 현황]

(단위 : 억원, %, %P)

구 분	2025년				2026년	증 감 률	
	1월	10월	11월	12월	1월	전월비	전년동월비
총 수 신 (A)	974,167	1,050,603	1,049,368	1,001,032	1,024,382	2.3	5.2
예금은행수신	524,148	578,293	576,534	536,212	546,986	2.0	4.4
비은행기관 수신	450,019	472,310	472,834	464,821	477,396	2.7	6.1
총 여 신 (B)	697,100	717,523	718,763	717,253	715,309	-0.3	2.6
예금은행여신	480,120	490,575	492,789	490,796	488,369	-0.5	1.7
비은행기관 여신	216,980	226,948	225,974	226,456	226,940	0.2	4.6

자료 한국은행 대전세종충남본부

2025년 4/4분기 예금은행 대출 : 49조 1천억원

- 전기대비 0.2%, 전년동기대비 3.3% 증가

[예금은행 대출잔액 현황]

(단위 : 억 원, %)

구 분	2024년	2025년				증 감 률		
	4/4분기	1/4분기	2/4분기	3/4분기	4/4분기	전기비	전년동기비	
총 대 출	475,111	476,807	482,470	489,717	490,796	0.2	3.3	
(가계대출)	212,919	211,653	215,793	217,073	219,172	1.0	2.9	
(산업대출)	262,192	265,154	266,677	272,645	271,625	-0.4	3.6	
산 업 별	농축수산업	5,207	5,033	4,919	8,554	5,030	-41.2	-3.4
	제 조 업	75,266	75,327	75,524	118,328	78,412	-33.7	4.2
	건 설 업	11,297	11,736	11,926	19,902	10,874	-45.4	-3.7
	도 소 매	40,857	42,010	42,205	68,740	43,258	-37.1	5.9
	기 타	129,565	131,048	132,103	57,121	134,051	134.7	3.5

자료 한국은행 대전세종충남본부(2008년 3월부터 분기별로 산출됨)

2025년 2월 지역별 어음부도율

- 지역별 어음부도율은 광주 0.25%, 서울 0.08%, 대구 0.08%, 울산 0.06%, 부산 0.04%, 인천 0.04%, 대전 0.02%의 순서로 나타남

[지역별 어음부도율 현황]

(단위 : %, %P)

구 분	2025년			2026년		전년동월차
	2월	11월	12월	1월	2월	
전 국	0.04	0.13	0.04	0.05	0.08	0.04
서 울	0.02	0.13	0.02	0.04	0.08	0.06
부 산	0.41	0.09	0.05	0.00	0.04	-0.37
대 구	0.03	0.18	0.27	0.16	0.08	0.05
인 천	0.06	0.01	0.00	0.01	0.04	-0.02
광 주	0.01	0.00	0.09	0.01	0.25	0.24
대 전	0.00	4.81	0.02	0.00	0.02	0.02
울 산	0.02	0.24	0.00	0.00	0.06	0.04

자료 한국은행(전자결제 조정전)

10

대외거래 동향

2026년 2월 무역수지 : 428만 달러 흑자

- 수출액은 3억 999만 달러로 전년동월대비 23.4% 감소
 - 전년동월대비, 광산물(-99.8%), 섬유류(-61.0%), 철강금속제품(-54.8%), 화학공업제품(-26.6%), 기계류(-15.3%), 전자전기제품(-14.5%), 플라스틱 고무 및 가죽제품(-10.3%), 생활용품(-3.9%)은 감소, 농림수산물(85.6%)은 증가
- 수입액은 3억 571만 달러로 전년동월대비 4.5% 증가
 - 전년동월대비, 섬유류(37.3%), 생활용품(33.7%), 화학공업제품(19.1%), 전자전기제품(5.8%)은 증가, 광산물(-52.5%), 플라스틱 고무 및 가죽제품(-13.6%), 철강금속제품(-10.8%), 농림수산물(-2.2%), 기계류(-0.6%)는 감소

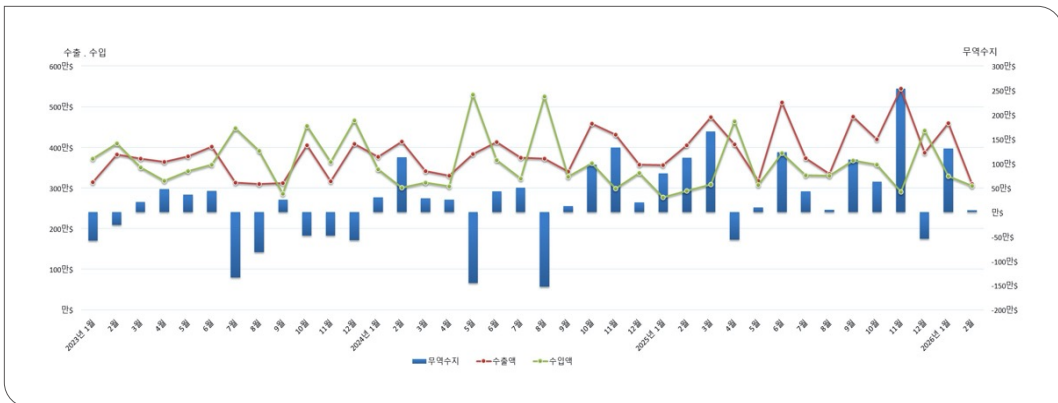
[수출입 총괄 현황]

(단위 : 천불, %)

구 분	2025년			2026년		증 감 률	
	2월	11월	12월 ^o	1월 ^p	2월 ^p	전월비	전년동월비
수 출	404,482	544,089	387,258	459,659	309,992	-32.6	-23.4
수 입	292,661	290,534	441,796	328,874	305,714	-7.0	4.5
무역수지	111,821	253,555	-54,538	130,785	4,278	-96.7	-96.2

자료 한국무역협회 KITA(한국무역통계)

주 본 수지와 한국무역통계 수지와와의 계산오차는 ±1 또는 ±2임



11 건설 동향

2026년 1월 건설현황

- 건축허가면적은 351,166㎡로 전년동월대비 11.3% 증가
- 건축착공면적은 81,056㎡로 전년동월대비 30.6% 감소
- 미분양주택은 1,549호로 전년동월대비 546호(26.1%) 감소

[건설 현황]

(단위 : ㎡, %)

구 분	2025년				2026년	증 감 률	
	1월	10월	11월	12월	1월	전월비	전년동월비
건축허가면적	315,604	1,493,126	711,411	67,690	351,166	418.8	11.3
건축착공면적	116,742	147,204	292,588	18,783	81,056	331.5	-30.6
미분양주택	2,095	2,075	1,882	1,677	1,549	-7.6	-26.1

자료 대전광역시청 도시경관과, 주택정책과

2026년 1월 건설수주액

- 건설수주액은 8,689억 원으로 전년동월대비 444.7% 증가
 - 공종별로는 건축 1,663.9% 증가, 토목 99.1% 감소
 - 발주자별로는 공공부문 172.7%, 민간부문 475.0% 증가

[건설수주 현황]

(단위 : 백만원, %)

구 분	2025년				2026년	증 감 률		
	1월	10월	11월 ^o	12월 ^o	1월 ^o	전월비	전년동월비	
소 계	159,515	87,772	343,592	1,734,942	868,904	-49.9	444.7	
공종별	건축	49,206	86,344	267,735	1,627,451	867,931	-46.7	1,663.9
	토목	110,309	1,428	75,857	107,491	973	-99.1	-99.1
발주자별	공공	15,980	14,015	18,526	945,265	43,579	-95.4	172.7
	민간	143,535	73,757	325,066	789,677	825,325	4.5	475.0
	민자	0	0	0	0	0	-	-

자료 국가데이터처, 건설경기동향조사

12

지방세정 동향

2026년 2월 지방세 징수액 : 2,810억 원

- 전년동월대비 10.3% 감소(전월대비 76.6% 증가)
 - 전년동월대비, 동구(-52.7%), 시본청(-12.9%), 대덕구(-3.2%)는 감소, 서구(22.3%), 중구(10.8%), 유성구(7.7%)는 증가

[지방세 징수 현황]

(단위 : 백만원, %)

구 분	2025년			2026년		증 감 륜	
	2월	10월	11월	1월	2월	전월비	전년동월비
합 계	313,061	270,390	137,831	159,090	280,966	76.6	-10.3
현년도	307,739	268,805	135,878	151,567	275,217	81.6	-10.6
시본청	221,965	191,951	31,136	17,265	193,305	1,019.6	-12.9
동 구	20,429	8,002	10,561	10,720	9,661	-9.9	-52.7
중 구	11,025	7,671	11,814	12,861	12,211	-5.1	10.8
서 구	18,459	21,456	31,530	37,962	22,573	-40.5	22.3
유성구	25,225	31,204	38,915	59,608	27,168	-54.4	7.7
대덕구	10,636	8,521	11,922	13,151	10,299	-21.7	-3.2
과년도	5,322	1,585	1,953	7,523	5,749	-23.6	8.0

자료 대전광역시 세정과

통 계 표

월간 대전경제 3월호

1. 주요 경제지표
 - 전국
 - 대전
 - 시도별 주요 경제지표
2. 대전 경제지표

「대전경기종합지수」는 통계법 제18조 및 동법시행령 제9조에 의하여 국가데이터처로부터 승인 (2000년 9월, 승인번호 206007)을 받아 대전연구원이 작성하는 정부승인 통계입니다.

1 주요 경제지표

1 전 국

구 분	단 위	2021	2022	2023	2024
• 국내총생산(GDP) ¹⁾	십억원	2,221,912.9	2,323,781.5	2,408,687.4	2,556,857.4
– 실질GDP 성장률	%	4.6	2.7	1.6	2.0
– 1인당 GDP ¹⁾	만원	4,291.9	4,497.1	4,657.8	4,940.7
• 국민총소득(GNI) ¹⁾	십억원	2,245,326.5	2,351,837.0	2,443,361.9	2,593,762.0
– GNI 성장률 ²⁾	%	3.8	-0.5	2	3.9
– 1인당 GNI ¹⁾	만원	4,337.2	4,551.4	4,724.9	5,012.0
• 경상수지	백만 달러	85,228.2	25,828.6	32,821.7	99,042.9
– 상품수지		75,730.9	15,620.0	37,657.7	100,126.9
– 서비스수지		-5,286.7	-7,253.1	-26,824.1	-23,701.6
– 본원소득수지		19,444.9	20,347.1	26,249.3	26,619.3
– 이전소득수지		-4,660.9	-2,885.4	-4,261.2	-4,001.7
• 수출	백만 달러	644,400	683,585	632,226	683,609
• 수입		615,093	731,370	642,572	631,767
• 대외채무 ²⁾	백만 달러	630,694	673,296	677,324	672,903
• 대외채권		1,082,546	1,035,108	1,035,042	1,060,008
– 순대외채권		451,852	361,812	357,719	387,105
• 외환보유액	백만 달러	463,118	423,164	420,148	415,604
• 생산자물가지수	2020=100	106.38	115.29	117.11	119.08
• 소비자물가지수	2020=100	102.50	107.72	111.59	114.18
• 실업률(ILO기준)	%	3.7	2.9	2.7	2.8
• 어음부도율(전자결제분포함)	%	0.00	0.00	0.01	0.00

자료) 국가데이터처 국가통계포털, 무역협회

주) 1) 명목, 2020년=100.0 기준

2) IMF, World Bank 등 9개 국제기구가 마련한 새로운 편제 기준, 분기별 발표

구 분	단 위	2021	2022	2023	2024
• 제조업 가동률지수	2020=100	105.0	104.8	101.2	102.1
• 산업구조					
〈생산구조〉 ¹⁾					
- 농림어업		1.8	1.6	1.6	1.6
- 광공업		28.7	28.9	27.5	28.8
제조업		28.6	28.8	27.4	28.7
- 전기·가스·수도사업	%	1.8	0.8	1.9	2.6
- 건설업		5.6	5.7	5.6	5.2
- 기타 서비스업		62.0	63.1	63.4	61.9
〈취업구조〉 ²⁾					
- 농림어업		5.3	5.4	5.3	5.2
- 광공업		16.1	16.1	15.7	15.6
- 건설업		7.7	7.6	7.4	7.2
- 도소매·음식숙박업	%	20.0	19.6	19.6	19.4
- 사업·개인 공공서비스 및 기타		38.8	39.1	39.5	39.7
- 전기·운수·통신·금융		12.2	12.3	12.4	12.8
• 총 저 축 ³⁾	십억원	815,799	799,940	807,003	901,977
민 간 비 중	%	87.0	85.0	86.9	89.8
정 부 비 중		13.0	15.0	13.1	10.2
• 총자본형성(국내) ³⁾	십억원	721,965	774,412	768,160	766,389
민 간 비 중	%	85.6	86.2	85.1	84.6
정 부 비 중		14.4	13.8	14.9	15.4
• 최종소비지출(가계) ³⁾	십억원	1,004,076	1,093,185	1,151,877	1,185,691
국 내 비 중	%	98.8	98.4	97.2	96.8
국 외 비 중		1.2	1.6	2.8	3.2

자료 국가데이터처 국가통계포털, 무역협회

주 1) 명목, 총기초가격 부가가치 기준

2) 명목, 신분류 기준

3) 명목, 분기 및 연간 자료

4) 비거주자 국내소비지출부분 공제

2 대전

구 분	단 위	2021	2022	2023	2024 ^a
• 지역내총생산 (GRDP)	십억원	48,803	50,667	53,317	56,299
– 전국대비 구성비	%	2.2	2.2	2.2	2.2
• GRDP 성장률 ²⁾	%	2.3	1.8	2.0	2.0
• 1인당 GRDP	백만원	32.9	34.4	36.2	38.2
• 산업구조 ³⁾					
– 농림어업		0.1	0.1	0.1	0.1
– 광업		0.0	0.0	0.0	0.0
– 제조업	%	18.2	17.8	16.7	17.5
– 전기·가스·수도사업		0.6	-0.4	0.6	1.2
– 건설업		6.0	5.7	6.1	5.9
– 기타 서비스업		75.1	76.7	76.5	75.2
• 취업구조	천명	784.6	793.5	797.0	789.0
– 농림어업		1.1	1.1	1.0	1.4
– 광공업	%	11.7	9.9	9.6	10.4
– 사회간접자본 및 기타산업		87.2	89.1	89.4	88.2
• 수 출	백만 달러	4,953	4,684	4,278	4,592
• 수 입		3,813	4,473	4,556	4,335
• 소비자물가 상승률(평균)	%	2.5	4.9	3.5	2.4
• 실 업 률	%	3.3	2.4	2.8	3.00
• 어음부도율(평균)	%	0.18	0.16	0.98	0.10
• 재정자립도	%	45.1	46.8	46.4	45.3
• 신주택보급률 ⁴⁾	%	97	97.2	96.4	–

자료) 국가데이터처 국가통계포털, e-나라지표, 한국무역협회 무역통계

주) 1) 당해년가격

2) 실질성장률(2020년=100)

3) 당해년가격, 총부가가치(기초가격) 기준

4) 주택수/보통가구수×100

3 시도별 주요 경제지표

구 분	산업활동(계절조정) (1월)			소비 (1월)	물가	고용			대외거래	
	생산	출하	재고	대형소매점 판매액지수	소비자 물가	경제활동 인구(천명)	실업률 (%)	고용률 (%)	수출액 (백만달러)	수입액 (백만달러)
전국	112.1	105.9	103.8	0.0	118.4	29,405.8	3.4	61.8	67,310	51,934
서울	81.5	84.7	76.7	133.6	117.6	5,330.0	3.5	60.8	5,469	15,896
부산	103.3	107.0	149.8	115.7	118.4	1,743.9	2.8	58.4	1,078	1,066
대구	117.6	121.1	174.3	111.0	118.1	1,253.8	3.2	57.9	647	497
인천	127.5	109.3	108.7	117.9	119.0	1,777.1	3.4	62.7	4,333	4,715
광주	128.3	123.7	194.1	99.9	118.4	797.3	3.7	60.4	1,392	732
대전	103.9	105.1	103.4	132.7	117.9	829.2	4.0	60.6	310	306
울산	110.1	107.6	91.5	93.1	118.3	594.0	3.0	59.8	6,137	3,782
세종	104.6	105.4	109.6	119.8	118.7	215.7	2.4	63.7	129	141
경기	132.2	111.1	96.6	107.9	118.5	7,997.4	3.9	62.5	20,057	14,712
강원	97.3	101.0	126.9	84.5	119.9	853.5	3.6	61.9	242	393
충북	126.8	123.1	110.0	95.5	119.0	980.1	2.0	65.6	3,557	623
충남	109.7	107.4	194.2	92.1	118.4	1,295.7	2.7	63.3	13,225	2,740
전북	93.9	100.2	138.8	90.3	118.7	990.9	2.6	62.3	550	401
전남	100.1	100.9	114.6	78.4	119.3	1,025.2	3.9	64.6	3,455	2,826
경북	97.3	98.2	123.4	78.3	119.0	1,455.0	3.4	61.6	3,124	1,205
경남	116.7	115.4	140.8	105.8	118.9	1,844.5	2.6	63.0	3,562	1,808
제주	109.2	100.8	85.7	86.3	117.6	422.5	2.5	71.4	42	89

자료 국가데이터처 국가통계포털, 한국무역협회 무역통계

주 각 경제지표는 2026년 2월 수치임

2 대전 경제지표

1 경기종합지수

구 분	동행종합지수				선행종합지수			
	지수 (2020=100)	전월비	순환변동치	전월차	지수 (2020=100)	전월비	순환변동치	전월차
2023. 01	99.58	0.31	99.51	0.28	110.10	0.11	98.68	-0.02
2	100.42	0.84	100.31	0.81	110.03	-0.06	98.50	-0.18
3	99.88	-0.54	99.74	-0.57	110.52	0.45	98.83	0.33
4	99.23	-0.65	99.06	-0.68	110.95	0.38	99.10	0.27
5	98.81	-0.43	98.59	-0.46	111.84	0.80	99.79	0.69
6	99.02	0.21	98.76	0.17	112.40	0.51	100.20	0.41
7	99.26	0.24	98.95	0.19	113.10	0.62	100.73	0.53
8	99.01	-0.25	98.65	-0.30	113.76	0.59	101.24	0.51
9	99.14	0.13	98.72	0.07	114.44	0.60	101.77	0.53
10	100.04	0.91	99.55	0.83	114.46	0.01	101.71	-0.06
11	100.37	0.33	99.81	0.26	114.35	-0.10	101.55	-0.16
12	100.98	0.61	100.34	0.53	114.28	-0.07	101.42	-0.13
2024. 01	100.91	-0.07	100.20	-0.14	113.99	-0.25	101.10	-0.31
2	101.10	0.19	100.31	0.11	113.52	-0.41	100.63	-0.47
3	101.18	0.07	100.30	-0.01	112.99	-0.47	100.11	-0.52
4	100.59	-0.58	99.63	-0.67	113.08	0.08	100.14	0.03
5	101.27	0.67	100.21	0.58	112.85	-0.21	99.88	-0.26
6	101.17	-0.10	100.02	-0.19	112.38	-0.41	99.42	-0.46
7	101.26	0.09	100.02	-0.00	112.19	-0.18	99.19	-0.23
8	101.79	0.52	100.45	0.43	112.06	-0.11	99.03	-0.16
9	102.03	0.23	100.58	0.13	111.97	-0.08	98.89	-0.14
10	102.36	0.32	100.80	0.23	111.86	-0.11	98.72	-0.17
11	101.35	-0.99	99.71	-1.10	111.76	-0.08	98.58	-0.15
12	100.64	-0.70	98.91	-0.80	111.30	-0.41	98.10	-0.48
2025. 01	100.50	-0.14	98.67	-0.24	110.72	-0.52	97.52	-0.58
2	101.00	0.50	99.05	0.39	110.93	0.19	97.62	0.10
3	102.06	1.05	99.99	0.93	110.82	-0.10	97.44	-0.18
4	103.55	1.47	101.35	1.36	110.58	-0.21	97.14	-0.29
5	102.97	-0.56	100.67	-0.68	110.70	0.10	97.15	0.01
6	103.46	0.48	101.04	0.37	111.94	1.12	98.13	0.98
7	103.42	-0.04	100.89	-0.15	113.12	1.06	99.06	0.93
8	103.83	0.40	101.18	0.29	114.12	0.88	99.83	0.77
9	104.11	0.27	101.35	0.17	115.12	0.88	100.59	0.76
10	103.07	-1.00	100.23	-1.12	116.43	1.14	101.62	1.03
11 ^p	102.95	-0.11	100.01	-0.22	117.84	1.21	102.73	1.11
12 ^p	102.23	-0.70	99.21	-0.80	118.32	0.41	103.02	0.30
2026.01 ^p	102.17	-0.06	99.05	-0.16	119.06	0.63	103.55	0.52

자료 대전광역시, 대전연구원

2 기업경기실사지수(BSI)

구 분	제조업		비제조업	
	업황	전망	업황	전망
2023. 01	71	85	74	70
2	70	75	62	72
3	67	74	77	67
4	68	69	75	82
5	64	66	83	79
6	60	65	75	77
7	70	56	75	72
8	65	69	75	75
9	80	60	72	75
10	61	81	76	76
11	66	62	70	73
12	70	65	88	70
2024. 01	64	72	73	80
2	57	59	67	74
3	56	58	67	75
4	56	56	80	76
5	60	59	71	79
6	69	59	73	72
7	71	68	74	74
8	72	69	74	73
9	76	75	80	78
10	69	81	74	85
11	70	73	79	76
12	68	74	70	75
2025.01	63	71	61	63
2	56	69	70	63
3	69	59	67	78
4	55	70	67	72
5	72	62	74	71
6	65	68	72	80
7	63	64	66	70
8	63	68	72	71
9	68	65	70	76
10	61	68	71	76
11	63	65	75	74
12	65	64	73	79
2026.01	73	62	69	71
2	72	69	67	68
3		76		77

자료 한국은행 대전세종충남본부

3 광공업생산지수

(단위: 2020=100)

구 분	원지수			계절조정		
	생산지수	출하지수	재고지수	생산지수	출하지수	재고지수
2023.01	103.3	102.1	150.9	101.1	101.8	146.1
2	100.6	102.7	140.5	97.7	100.8	135.7
3	102.8	109.6	130.3	94.0	96.8	130.7
4	89.0	89.6	127.0	88.4	89.4	126.9
5	93.6	90.7	131.9	96.9	97.1	129.9
6	95.4	95.7	137.0	93.6	95.8	137.4
7	88.1	90.3	126.0	92.2	97.1	129.2
8	88.1	91.9	132.2	94.9	97.4	131.1
9	86.7	89.1	130.3	97.5	98.2	133.3
10	91.4	90.9	132.7	96.6	99.9	135.3
11	105.6	105.4	137.1	102.5	103.0	137.9
12	110.0	120.9	145.8	102.0	104.2	147.6
2024.01	111.8	106.7	146.9	100.8	100.4	139.3
2	94.8	101.8	140.9	98.9	105.5	139.0
3	110.5	109.0	133.9	103.0	98.1	134.3
4	102.7	102.5	137.4	101.4	102.0	137.6
5	104.7	100.0	137.7	105.9	104.7	135.8
6	108.8	108.2	133.9	108.7	109.7	134.2
7	105.9	99.7	139.1	108.5	105.4	142.6
8	100.4	98.0	140.1	108.0	103.6	139.0
9	85.6	86.8	137.6	102.6	98.7	141.8
10	104.8	92.7	146.4	105.0	99.7	147.6
11	100.8	104.6	144.7	97.9	102.3	145.5
12	109.0	125.9	137.6	100.8	108.2	139.2
2025.01	100.8	102.0	137.1	100.9	105.6	131.7
2	112.4	108.8	133.1	109.9	106.1	129.3
3	107.9	110.5	123.1	103.3	102.2	123.6
4	112.0	109.9	116.3	108.2	107.2	116.8
5	99.5	94.8	116.5	101.0	99.6	115.0
6	100.3	104.1	114.1	102.4	107.4	114.3
7	96.1	97.4	112.2	99.2	103.5	115.0
8	96.3	99.9	111.2	105.5	107.1	110.2
9	95.6	102.5	108.4	97.5	100.9	109.1
10	84.9	82.1	107.7	95.5	97.4	111.1
11 ^p	101.8	99.2	105.6	101.2	99.1	106.0
12 ^p	111.6	123.9	106.8	100.9	103.9	108.0
2026.01 ^p	114.7	110.9	109.0	103.9	105.1	103.4

자료: 국가데이터처, 충청지방데이터청

4 대형소매점 판매액지수

(단위: 2020=100, 불변지수 p)

구 분	대전			6대도시
	대형소매점	백화점	대형마트	
2023,01	140.2	176.6	105.7	113.4
2	121.7	171.1	75.1	93.8
3	133.8	183.3	87.0	107.0
4	135.9	188.3	86.4	111.3
5	139.0	191.2	89.7	115.0
6	124.3	165.0	85.8	103.4
7	124.2	154.8	95.3	109.5
8	122.0	155.6	90.2	102.5
9	133.1	166.1	102.0	113.9
10	132.6	181.8	85.9	111.0
11	135.6	187.1	86.9	112.3
12	148.9	205.6	95.2	120.5
2024,01	123.6	157.1	91.8	107.9
2	122.3	158.4	88.2	104.1
3	136.4	186.2	89.3	112.2
4	118.6	160.5	79.0	102.4
5	127.9	168.0	90.0	111.8
6	125.4	168.5	84.7	102.8
7	116.6	148.8	86.0	102.1
8	120.4	148.4	93.9	104.4
9	125.2	158.0	94.2	111.9
10	120.8	164.8	79.1	105.7
11	133.3	184.7	84.7	112.5
12	136.4	188.4	87.2	115.7
2025,01	138.0	169.9	107.9	121.2
2	109.0	148.5	71.7	92.4
3	128.2	172.6	86.2	108.5
4	113.0	153.1	75.1	96.5
5	125.5	168.3	85.1	109.4
6	122.3	165.2	81.7	100.3
7	112.7	144.1	83.0	99.3
8	111.7	144.8	80.3	97.2
9	120.9	158.8	85.0	108.1
10	128.6	175.5	84.2	112.3
11 ^p	141.0	207.5	78.2	111.5
12 ^p	135.8	195.2	79.7	112.1
2026,01 ^p	132.7	184.2	83.9	111.9

자료 국가데이터처, 「서비스업동향조사」

5 자동차등록대수

(단위 : 대)

구 분	총계	차종별				용도별		
		승용차	승합차	화물차	특수화물	관용차	자가용	영업용
2023. 01	709,448	600,433	18,119	87,332	3,564	2,198	674,090	33,160
2	710,403	601,269	18,097	87,449	3,588	2,190	674,744	33,469
3	710,922	601,953	17,948	87,431	3,590	2,182	675,192	33,548
4	711,693	602,850	17,845	87,375	3,623	2,180	675,783	33,730
5	712,542	603,745	17,788	87,363	3,646	2,187	676,463	33,892
6	714,832	605,982	17,707	87,468	3,675	2,187	677,707	34,938
7	716,858	607,867	17,722	87,581	3,688	2,203	678,817	35,838
8	716,723	608,280	17,547	87,207	3,689	2,190	677,970	36,563
9	717,993	609,800	17,466	87,033	3,694	2,198	678,260	37,535
10	718,984	610,932	17,388	86,939	3,725	2,199	678,521	38,264
11	721,571	613,525	17,337	86,950	3,759	2,197	679,898	39,476
12	723,374	615,253	17,304	87,027	3,790	2,208	680,530	40,636
2024. 01	725,801	617,649	17,276	87,102	3,774	2,236	681,859	41,706
2	726,727	618,553	17,280	87,096	3,798	2,256	682,333	42,138
3	727,575	619,871	17,093	86,793	3,818	2,240	682,581	42,754
4	728,150	620,894	16,949	86,475	3,832	2,229	682,607	43,314
5	729,431	622,293	16,868	86,400	3,870	2,223	683,202	44,006
6	731,347	624,382	16,848	86,246	3,871	2,241	683,746	45,360
7	731,863	625,111	16,784	86,085	3,883	2,251	683,790	45,822
8	732,328	625,677	16,712	86,044	3,895	2,292	683,789	46,247
9	733,172	626,617	16,689	85,956	3,910	2,297	684,124	46,751
10	734,476	627,964	16,653	85,947	3,912	2,293	684,753	47,430
11	736,401	629,899	16,609	85,972	3,921	2,269	686,307	47,825
12	737,012	630,565	16,561	85,956	3,930	2,263	687,044	47,705
2025. 01	738,476	632,052	16,519	85,974	3,931	2,287	687,853	48,336
2	738,616	632,411	16,427	85,837	3,941	2,270	687,768	48,578
3	738,400	632,752	16,245	85,445	3,958	2,248	687,297	48,855
4	739,121	633,771	16,105	85,297	3,948	2,283	687,278	49,560
5	740,844	635,571	16,080	85,249	3,944	2,301	688,023	50,520
6	742,030	636,730	16,010	85,337	3,953	2,304	689,029	50,697
7	743,140	637,881	15,983	85,310	3,966	2,293	689,536	51,311
8	743,736	638,633	15,946	85,215	3,942	2,287	689,520	51,929
9	744,691	639,682	15,855	85,204	3,950	2,305	689,882	52,504
10	745,145	640,215	15,780	85,196	3,954	2,314	689,763	53,068
11	745,773	641,105	15,716	84,995	3,957	2,318	689,998	53,457
12	745,957	641,468	15,635	84,859	3,995	2,319	690,230	53,408
2026. 01	746,982	642,579	15,579	84,823	4,001	2,317	691,190	53,475
2	748,016	643,540	15,551	84,921	4,004	2,312	692,289	53,415

자료 대전광역시 자동차등록사업소

6 농수산물 도매시장 거래량

(단위 : ton)

구 분	오정시장				노은시장			
	합계	과일	채소	수산	합계	과일	채소	수산
2023. 01	15,791	4,890	10,535	366	10,493	3,983	6,331	179
2	14,056	2,678	11,111	267	8,957	1,964	6,881	112
3	16,887	2,890	13,746	252	10,776	1,981	8,693	102
4	16,449	2,903	13,337	208	11,166	1,549	9,522	95
5	20,534	4,082	16,270	183	14,070	1,209	12,768	93
6	21,171	5,279	15,694	197	14,397	1,479	12,807	111
7	17,454	4,722	12,567	166	11,402	1,864	9,452	86
8	16,487	3,863	12,437	187	10,451	2,218	8,144	89
9	18,457	4,464	13,728	264	12,260	3,436	8,709	115
10	18,353	4,028	14,107	218	11,433	2,947	8,347	139
11	21,701	4,046	17,354	301	13,142	3,202	9,807	133
12	15,995	3,581	12,040	374	10,036	2,671	7,165	200
2024. 01	15,865	3,878	11,645	342	10,374	2,995	7,253	126
2	13,458	2,484	10,743	232	8,428	1,755	6,559	114
3	15,488	2,515	12,766	207	9,680	1,609	7,975	96
4	16,886	2,811	13,909	165	11,624	1,577	9,964	83
5	20,809	4,076	16,551	182	14,751	1,166	13,495	90
6	21,819	5,654	16,034	131	14,722	1,361	13,284	77
7	18,998	5,158	13,707	133	12,457	2,132	10,247	78
8	18,200	4,942	13,095	163	11,201	2,677	8,444	80
9	18,146	4,808	13,131	207	11,486	3,496	7,890	100
10	18,692	4,313	14,170	209	11,020	2,851	8,044	125
11	23,003	4,453	18,279	272	13,921	3,160	10,633	128
12	17,254	4,124	12,803	327	11,137	3,070	7,801	266
2025. 01	15,946	4,711	10,901	334	10,480	3,491	6,851	138
2	13,953	2,570	11,138	245	8,617	1,576	6,948	93
3	16,732	3,001	13,532	199	10,679	1,866	8,730	83
4	18,432	3,230	15,042	159	12,146	1,696	10,381	69
5	21,203	4,097	16,947	158	14,031	1,250	12,706	75
6	20,821	5,226	15,467	128	13,906	1,417	12,403	86
7	19,310	5,313	13,852	145	12,165	1,971	10,135	59
8	17,360	4,938	12,272	149	10,801	2,464	8,242	95
9	20,103	5,477	14,414	212	13,235	3,825	9,277	133
10	17,559	4,343	13,006	210	11,008	2,873	8,026	109
11	22,430	4,323	17,848	259	14,388	3,002	11,273	113
12	18,449	4,239	13,859	351	11,663	2,982	8,522	159
2026. 01	15,917	4,042	11,597	277	10,255	2,820	7,311	124
2	15,829	4,223	11,339	267	10,274	2,977	7,171	126

자료 오정농수산물시장 관리사무소, 노은농수산물시장 관리사무소

7 물가지수

(2020=100)

구 분	소비자물가		생활물가	
	지수	전년동월대비(%)	지수	전년동월대비(%)
2023. 01	109.85	5.0	111.48	6.0
2	110.06	4.5	111.79	5.0
3	110.14	3.9	111.78	3.8
4	110.39	3.5	112.0	3.3
5	110.8	3.3	112.56	2.8
6	110.84	2.5	112.49	1.7
7	111.12	2.4	112.52	1.7
8	111.92	3.2	113.76	3.4
9	112.42	3.6	114.78	3.8
10	112.86	3.6	115.14	3.9
11	112.15	3.1	114.07	3.2
12	112.34	3.0	113.82	3.2
2024. 01	112.91	2.8	114.89	3.1
2	113.4	3.0	115.38	3.2
3	113.67	3.2	115.82	3.6
4	113.84	3.1	115.92	3.5
5	113.7	2.6	115.54	2.6
6	113.54	2.4	115.36	2.6
7	113.82	2.4	115.55	2.7
8	114.09	1.9	115.87	1.9
9	114.35	1.7	116.54	1.5
10	114.38	1.3	116.56	1.2
11	114.23	1.9	116.39	2.1
12	114.57	2.0	116.50	2.4
2025. 01	115.33	2.1	117.66	2.4
2	115.58	1.9	118.29	2.5
3	115.76	1.8	118.27	2.1
4	115.92	1.8	118.21	2.0
5	115.90	1.9	118.11	2.2
6	115.89	2.1	118.08	2.4
7	116.03	1.9	117.94	2.1
8	115.98	1.7	117.45	1.4
9	116.69	2.0	119.27	2.3
10	116.97	2.3	119.08	2.2
11	116.67	2.1	119.05	2.3
12	116.98	2.1	119.13	2.3
2026. 01	117.52	1.9	119.84	1.9
2	117.86	2.0	120.18	1.6

자료: 국가데이터처, 「소비자물가조사」

8 주택가격지수

(2022.01=100)

구 분	주택매매지수				주택전세지수			
	종합	아파트	단독	연립	종합	아파트	단독	연립
2023. 01	94.3	91.7	101.4	102.0	94.8	92.9	101.2	99.2
2	93.5	90.5	101.4	102.0	93.7	91.4	101.2	99.2
3	92.6	89.3	101.4	102.0	92.9	90.4	101.2	99.2
4	91.8	88.1	101.4	102.0	92.3	89.4	101.2	99.2
5	91.1	87.2	101.4	102.0	91.6	88.6	101.2	99.2
6	90.8	86.9	101.4	102.0	91.4	88.2	101.2	99.2
7	90.7	86.7	101.4	102.0	91.1	87.9	101.2	99.2
8	90.8	86.8	101.4	102.0	91.4	88.2	101.2	99.2
9	91.1	87.2	101.4	102.0	91.9	89.0	101.2	99.1
10	91.3	87.5	101.4	102.0	92.4	89.6	101.2	99.1
11	91.5	87.7	101.4	102.0	92.9	90.3	101.2	99.1
12	91.5	87.8	101.4	102.0	93.1	90.7	101.2	98.8
2024. 01	91.5	87.8	101.3	102.0	93.4	91.0	101.2	98.8
2	91.4	87.7	101.3	102.0	93.5	91.2	101.2	98.8
3	91.4	87.6	101.4	102.3	93.7	91.4	101.2	99.2
4	91.4	87.4	101.4	102.6	93.7	91.5	101.2	99.6
5	91.3	87.3	101.4	102.7	93.7	91.4	101.2	99.7
6	91.2	87.2	101.4	102.7	93.7	91.4	101.2	99.7
7	91.2	87.1	101.4	103.7	93.6	91.3	101.1	100.2
8	91.2	87.0	101.4	103.9	93.6	91.2	101.1	100.5
9	91.4	86.9	101.7	106.2	93.8	91.2	101.4	102.4
10	91.4	87.0	101.8	106.2	94.0	91.4	101.5	102.5
11	91.3	86.9	101.8	106.1	94.1	91.5	101.7	102.4
12	91.1	86.6	101.9	106.0	94.1	91.5	101.9	102.4
2025. 01	91.0	86.5	101.9	106.8	94.2	91.5	101.9	103.0
2	90.8	86.3	101.9	106.8	93.9	91.3	101.8	103.0
3	90.7	86.1	102.2	107.2	93.9	91.2	102.2	102.7
4	90.5	85.8	102.2	107.2	93.5	90.7	102.1	102.5
5	90.4	85.6	102.4	107.2	93.4	90.5	102.0	102.5
6	90.2	85.4	102.2	107.2	93.1	90.3	101.8	102.5
7	90.1	85.3	102.2	106.9	93.0	90.1	101.8	101.9
8	90.1	85.1	102.2	107.8	93.0	90.0	101.8	102.8
9	90.0	84.9	102.2	108.1	92.9	89.8	101.8	102.9
10	90.0	84.9	102.2	108.7	92.9	89.8	101.8	103.5
11	90.0	84.9	102.2	108.7	92.9	89.8	101.8	103.5
12	90.0	84.9	102.2	108.7	93.1	90.1	101.8	103.3
2026. 01	90.1	84.9	102.2	108.7	93.3	90.4	101.8	103.3
2	90.1	85.0	102.1	109.0	93.5	90.6	101.8	103.5

자료 국민은행

9 경제활동인구

(단위 : 천명, %)

구 분	15세이상 인구	경제활동인구	경제활동참가율	비경제활동인구
2023. 01	1,290,2	815,6	63,2	474,6
2	1,290,5	824,0	63,9	466,5
3	1,291,1	820,0	63,5	471,2
4	1,291,5	815,9	63,2	475,7
5	1,292,0	824,9	63,8	467,0
6	1,292,4	829,2	64,2	463,2
7	1,293,2	814,9	63,0	478,3
8	1,294,1	815,3	63,0	478,8
9	1,295,0	823,1	63,6	471,9
10	1,296,0	821,8	63,4	474,2
11	1,297,1	823,2	63,5	473,9
12	1,298,4	810,7	62,4	487,7
2024. 01	1,299,1	805,9	62,0	493,2
2	1,299,7	817,0	62,9	482,7
3	1,300,1	817,3	62,9	482,8
4	1,300,6	817,2	62,8	483,4
5	1,301,0	826,6	63,5	474,4
6	1,301,5	825,4	63,4	476,2
7	1,302,5	816,5	62,7	486,1
8	1,302,0	799,9	61,4	502,1
9	1,302,2	803,6	61,7	498,7
10	1,302,6	803,9	61,7	498,7
11	1,303,1	819,0	62,9	484,1
12	1,303,7	811,4	62,2	492,3
2025. 01	1,304,4	817,7	62,7	486,7
2	1,304,9	828,4	63,5	476,5
3	1,305,3	830,8	63,6	474,5
4	1,305,6	834,2	63,9	471,4
5	1,306,0	843,6	64,6	462,4
6	1,306,2	841,4	64,4	464,7
7	1,306,8	841,1	64,4	465,7
8	1,307,6	833,1	63,7	474,5
9	1,308,4	841,6	64,3	466,7
10	1,309,2	839,0	64,1	470,2
11	1,310,2	835,4	63,8	474,8
12	1,311,2	832,3	63,5	478,9
2026. 01	1,312,8	826,5	63,0	486,3
2	1,314,0	829,2	63,1	484,8

자료: 국가데이터처, 「경제활동인구조사」

(단위 : 천명, %)

구 분	취업자	고용률	15~64세 고용률	실업자	실업률
2023. 01	789.0	61.2	67.8	26.6	3.3
2	799.0	61.9	68.2	25.0	3.0
3	794.7	61.6	67.5	25.3	3.1
4	794.8	61.5	67.5	21.0	2.6
5	800.5	62.0	68.0	24.4	3.0
6	803.7	62.2	68.3	25.4	3.1
7	787.8	60.9	66.9	27.2	3.3
8	798.1	61.7	67.6	17.2	2.1
9	806.6	62.3	68.3	16.5	2.0
10	803.4	62.0	68.1	18.4	2.2
11	803.7	62.0	68.3	19.5	2.4
12	782.7	60.3	67.2	28.0	3.5
2024. 01	778.3	59.9	66.7	27.6	3.4
2	784.6	60.4	66.8	32.4	4.0
3	794.1	61.1	67.6	23.1	2.8
4	792.4	60.9	67.4	24.8	3.0
5	798.8	61.4	68.1	27.8	3.4
6	802.2	61.6	68.4	23.2	2.8
7	792.7	60.9	67.6	23.8	2.9
8	783.6	60.2	66.9	16.3	2.0
9	786.2	60.4	66.9	17.3	2.2
10	783.6	60.2	66.4	20.4	2.5
11	796.1	61.1	67.4	23.0	2.8
12	776.0	59.5	66.5	35.4	4.4
2025. 01	784.8	60.2	66.8	32.9	4.0
2	800.7	61.4	67.9	27.8	3.4
3	804.1	61.6	67.9	26.7	3.2
4	811.4	62.1	68.4	22.8	2.7
5	818.1	62.6	68.9	25.5	3.0
6	817.2	62.6	68.8	24.2	2.9
7	820.7	62.8	69.3	20.4	2.4
8	816.5	62.4	68.8	16.6	2.0
9	823.3	62.9	69.1	18.3	2.2
10	817.2	62.4	68.3	21.8	2.6
11	816.4	62.3	68.2	19.0	2.3
12	799.7	61.0	68.1	32.6	3.9
2026. 01	787.7	60.0	67.0	38.8	4.7
2	795.9	60.6	66.6	33.3	4.0

자료 국가데이터처, 「경제활동인구조사」

10 지역별 실업률

(단위 : %)

구 분	전국	서울	부산	대구	인천	광주	대전	울산
2023. 01	3.6	3.4	3.5	4.3	4.6	2.6	3.3	4.4
2	3.1	2.9	3.3	3.9	4.2	2.2	3.0	3.7
3	2.9	2.8	3.0	3.3	4.6	2.6	3.1	3.9
4	2.8	2.8	3.4	3.5	3.3	2.8	2.6	3.4
5	2.7	2.7	3.5	2.9	3.1	2.3	3.0	3.6
6	2.7	2.8	3.4	2.8	2.8	2.5	3.1	3.3
7	2.7	3.0	2.9	2.7	2.9	2.3	3.3	3.0
8	2.0	2.0	2.3	2.3	2.3	1.9	2.1	2.4
9	2.3	2.4	2.6	2.3	2.5	2.0	2.0	3.0
10	2.1	2.5	2.9	2.4	2.3	2.4	2.2	2.3
11	2.3	2.7	3.0	2.6	2.5	2.3	2.4	2.8
12	3.3	2.9	3.7	3.6	3.1	4.4	3.5	5.3
2024. 01	3.7	3.1	4.7	4.0	4.1	3.7	3.4	4.6
2	3.2	2.9	3.2	4.0	3.8	3.2	4.0	4.2
3	3.0	3.4	2.9	4.5	4.2	2.9	2.8	4.3
4	3.0	3.6	2.9	3.2	3.5	2.7	3.0	3.7
5	3.0	3.6	3.5	4.0	3.4	3.2	3.4	3.8
6	2.9	3.3	2.8	3.6	3.7	2.6	2.8	3.6
7	2.5	2.6	2.9	2.9	2.9	2.4	2.9	3.9
8	1.9	2.4	2.2	2.5	2.0	2.7	2.0	2.8
9	2.1	2.6	2.2	2.8	1.8	2.4	2.2	3.6
10	2.3	2.8	1.9	3.0	2.4	2.6	2.5	3.0
11	2.2	2.7	2.1	2.9	3.0	2.8	2.8	2.6
12	3.8	3.5	4.3	3.5	4.4	5.3	4.4	4.3
2025. 01	3.7	4.2	4.9	4.0	3.7	4.0	4.0	3.1
2	3.2	4.7	3.1	3.7	3.7	3.4	3.4	2.2
3	3.1	4.6	2.8	2.8	3.3	3.1	3.2	2.4
4	2.9	3.9	2.2	3.7	3.2	3.5	2.7	2.4
5	2.8	3.8	2.8	3.2	3.4	3.3	3.0	2.6
6	2.8	3.5	2.6	3.2	3.2	3.1	2.9	2.1
7	2.4	2.8	2.2	2.9	2.7	3.0	2.4	1.8
8	2.0	2.1	2.1	2.1	2.4	2.2	2.0	1.5
9	2.1	2.5	2.0	2.8	2.1	2.7	2.2	1.7
10	2.2	2.5	1.8	3.0	2.8	2.3	2.6	2.0
11	2.2	2.5	2.0	2.9	3.0	2.4	2.3	1.4
12	4.1	3.2	4.5	4.9	5.5	5.9	3.9	4.8
2026. 01	4.1	3.6	4.8	5.1	4.5	4.6	4.7	3.7
2	3.4	3.5	2.8	3.2	3.4	3.7	4.0	3.0

자료: 국가데이터처, 「경제활동인구조사」

11 금융기관 여수신

(단위 : 억 원)

구 분	총수신			총여신			여수신비율
	예금은행	비은행기관		예금은행	비은행기관		
2023. 01	933,959	495,251	438,708	648,524	419,854	228,669	69.4
2	963,586	521,758	441,828	647,806	419,937	227,869	67.2
3	954,802	511,999	442,803	647,532	418,865	228,668	67.8
4	977,876	533,505	444,372	648,196	419,809	228,387	66.3
5	970,112	532,003	438,110	650,005	422,975	227,031	67.0
6	977,917	542,633	435,284	650,792	424,036	226,756	66.5
7	970,192	539,181	431,012	652,905	426,358	226,547	67.3
8	968,599	536,174	432,426	656,878	430,102	226,776	67.8
9	959,648	531,077	428,571	657,900	431,422	226,477	68.6
10	967,004	529,912	437,091	662,763	436,635	226,128	68.5
11	965,959	529,034	436,894	660,118	435,113	225,004	68.3
12	930,213	493,111	437,102	658,697	436,311	222,386	70.8
2024. 01	947,474	504,489	442,985	658,400	437,259	221,141	69.5
2	993,173	547,952	445,220	661,361	441,923	219,438	66.6
3	1,002,553	550,617	451,936	661,038	443,006	218,032	65.9
4	993,234	543,879	449,355	661,888	444,501	217,387	66.6
5	1,009,318	561,073	448,245	667,742	451,633	216,109	66.2
6	1,032,388	584,518	447,870	670,885	455,799	215,086	65.0
7	1,021,670	572,507	449,163	672,601	459,087	213,514	65.8
8	1,021,797	577,053	444,744	679,504	464,313	215,191	66.5
9	1,001,860	564,314	437,546	684,915	471,901	213,014	68.4
10	995,106	552,356	442,751	689,623	472,011	217,612	69.3
11	993,476	553,661	439,814	690,989	475,299	215,689	69.6
12	952,633	515,634	436,998	691,252	475,111	216,140	72.6
2025. 01	974,167	524,148	450,019	697,100	480,120	216,980	71.6
2	1,026,093	572,345	453,748	697,185	478,827	218,357	67.9
3	1,040,195	578,861	461,335	696,530	476,807	219,722	67.0
4	1,057,909	588,258	469,651	700,841	478,822	222,019	66.2
5	1,051,944	583,345	468,599	702,727	481,267	221,460	66.8
6	1,072,250	605,135	467,115	705,912	482,470	223,442	65.8
7	1,070,260	596,927	473,333	709,044	485,056	223,988	66.2
8	1,071,821	599,186	472,635	708,336	483,557	224,779	66.1
9	1,059,758	587,105	472,653	714,957	489,717	225,240	67.5
10	1,050,603	578,293	472,310	717,523	490,575	226,948	68.3
11	1,049,368	576,534	472,834	718,763	492,789	225,974	68.5
12	1,001,032	536,212	464,821	717,253	490,796	226,456	71.7
2026.01	1,024,382	546,986	477,396	715,309	488,369	226,940	69.8

자료 한국은행 대전세종충남본부

12 수출입

(단위 : 천 달러)

구 분	수출액	수입액	무역수지
2023. 01	314,250	370,257	-56,007
2	382,549	408,926	-26,377
3	372,255	350,628	21,627
4	364,352	317,251	47,101
5	377,513	341,201	36,312
6	401,572	357,646	43,926
7	313,559	446,952	-133,393
8	310,148	391,753	-81,605
9	311,509	285,724	25,785
10	405,304	452,820	-47,516
11	316,413	364,559	-48,146
12	408,906	465,772	-56,866
2024.01	377,012	346,328	30,684
2	413,837	301,051	112,786
3	341,744	313,030	28,714
4	329,976	303,868	26,108
5	383,968	529,458	-145,490
6	412,338	369,097	43,241
7	373,933	322,957	50,976
8	372,621	525,056	-152,435
9	340,754	328,340	12,414
10	457,830	360,293	97,537
11	431,032	297,992	133,040
12	357,439	337,463	19,976
2025. 01	355,977	276,536	79,441
2	404,482	292,661	111,821
3	474,529	308,754	165,775
4	406,941	463,465	-56,524
5	317,840	308,015	9,825
6	509,836	386,194	123,642
7	373,461	330,791	42,670
8	335,128	329,682	5,446
9	475,499	367,627	107,872
10	419,588	356,788	62,800
11	544,089	290,534	253,555
12 ^p	387,258	441,796	-54,538
2026.01 ^p	459,659	328,874	130,785
2 ^p	309,992	305,714	4,278

자료: 한국무역협회 KITA(한국무역통계)

13 건설

(단위 : m², 호, 백만원)

구 분	건축허가면적	건축착공면적	미분양주택	건설수주액
2023. 01	327,235	247,002	3,025	188,164
2	777,106	145,272	2,698	130,864
3	956,069	315,617	2,739	111,547
4	327,786	74,895	2,498	593,972
5	66,029	147,508	2,011	92,158
6	736,487	25,090	1,729	589,307
7	235,134	72,142	1,458	506,313
8	352,985	51,585	1,177	64,816
9	188,958	400,985	918	420,308
10	194,906	230,745	799	1,440,731
11	346,537	29,027	747	314,357
12	301,881	227,319	894	1,477,460
2024.01	1,236,741	39,378	1,112	428,339
2	776,936	23,051	1,444	379,711
3	954,211	83,973	1,339	942,704
4	720,742	56,828	1,317	1,742,351
5	565,222	92,069	2,538	88,347
6	171,678	38,376	3,299	795,093
7	428,837	889,454	2,718	571,685
8	311,491	121,114	2,244	267,415
9	989,569	104,516	1,995	290,803
10	1,008,860	665,380	1,654	450,853
11	366,492	81,680	1,580	334,016
12	611,999	116,538	2,319	463,376
2025.01	315,604	116,742	2,095	162,226
2	45,299	251,565	2,001	372,632
3	720,082	97,921	1,811	104,290
4	259,455	48,254	2,105	325,440
5	578,214	119,067	1,794	123,259
6	107,184	62,686	1,663	880,228
7	45,205	176,502	1,514	244,715
8	26,699	221,481	2,485	234,504
9	258,769	58,469	2,282	1,094,519
10	1,493,126	147,204	2,075	87,772
11 ^o	711,411	292,588	1,882	343,592
12 ^o	67,690	18,783	1,677	1,734,942
2026.01 ^o	351,166	81,056	1,549	868,904

자료 대전광역시청 도시경관과, 주택정책과, 국가데이터처, 「건설경기동향조사」

부록

이용자를 위하여

월간 대전경제 3월호

1. 경기종합지수 이용자 안내
2. 경기종합지수 구성지표 목록
3. 경기종합지수 주요 용어 해설

「대전경기종합지수는 통계법 제18조 및 동법시행령 제9조에 의하여 국가데이터처로부터 승인 (2000년 9월, 승인번호 206007)을 받아 대전연구원이 작성하는 정부승인 통계입니다.

경기종합지수 이용자 안내

1. 작성근거

- 「대전경기종합지수」의 작성은 통계법 제18조 및 동법시행령 제9조에 의하여 국가데이터처로부터 승인(2000년 9월, 승인번호 206007)을 받고 작성한 통계입니다.

2. 작성목적

- 「대전경기종합지수」는 현재 대전 지역의 경기상황을 판단하기 위해 작성되는 통계로 대전 지역경제의 각 부문을 대표하고 경기 대응성이 양호한 경제지표를 선정하여 이를 가공·종합하여 작성하고 있습니다.

3. 공표일정

- (공 표 일) 매월 31일
- (공표방법) 대전광역시 홈페이지(www.daejeon.go.kr) 및 대전연구원 홈페이지(www.dsi.re.kr) 게재

4. 경기종합지수 활용 시 유의사항

- 대전경기종합지수 구성지표의 시계열자료는 불변가격기준으로 환산(실질화), 계절 및 불규칙 변동의 조정 등으로 작성기관에서 공표하는 원 계열과 일치 하지는 않습니다.
 - 자세한 내용은 뒷면의 <※대전경기종합지수 연간보정>을 참고하시기 바랍니다.
- 대전경기종합지수의 최근 2-3개월 수치는 각각 잠정치입니다.
- 대전경기종합지수에서 사용되는 기호의 의미는 다음과 같습니다.

P : 정점(Peak)	e : 추정치(Estimated)
T : 저점(Trough)	p : 잠정치(Preliminary)
- : 해당사항 없음(Not Available)	
- 현재 대전경기종합지수는 동행종합지수와 선행종합지수가 작성되고 있으며 후행종합지수는 향후 작성할 예정입니다.

5. 이용자 의견수렴

- 월간대전경제 및 대전경기종합지수에 대한 시민 이용을 활성화하기 위해 상시 의견수렴 창구를 운영하고 있으니, 통계관련 제안 및 질의는 대전연구원 대전세종경제교육센터(☎ 042-530-3569)로 문의하여 주시기 바랍니다.

경기종합지수 구성지표 목록

1. 경기동행종합지수

변수명	자료명	단위	자료기간	자료출처
DJ01	비농림어업취업자수	천명	1989. 1월~	국가데이터처
DJ02	산업생산지수	2010=100	1990. 1월~	국가데이터처
DJ03	생산자출하지수	2010=100	1990. 1월~	국가데이터처
DJ04	전력소비량	MWh	1993. 1월~	한국전력 대전충남지역본부
DJ05	수출액 / 수출물가지수(\$)	천불	1989. 1월~	한국무역협회
DJ06	수입액 / 수입물가지수(\$)	천불	1989. 1월~	한국무역협회
DJ07	신규차량등록대수	대	1991. 1월~	대전광역시 자동차등록사업소

2. 경기선행종합지수

변수명	자료명	단위	자료기간	자료출처
DJ01	신규구직자수	명	2000. 1월~	한국고용정보원
DJ02	비제조업 업황 BSI	-	2003. 1월~	한국은행
DJ03	생활형편전망 CSI	-	2009. 1월~	한국은행
DJ04	소비자심리지수	-	2009. 1월~	한국은행
DJ05	소비자기대지수	-	1998. 12월~2008. 8월	한국은행
DJ06	어음부도율(대전, 역계열)	%	1997. 1월~	한국은행
DJ07	비은행예금취급기관 여신	십억 원	2004. 9월~	한국은행
DJ08	주가지수(KRX_Semicon)	-	2007. 1월~	KRX

경기종합지수 주요 용어 해설

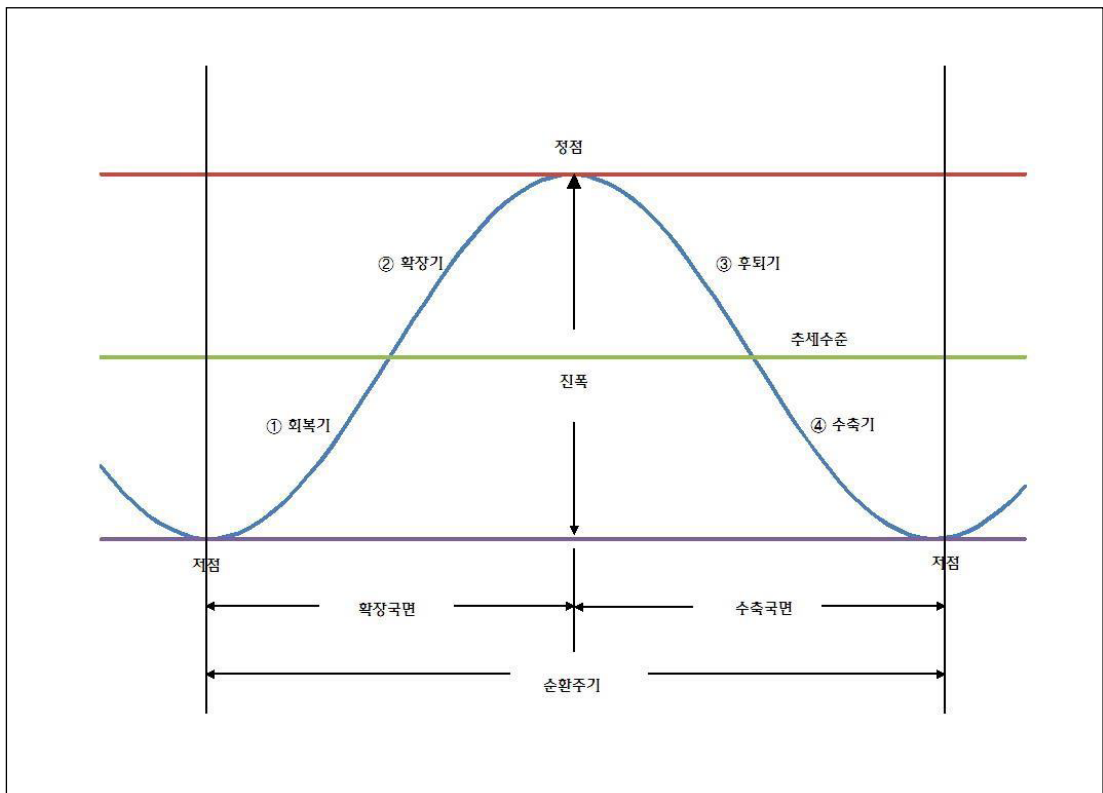
가. 경기순환 국면

경기순환이란 총체적 경제활동이 경제의 장기 성장추세를 중심으로 상승과 하강을 반복하며 성장하는 현상을 의미한다.

경기순환의 국면을 구분하는 방법에는 여러 가지가 있으나 경기저점에서 정점까지를 경제활동이 활발한 확장국면, 경기정점에서 저점까지를 경제활동이 위축된 수축국면으로 나누는 이분법이 주로 이용된다.

확장과 수축의 경기국면에서 저점에서 다음 저점까지, 또는 정점에서 다음 정점까지의 기간을 순환주기라고 하며, 순환의 강도를 의미하는 정점과 저점 간의 차이를 순환진폭이라 한다.

[경기 순환과정]



나. 기준순환일

기준순환일이란 국민경제 전체의 순환변동에서 국면전환이 발생하는 경기전환점을 의미하는데, 확장국면에서 구축국면으로 전환하는 경기정점과 수축국면에서 확장국면으로 전환하는 경기저점이 있다. 한편 개별 경기지표에서의 전환점은 특수순환일이라고 한다.

일반적으로 총체적 경제활동 성장률이 2분기 이상 추세성장률을 상회하면 확장국면, 하회하면 수축국면으로 본다.

대전시의 기준순환일은 통계청과의 협의 및 전문가의 의견수렴 등을 거쳐 GDP, 산업생산 등 개별지표와 경기지수의 움직임을 분석한 후 사후적으로 발표한다. 대전시는 광역시로 출범한 1989년 1월1일 이후 2010년 11월까지의 경기지수를 기초로 다음과 같이 기준순환일과 국면지속기간을 설정하였다.

[대전시 기준순환일과 국면 지속기간]

구 분	기준순환일			지속기간(개월)		
	저 점	정 점	저 점	확장국면	수축국면	순환주기
제1순환기	1989. 8.	1992. 1.	1992. 11.	29	10	39
제2순환기	1992. 11.	1996. 12.	1998. 7.	49	19	68
제3순환기	1998. 7.	2000. 8.	2001. 2.	25	6	31
제4순환기	2001. 2.	2003. 2.	2003. 8.	24	6	30
제5순환기	2003. 8.	2007. 11.	2009. 3.	51	16	67

다. 경기순환과 경기지표의 변동요인

일반적으로 경기지표는 아래의 네 가지 요소들이 포함되어 있다고 할 수 있다.

- 계절요인 : 일년동안 계절에 따른 주기적 변동
- 불규칙요인 : 천재지변, 파업 등에 따른 단기적·우발적 변동
- 추세요인 : 인구증가, 자본축적, 기술진보 등에 의한 장기적 변동
- 순환요인 : 경기의 상승과 하강에 따른 변동하는 요인

경기분석에는 이들 요인 중 비경기적 요인인 계절 및 불규칙요인을 제거하고 추세·순환치 또는 순환변동치가 이용된다.

라. 순환변동치와 증감률

경기지표는 계절조정계열(추세·순환치)의 전월(기)비와 순환변동치, 원계열의 전년 동월(기)비 등으로 표현할 수 있다.

경기국면과 전환점을 나타내는 순환변동치가 상승하면 경기의 확장국면, 통과할 때가 경기전환점이 된다. 전월비가 가장 큰 시점과 가장 작은 시점은 추세·순환변동치의 변곡점일 뿐 경기전환점과는 무관하다.

마. 경기종합지수

경기종합지수는 경기변동의 국면·전환점과 속도·진폭을 측정할 수 있도록 고안된 경기 지표의 일종으로, 지역경제의 각 부문을 대표하고 경기 대응성이 양호한 경제지표들을 선정한 후 이를 가공·종합하여 작성한다. 대전시에서는 동행종합지수와 선행종합지수를 작성·발표하고, 순차적으로 후행종합지수를 작성·발표할 계획으로 있다.

- 동행종합지수 : 공급측면의 생산지수, 노동투입량(비농가취업자수) 등과 수요측면의 수출액 등과 같이 실제 경기순환과 함께 변동하는 개별지표를 가공·종합하여 만든 지수로, 현재 경기상황의 판단에 이용된다.
- 선행종합지수 : 투자관련 허가·수주지표나 재고율, 통화량 등의 지표처럼 실제 경기순환에 앞서 변동하는 개별지표를 가공·종합하여 만든 지수로서 향후 경기변동의 단기에측에 이용된다.
- 후행종합지수 : 재고, 금리 등 실제 경기순환에 후행하여 변동하는 개별지표를 가공·종합하여 만든 지표로 현재 경기의 사후 확인에 이용된다.

2026 월간 대전경제

연구진 강 영 주(대전세종경제교육센터장)
박 민 형(대전세종경제교육센터 전문연구원)

발행일 2026년 3월

발행인 최 진 혁(대전연구원장)
이 장 우(대전광역시장)

발행처 대전연구원 대전세종경제교육센터
대전광역시 일자리경제정책과

주소 34051 대전광역시 유성구 전민로 37(문지동)

연락처 Tel. (042)530-3569 / Fax. (042)530-3573

인쇄처 신진기획인쇄사 Tel. (042)638-7887

월간 대전경제의 파일은 대전연구원(<http://www.dji.re.kr>) 및 대전광역시(<http://www.daejeon.go.kr>) 홈페이지에서 다운로드하실 수 있습니다.



월간
대전경제
MONTHLY DAEJEON ECONOMY
2026 | 03