

2025  
6월

월간

# 대전 경제

MONTHLY DAEJEON ECONOMY



## 최근 경제 동향

### 부문별 경제 동향

경기 동향, 생산 동향,  
소비 동향, 고용·물가 동향,  
금융 동향, 대외거래 동향,  
건설 동향, 지방세정 동향

### 통계표 부록



2025  
6월

월간

# 대전 경제

MONTHLY DAEJEON ECONOMY



# 목 차

•

Contents

<b>I . 최근 경제동향 종합</b> .....	5
1. 대전 경제동향 종합 .....	7
2. 대전 경제동향 요약 .....	8
<b>II . 부문별 경제 동향</b> .....	9
1. 대전지역 경기종합지수 .....	11
2. 기업경기실사지수(BSI) .....	13
3. 생산 동향 .....	14
4. 산업단지 동향 .....	16
5. 소비 동향 .....	18
6. 물가 동향 .....	20
7. 부동산 동향 .....	21
8. 고용 동향 .....	22
9. 금융 동향 .....	26
10. 대외거래 동향 .....	28
11. 건설 동향 .....	29
12. 지방세정 동향 .....	30

**Ⅲ. 통계표** ..... 31

1. 주요 경제지표 ..... 33

    1) 전국 ..... 33

    2) 대전 ..... 35

    3) 시도별 주요 경제지표 ..... 36

2. 대전 경제지표 ..... 37

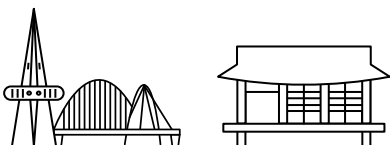
  

**부록 : 이용자를 위하여** ..... 51

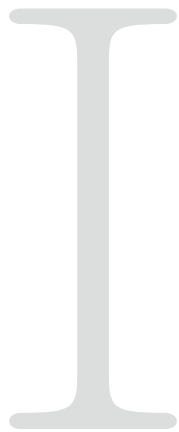
1. 경기종합지수 이용자 안내 ..... 53

2. 경기종합지수 구성지표 목록 ..... 54

3. 경기종합지수 주요 용어 해설 ..... 55







# 최근 경제동향 종합

월간 대전경제 6월호

1. 대전 경제동향 종합
2. 대전 경제동향 요약

「대전경기종합지수는 통계법 제18조 및 동법시행령 제9조에 의하여 통계청으로부터 승인(2000년 9월, 승인번호 206007)을 받아 대전세종연구원이 작성하는 정부승인 통계입니다.







## 대전 경제동향 종합

대전지역은 최근 생산과 취업자수 증가세가 이어지고, 소비심리는 개선되었으나, 건설선행지표인 건설수주액 감소세가 4개월 째 지속되고 수출이 둔화되는 모습

국내경제는 반도체 중심으로 제조업생산이 양호한 증가세를 유지하고 있으나, 건설투자가 큰폭의 감소세를 지속한 가운데, 미국 관세인상의 영향을 크게 받는 부분을 중심으로 수출도 둔화되면서 경기 하방압력이 여전한 상황

- ❖ **(경 기)** 2025년 4월, 경기동향조사 결과 현재 경기 흐름을 파악할 수 있는 경기동행종합지수 순환변동치는 102.36으로 전월대비 1.88p 상승, 경기전망을 나타내는 경기선행종합지수 순환변동치는 98.41로 전월대비 0.20p 하락
- ❖ **(생 산)** 2025년 4월, 생산지수는 전년동월대비 9.4% 증가, 특히 의료정밀광학, 금속가공, 전기·가스·중기업 등의 업종을 중심으로 증가
- ❖ **(소 비)** 2025년 5월, 소비자심리지수(99.8)는 전월대비 9.2p 상승, 대형소매점판매액지수는 전년동월대비 하락, 농수산물도매시장 거래량은 전년동월대비 감소
- ❖ **(소비자물가)** 2025년 5월, 소비자물가는 전년동월대비 1.9% 상승, 축산물(6.7%), 전기·가스·수도(3.8%), 개인서비스(2.8%) 등이 물가상승을 견인
- ❖ **(고 용)** 2025년 5월, 전체 취업자수는 전년동월대비 2.4% 증가, 제조업, 농림어업, 사업·개인·공공서비스업, 도소매·음식숙박업 취업자수는 증가, 건설업, 전기·운수·통신·금융업의 취업자수는 감소
- ❖ **(건설경기)** 2025년 4월, 건설수주액은 81.3% 감소, 미분양주택수는 증가
- ❖ **(대외거래)** 2025년 5월, 수출은 전년동월대비 17.6%, 수입은 전년동월대비 41.9% 감소, 무역수지는 0.1억 달러 흑자를 기록

Monthly Daejeon Economy / **대전 경제동향 요약**

 <p><b>생산</b> (25.4)</p>	<ul style="list-style-type: none"> <li>• 광공업생산지수는 111.6으로 전년동월대비 9.4% 증가</li> <li>• 생산자제품 출하지수는 113.6으로 전년동월대비 10.9% 증가</li> <li>• 생산자제품 재고지수는 117.5로 전년동월대비 14.9% 감소</li> <li>• 창업기업수는 2,728개로, 전년동월대비 4.1% 감소(25.3)</li> </ul>
 <p><b>소비</b> (25.5)</p>	<ul style="list-style-type: none"> <li>• 소비자심리지수는 99.8로 전월(90.6)대비 9.2p 상승</li> <li>• 대형소매점판매액지수는 113.0으로 전년동월대비 5.6p 하락(25.4)</li> <li>• 오정농수산물 도매시장 거래량은 21,203ton으로 전년동월대비 1.9% 증가, 노은농수산물 도매시장 거래량은 14,031ton으로 전년동월대비 4.9% 감소</li> <li>• 자동차등록대수는 740,844대로 전년동월대비 1.56%(11,413대) 증가</li> </ul>
 <p><b>물가·부동산</b> (25.5)</p>	<ul style="list-style-type: none"> <li>• 소비자물가지수는 115.9로 전년동월대비 1.9% 상승</li> <li>• 주택매매가격지수는 90.4로 전년동월대비 0.98%, 주택전세가격지수는 93.4로 전년동월대비 0.36% 하락</li> </ul>
 <p><b>고용</b> (25.5)</p>	<ul style="list-style-type: none"> <li>• 취업자수는 818.1천 명으로 전년동월대비 2.4% 증가</li> <li>• 실업률은 3.0%로 전년동월대비 0.4%p 감소</li> <li>• 경제활동인구는 843.6천 명으로 전년동월대비 2.1% 증가</li> <li>• 비경제활동인구는 462.4천 명으로 전년동월대비 2.5% 감소</li> <li>• 고용보험 가입자수는 43.6만명으로 전년동월대비 1.7%(7.4천명) 증가</li> </ul>
 <p><b>건설</b> (25.4)</p>	<ul style="list-style-type: none"> <li>• 건설수주액은 3,254억 원으로 전년동월대비 81.3% 감소</li> <li>• 미분양주택은 2,102호로 전년동월대비 785호(59.6%) 증가</li> <li>• 건축허가면적은 1,037,877㎡로 전년동월대비 8.8%, 건축착공면적은 112,646㎡로 전년동월대비 34.1% 증가(25.3)</li> </ul>
 <p><b>수출입</b> (25.5)</p>	<ul style="list-style-type: none"> <li>• 수출액은 3억 1,639만 달러로 전년동월대비 17.6%, 수입액은 3억 786만 달러로 전년동월대비 41.9% 감소</li> <li>• 수출액은 광산물, 철강금속제품, 플라스틱 고무 및 가죽제품 등을 중심으로 감소</li> <li>• 수입액은 광산물, 농림수산물, 섬유류 등을 중심으로 증가</li> </ul>

※괄호는 기준시점

# II

## 부문별 경제 동향

월간 대전경제 6월호

1. 경기 동향
  - 대전지역 경기종합지수
  - 기업경기실사지수(BSI)
2. 생산 동향
3. 산업단지 동향
4. 소비 동향
5. 물가 동향
6. 부동산 동향
7. 고용 동향
8. 금융 동향
9. 대외거래 동향
10. 건설 동향
11. 지방세정 동향

「대전경기종합지수」는 통계법 제18조 및 동법시행령 제9조에 의하여 통계청으로부터 승인(2000년 9월, 승인번호 206007)을 받아 대전세종연구원이 작성하는 정부승인 통계입니다.



# 1 대전지역 경기종합지수

## 1 대전지역 경기동행종합지수

2025년 4월 경기동행종합지수는 103.99로 전월대비 1.95%, 경기국면을 나타내는 순환변동치는 102.36으로 전월대비 1.88p 상승

- 경기동행종합지수 구성지표 수입액(10.28%), 신규차량등록대수(8.23%), 산업생산지수(3.05%), 생산자출하지수(2.52%), 비농림어업취업자수(0.67%), 전력사용량(0.54%), 수출액(0.49%) 모두 증가

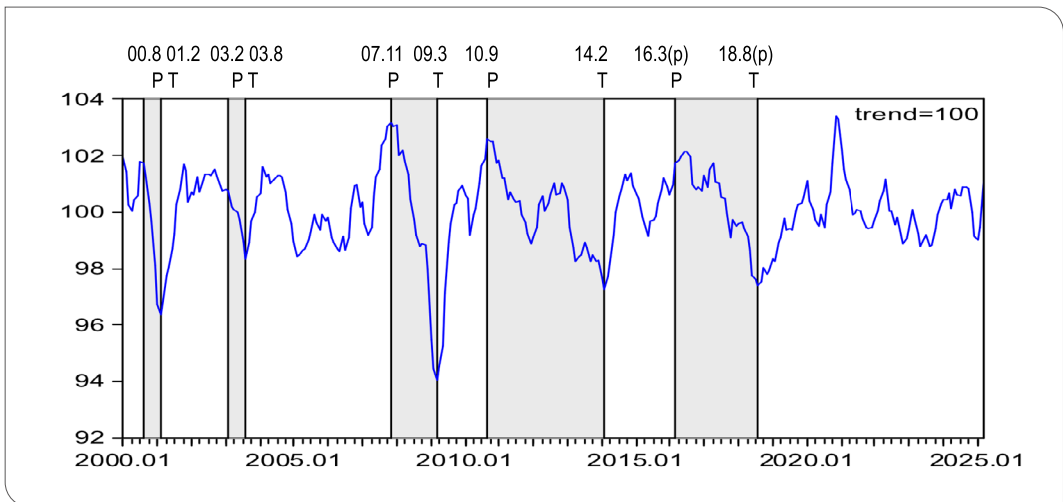
[대전지역 동행종합지수 및 순환변동치 동향]

(2020=100, P)

구 분	2024년 10월	11월	12월	2025년 1월	2월 <sup>P</sup>	3월 <sup>P</sup>	4월 <sup>P</sup>
동 행 종 합 지 수	101.83	100.99	100.20	100.14	100.67	102.00	103.99
전 월 비 (%)	0.05	-0.82	-0.78	-0.06	0.53	1.32	1.95
순 환 변 동 치	100.91	100.08	99.13	98.80	99.24	100.48	102.36
전 월 차 (p)	-0.01	-0.84	-0.94	-0.34	0.45	1.24	1.88

주 경기종합지수 구성지표의 데이터 변경으로 종합지수는 변동될 수 있음. p는 잠정치임

[동행종합지수 순환변동치(Cyclical Component of CI)]



주 P는 정점(Peak), T는 저점(Trough)의 기준순환일을 나타냄

## 2 대전지역 경기선행종합지수

- 2025년 4월 경기선행종합지수는 110.44로 전월대비 0.24%, 경기국면을 나타내는 순환변동치는 98.41로 전월대비 0.20p 하락
  - 경기선행종합지수 구성지표 중 주가지수(-4.27%), 비제조업업황BSI(-1.69%), 소비자심리지수(-1.42%), 신규구직자수(-1.15%), 생활형편전망CSI(-0.37%)는 감소, 어음부도율(29.73%), 비은행예금취급기관여신(0.99%)은 증가

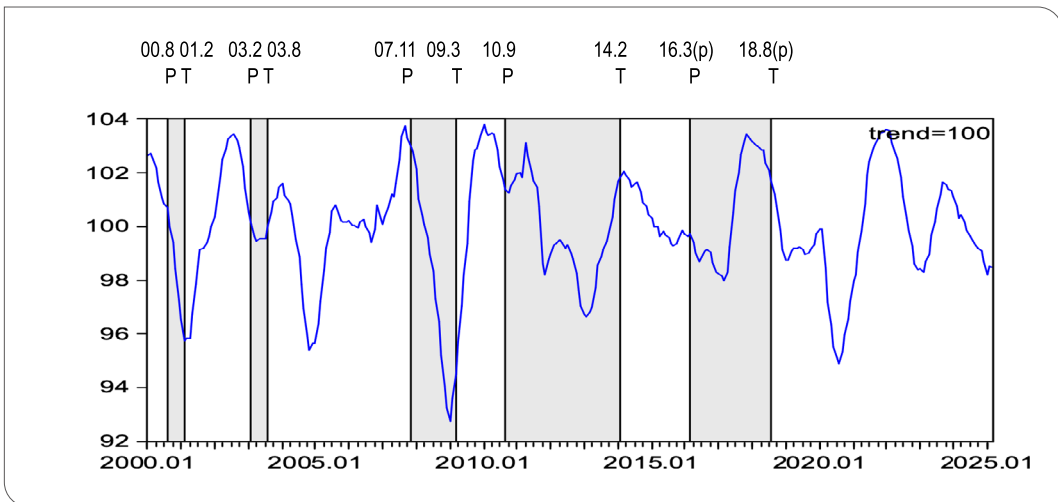
[대전지역 선행종합지수 및 순환변동치 동향]

(2020=100, P)

구 분	2024년 10월	11월	12월	2025년 1월	2월 <sup>P</sup>	3월 <sup>P</sup>	4월 <sup>P</sup>
선 행 종 합 지 수	111.70	111.56	111.10	110.55	110.70	110.70	110.44
전 월 비 (%)	-0.12	-0.13	-0.41	-0.50	0.14	0.00	-0.24
순 환 변 동 치	98.88	98.92	98.69	98.41	98.58	98.61	98.41
전 월 차 (p)	-0.13	0.05	-0.24	-0.28	0.17	0.03	-0.20

주 경기종합지수 구성지표의 데이터 변경으로 종합지수는 변동될 수 있음. p는 잠정치임

[선행종합지수 순환변동치(Cyclical Component of CI)]



주 P는 정점(Peak), T는 저점(Trough)의 기준순환일을 나타냄

## 2 기업경기실사지수(BSI)

### 2025년 5월 업황BSI 조사 결과

- 제조업(4월 55 → 5월 72)은 전월보다 17p 상승
- 비제조업(4월 67 → 5월 74)은 전월보다 7p 상승

### 2025년 6월 업황전망 BSI 조사 결과

- 제조업(5월 62 → 6월 68)은 전월보다 6p 상승
- 비제조업(5월 71 → 6월 80)은 전월보다 9p 상승

### 경영 애로사항

- 제조업체들은 내수부진(24.2%, +3.2%p), 불확실한 경제상황(21.6%, 0.0%p), 인력난·인건비 상승(10.5%, +0.5%p)등을 주된 경영애로사항으로 지적
- 비제조업체들은 내수부진(24.0%, +0.2%p), 인력난·인건비 상승(23.5%, -0.2%p), 불확실한 경제상황(11.9%, -1.5%p)등을 주된 경영애로사항으로 지적

### [ 제조업/비제조업의 업황BSI 동향 ]

구 분	2024년						2025년					
	8월	9월	10월	11월	12월	1월	2월	3월	4월	5월	6월	
제조업	업황	72	76	69	70	68	63	56	69	55	72	
	전망	69	75	81	73	74	71	69	59	70	68	
비제조업	업황	74	80	74	79	70	61	70	67	67	74	
	전망	73	78	85	76	75	63	63	78	72	80	

자료 한국은행 대전충남본부

주 1) 업황은 09.10월부터 개편된 수치이고, 전망은 09.11월부터 개편된 수치임

2) 대전·세종·충남지역 소재 904개 업체(689개 업체 응답)를 대상으로 2025년 5월 13~ 20일 중 조사한 결과임

3) 5월 실적BSI 및 6월 전망BSI는 6월 실적BSI 및 7월 전망BSI와의 비교를 위해 신규표본 적용한 편제결과로 대체

# 3

## 생산 동향

### 2025년 4월 광공업생산지수

- 광공업생산지수는 111.6으로 전년동월대비 9.4% 증가
- 생산자제품 출하지수는 113.6으로 전년동월대비 10.9% 증가
- 생산자제품 재고지수는 117.5로 전년동월대비 14.9% 감소

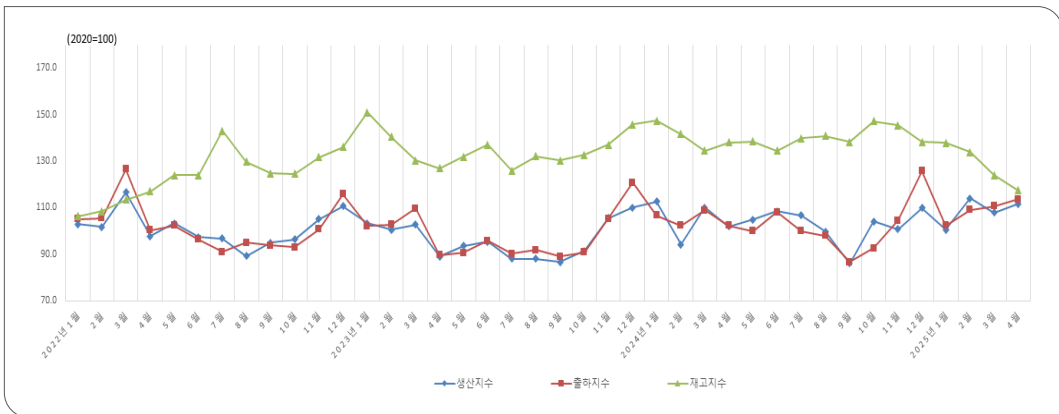
[ 광업·제조업 생산지수 현황 ]

(단위 : 원지수, %)

구 분		2024년	2025년				증 감 륜	
		4월	1월	2월 <sup>p</sup>	3월 <sup>p</sup>	4월 <sup>p</sup>	전월비	전년동월비
대전	생산지수	102.0	100.6	114.0	107.9	111.6	3.4	9.4
	출하지수	102.4	102.3	109.1	110.7	113.6	2.6	10.9
	재고지수	138.1	137.9	133.9	123.9	117.5	-5.2	-14.9
전국	생산지수	110.7	103.6	106.3	116.9	116.1	-0.7	4.9
	출하지수	104.5	96.9	101.5	109.4	106.9	-2.3	2.3
	재고지수	111.2	109.7	107.4	102.8	104.5	1.7	-6.0

자료 통계청, 충청지방통계청

주 p는 잠정치임





## ■ 2025년 3월 창업기업수 : 2,728개

- 전월대비 1.2% 증가, 전년동월대비 4.1% 감소
- 전년동월대비, 보건업 및 사회복지 서비스업, 예술·스포츠 서비스업, 농림어업 및 광업, 정보통신업, 전기·가스·증기업, 숙박 및 음식점업, 도매 및 소매업, 제조업, 건설업은 감소, 금융 및 보험업, 사업서비스업, 부동산업, 전문·과학·기술 서비스업, 운수 및 창고업, 교육서비스업, 협회·기타 개인 서비스업은 증가

### [업종별 창업기업수]

(단위 : 개, %)

구 분	2024년	2025년			증 감 률	
	3월	1월	2월	3월	전월비	전년동월비
소계	2,845	2,348	2,696	2,728	1.2	-4.1
농림어업 및 광업	9	6	11	7	-36.4	-22.2
제조업	50	58	63	47	-25.4	-6.0
전기, 가스, 증기업	7	7	6	6	0.0	-14.3
수도, 하수 및 폐기물 처리업	-	-	X	-		0.0
건설업	159	140	151	150	-0.7	-5.7
도매 및 소매업	1,099	840	966	1,001	3.6	-8.9
운수 및 창고업	163	137	190	188	-1.1	15.3
숙박 및 음식점업	383	298	314	336	7.0	-12.3
정보통신업	99	91	91	78	-14.3	-21.2
금융 및 보험업	6	16	13	12	-7.7	100.0
부동산업	217	250	297	253	-14.8	16.6
전문, 과학, 기술 서비스업	121	107	126	140	11.1	15.7
사업서비스업	99	94	108	126	16.7	27.3
교육 서비스업	131	117	147	139	-5.4	6.1
보건업, 사회복지 서비스업	12	9	11	6	-45.5	-50.0
예술, 스포츠 서비스업	116	34	46	59	28.3	-49.1
협회, 기타 개인 서비스업	174	144	154	180	16.9	3.4

자료: 중소벤처기업부, 「창업기업동향」

주: X는 업체의 비밀 보호를 뜻함

4

## 산업단지 동향

2024년 4/4분기 산업단지 규모 : 55,420천㎡

- 4개 산업단지에 3,231개 업체가 등록 3,030개 업체가 가동

### [산업단지 현황]

(단위 : 천㎡, 개, %, 명, 억원, 백만불)

구 분	등록업체	가동업체	가동률	근로자	생산액	수출액	
계	3,231	3,030	93.8	58,984	43,866	951.4	
대전산단	1단지	187	178	95.2	1,380	2,027	32.0
	2단지	673	530	78.8	3,566	6,614	120.0
	편입지역	205	180	87.8	1,139	738	6.0
대덕산단	323	314	97.2	11,703	19,505	637.0	
대덕특구	1,778	1,769	99.5	40,632	14,432	156.0	
하소산단	65	59	90.8	564	550	0.4	

자료 대전광역시청, 산업입지과

2024년 4/4분기 업종분포 현황

- 기계 792개(26.1%), 비제조 659개(21.7%), 전기전자 519개(17.1%) 순임

### [업종별 기업분포 현황]

(단위 : 개)

구 분	계	음식 료품	섬유 의복	목재 종이	석유 화학	비 금속	철강	기계	전기 전자	운송· 장비	기타	비 제조
합 계	3,030	62	40	45	260	24	132	792	519	26	471	659
대전산업단지	888	15	13	16	32	9	116	136	96	1	187	267
대덕산업단지	314	13	10	10	74	0	0	150	42	0	15	0
대덕특구	1,769	21	16	15	151	15	11	499	374	25	262	380
하소산단	59	13	1	4	3	0	5	7	7	0	7	12

자료 대전광역시청, 산업입지과

### 2024년 4/4분기 고용 현황

- 고용인원은 58,984명으로 전년동기대비 30.4% 증가(전기대비 0.5% 증가)
- 전년동기대비, 대덕특구, 제2산업단지, 제1산업단지의 고용은 증가, 대덕산단, 하소산단의 고용은 감소

#### [산업단지별 고용 현황]

(단위 : 명, %)

구 분		2023년	2024년		증 감 률	
		4/4분기	3/4분기	4/4분기	전기비	전년동기비
계		45,217	58,689	58,984	0.5	30.4
대전산단	1단지	1,318	1,400	1,380	-1.4	4.7
	2단지	2,917	3,484	3,566	2.4	22.2
	편입지역	794	1,115	1,139	2.2	43.5
대덕산단		12,072	11,671	11,703	0.3	-3.1
대덕특구		27,423	40,456	40,632	0.4	48.2
하소산단		693	563	564	0.2	-18.6

자료 대전광역시청, 산업입지과

### 2024년 4/4분기 실적 현황

- 생산은 4조 4천억원으로 전년동기대비 13.2%, 수출은 951.4백만 불로 전년동기대비 3.8% 감소

#### [산업단지별 실적 현황]

(단위 : 억원, 백만불, %)

구 분		생 산 (억원)			수 출 (백만불)		
		전년동기	4/4분기	증감률	전년동기	4/4분기	증감률
계		38,758	43,866	13.2	916.2	951.4	3.8
대전산단	1단지	1,610	2,027	25.9	31.0	32.0	3.2
	2단지	6,312	6,614	4.8	130.0	120.0	-7.7
	편입지역	695	738	6.2	2.0	6.0	200.0
대덕산단		20,119	19,505	-3.1	630.0	637.0	1.1
대덕특구		9,438	14,432	52.9	123.0	156.0	26.8
하소산단		584	550	-5.8	0.2	0.4	150.0

자료 대전광역시청, 산업입지과

5

소비 동향

2025년 5월 대전충남지역 소비자심리지수 : 99.8

• 전월(90.6)대비 9.2p 상승

[ 소비자심리지수 현황 ]

구 분	2024년		2025년					전월차
	11월	12월	1월	2월	3월	4월	5월	
대전충남	97.4	85.1	87.8	90.1	90.6	90.6	99.8	9.2
전 국	100.7	88.2	91.2	95.2	93.4	93.8	101.8	8.0

자료 한국은행 대전충남본부

주 소비자심리지수는 개별지수를 평균값과 표준편차를 이용하여 표준화한 후 이를 합성한 종합지수

2025년 4월 대형소매점 판매액지수 : 113.0

• 전월대비 15.2p, 전년동월대비 5.6p 하락

[ 대형소매점의 판매액지수 현황 ]

(단위: 2020=100, 불변지수 p)

구 분	2024년	2025년				증 감	
	4월	1월	2월 <sup>p</sup>	3월 <sup>p</sup>	4월 <sup>p</sup>	전월차	전년동월차
대형소매점	118.6	138.0	109.0	128.2	113.0	-15.2	-5.6
- 백 화 점	160.5	169.9	148.5	172.6	153.1	-19.5	-7.4
- 대형마트	79.0	107.9	71.7	86.2	75.1	-11.1	-3.9
6대도시	102.4	121.2	92.4	108.5	96.5	-12.0	-5.9

자료 통계청, 「서비스업동향조사」

### 2025년 5월 자동차 등록대수 : 740,844대

- 전월대비 0.23%(1,723대), 전년동월대비 1.56%(11,413대) 증가
- 신규자동차등록대수는 4,463대로 전월(4,389대)보다 1.7%(74대) 증가

#### [차종별/용도별 자동차등록현황]

(단위 : 대, %)

구 분	2024년	2025년				증 감 륜		
	5월	2월	3월	4월	5월	전월비	전년동월비	
합 계	729,431	738,616	738,400	739,121	740,844	0.23	1.56	
차종별	승용	622,293	632,411	632,752	633,771	635,571	0.28	2.13
	승합	16,868	16,427	16,245	16,105	16,080	-0.16	-4.67
	화물	86,400	85,837	85,445	85,297	85,249	-0.06	-1.33
	특수화물	3,870	3,941	3,958	3,948	3,944	-0.10	1.91
용도별	관용	2,223	2,270	2,248	2,283	2,301	0.79	3.51
	자가용	683,202	687,768	687,297	687,278	688,023	0.11	0.71
	영업용	44,006	48,578	48,855	49,560	50,520	1.94	14.80

자료 대전광역시 자동차등록사업소

### 2025년 5월 농수산물 도매시장 거래량

- 오정농수산물 도매시장 거래량은 21,203ton으로 전년동월대비 1.9% 증가
- 노은농수산물 도매시장 거래량은 14,031ton으로 전년동월대비 4.9% 감소

#### [농수산물 도매시장 거래 현황]

(단위 : 톤, %)

구 분	2024년	2025년					증 감 륜	
	5월	1월	2월	3월	4월	5월	전월비	전년동월비
오정시장	20,809	15,946	13,953	16,732	18,432	21,203	15.0	1.9
과 일	4,076	4,711	2,570	3,001	3,230	4,097	26.8	0.5
채 소	16,551	10,901	11,138	13,532	15,042	16,947	12.7	2.4
수 산	182	334	245	199	159	158	-0.5	-13.2
노은시장	14,751	10,480	8,617	10,679	12,146	14,031	15.5	-4.9
과 일	1,166	3,491	1,576	1,866	1,696	1,250	-26.3	7.2
채 소	13,495	6,851	6,948	8,730	10,381	12,706	22.4	-5.8
수 산	90	138	93	83	69	75	8.7	-16.7

자료 오정농수산물시장 관리사무소, 노은농수산물시장 관리사무소

# 6

## 물가 동향

### 2025년 5월 소비자물가지수 : 115.9

- 전년동월대비 1.9% 상승

### 2025년 5월 생활물가지수 : 118.1

- 전년동월대비 2.2% 상승

### [물가지수 현황]

(단위 : 2020=100, %)

구 분	2024년		2025년				
	5월	12월	1월	2월	3월	4월	5월
소비자물가지수	113.7	114.6	115.3	115.6	115.8	115.9	115.9
(전년동월비)	(2.6)	(2.0)	(2.1)	(1.9)	(1.8)	(1.8)	(1.9)
생활물가지수	115.5	116.5	117.7	118.3	118.3	118.2	118.1
(전년동월비)	(2.6)	(2.4)	(2.4)	(2.5)	(2.1)	(2.0)	(2.2)

자료 통계청, 「소비자물가조사」

### 2025년 5월 지역별 물가동향

- 지역별 소비자물가지수는 인천 116.9, 광주 116.5, 부산 116.3, 대구 116.3, 대전 115.9, 울산 115.9, 서울 115.5로 전국은 116.3을 기록

### [지역별 소비자물가지수]

(단위 : 2020=100, %)

	전국	서울	부산	대구	인천	광주	대전	울산
소비자물가지수	116.3	115.5	116.3	116.3	116.9	116.5	115.9	115.9
(전년동월비)	(1.9)	(1.8)	(2.1)	(2.0)	(1.8)	(1.5)	(1.9)	(1.8)

자료 통계청, 「소비자물가조사」

## 7 부동산 동향

### 주택가격지수

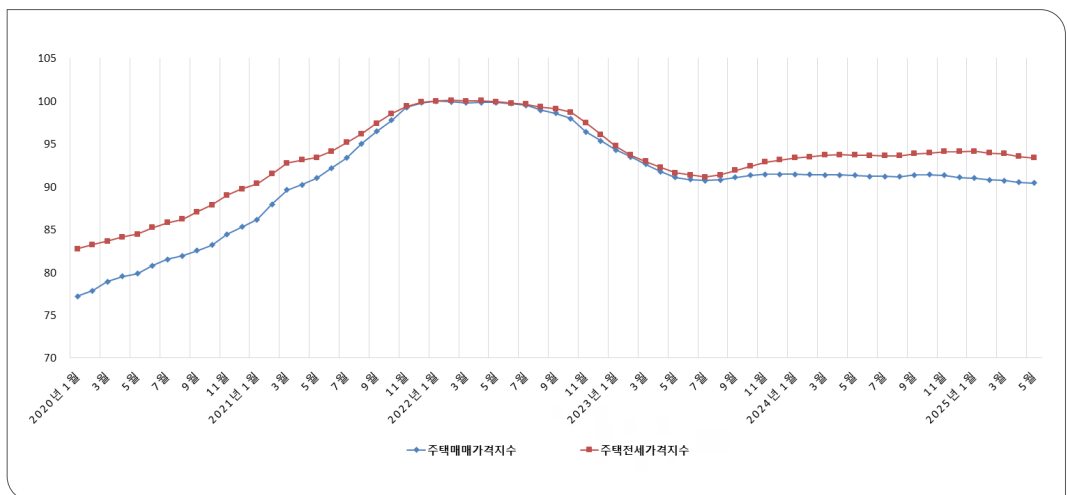
- 2025년 5월 주택매매지수는 90.4로 전년동월대비 0.98% 하락
- 2025년 5월 주택전세지수는 93.4로 전년동월대비 0.36% 하락

### [주택가격지수 현황]

(단위 : 2022.01=100.0, %)

구 분		2024년	2025년					증 감 륜	
		5월	2월	3월	4월	5월	전월비	전년동월비	
매매지수	총 합	91.3	90.8	90.7	90.5	90.4	-0.11	-0.98	
	아파트	87.3	86.3	86.1	85.8	85.6	-0.19	-1.97	
	단 독	101.4	101.9	102.2	102.2	102.4	0.16	0.96	
	연 립	102.7	106.8	107.2	107.2	107.2	0.01	4.36	
전세지수	총 합	93.7	93.9	93.9	93.5	93.4	-0.19	-0.36	
	아파트	91.4	91.3	91.2	90.7	90.5	-0.25	-0.98	
	단 독	101.2	101.8	102.2	102.1	102.0	-0.09	0.87	
	연 립	99.7	103.0	102.7	102.5	102.5	0.02	2.84	

자료 국민은행



8

고용 동향

- 2025년 5월 경제활동인구는 843.6천 명으로 전년동월대비 2.1% 증가

  - 경제활동인구는 전년동월대비 17.0천 명(2.1%) 증가
  - 경제활동참가율은 64.6%로 전년동월대비 1.1%p 상승
  
- 2025년 5월 비경제활동인구는 462.4천 명으로 전년동월대비 2.5% 감소
  
- 2025년 5월 취업자수는 818.1천 명으로 전년동월대비 2.4% 증가

  - 취업자는 전년동월대비 19.3천 명(2.4%) 증가
  - 고용률은 62.6%로 전년동월대비 1.2%p 상승
  - 15~64세 고용률은 68.9%로 전년동월대비 0.8%p 상승
  
- 2025년 5월 실업자수는 25.5천 명으로 전년동월대비 8.3% 감소

  - 실업자는 전년동월대비 2.3천 명(8.3%) 감소
  - 실업률은 3.0%로 전년동월대비 0.4%p 감소

[ 경제활동인구 현황 ]

구 분	2024년	2025년				전년동월비	
	5월	2월	3월	4월	5월	증 감	증감률
경제활동인구 (천명)	826.6	828.4	830.8	834.2	843.6	17.0	2.1
경제활동참가율 (%)	63.5	63.5	63.6	63.9	64.6	1.1	
비경제활동인구 (천명)	474.4	476.5	474.5	471.4	462.4	-12.0	-2.5
취업자 (천명)	798.8	800.7	804.1	811.4	818.1	19.3	2.4
고용률 (%)	61.4	61.4	61.6	62.1	62.6	1.2	
15~64세 고용률 (%)	68.1	67.9	67.9	68.4	68.9	0.8	
실업자 (천명)	27.8	27.8	26.7	22.8	25.5	-2.3	-8.3
실업률 (%)	3.4	3.4	3.2	2.7	3.0	-0.4	

자료 통계청, 「경제활동인구조사」



## ■ 산업별 취업자

- 산업별 취업자수는 전년동월대비, 농림어업(32.5%), 제조업(20.5%), 사업·개인·공공서비스 및 기타(3.1%), 도소매·음식숙박업(0.2%)는 증가, 건설업(-12.0%), 전기·운수·통신·금융업(-4.1%)는 감소

### [ 산업별 취업자 현황 ]

(단위 : 천명, %)

구 분	2024년	2025년					전년동월비	
	5월	2월	3월	4월	5월	증 감	증감률	
전 체	792.4	800.7	804.1	811.4	818.1	19.3	2.4	
- 농 림 어 업	12.0	12.3	12.7	14.2	15.5	3.8	32.5	
- 광 공 업	75.3	92.2	89.2	91.2	92.2	15.7	20.5	
· 제 조 업	75.3	92.2	89.2	91.2	92.2	15.7	20.5	
- 사 회 간 접 자 본 및 기 타 서 비 스 업	705.1	696.2	702.2	706.0	710.4	-0.1	0.0	
· 건 설 업	68.5	64.3	60.1	61.1	61.6	-8.4	-12.0	
· 도 소 매 · 음 식 숙 박 업	172.2	171.7	172.3	168.6	175.7	0.4	0.2	
· 사 업 · 개 인 · 공 공 서 비 스 및 기 타	373.5	371.6	379.9	387.8	385.1	11.6	3.1	
· 전 기 · 운 수 · 통 신 · 금 융 업	90.9	88.6	89.9	88.5	88.0	-3.8	-4.1	

자료 : 통계청, 경제활동인구조사

## ■ 종사상 지위별 취업자

- 임금근로자수는 643.8천 명으로 전년동월대비 0.8% 증가
  - 전년동월대비, 임시근로자수 22.6천 명(17.4%) 증가, 상용근로자수 11.6천 명(-2.4%), 일용근로자수 6.2천 명(-22.5%) 감소
- 자영업자수는 152.9천 명으로 전년동월대비 9.4% 증가
  - 전년동월대비, 고용원이 없는 자영업자수는 20.7천 명(22.8%) 증가, 고용인이 있는 자영업자수는 7.5천 명(-15.4%) 감소

[종사상 지위별 취업자 현황]

(단위: 천명, %)

구 분	2024년	2025년				전년동월비	
	5월	2월	3월	4월	5월	증 감	증감률
임금근로자	636.7	631.7	633.4	643.6	643.8	4.8	0.8
- 상 용	481.9	470.9	467.2	474.1	469.9	-11.6	-2.4
- 임 시	124.8	134.4	145.4	149.6	152.7	22.6	17.4
- 일 용	30.0	26.4	20.8	19.9	21.3	-6.2	-22.5
자영업자	136.6	149.9	152.5	149.9	152.9	13.2	9.4
- 고용원이 있는 자영업자	48.1	45.8	47.0	44.1	41.3	-7.5	-15.4
- 고용원이 없는 자영업자	88.5	104.2	105.5	105.9	111.6	20.7	22.8

자료 통계청, 「경제활동인구조사」

2025년 5월 지역별 실업률

- 지역별 실업률은 서울 3.8%, 인천 3.4%, 광주 3.3%, 대구 3.2%, 대전 3.0%, 부산 2.8%, 울산 2.6%의 순서로 나타남

[지역별 실업률 현황]

(단위: %, %p)

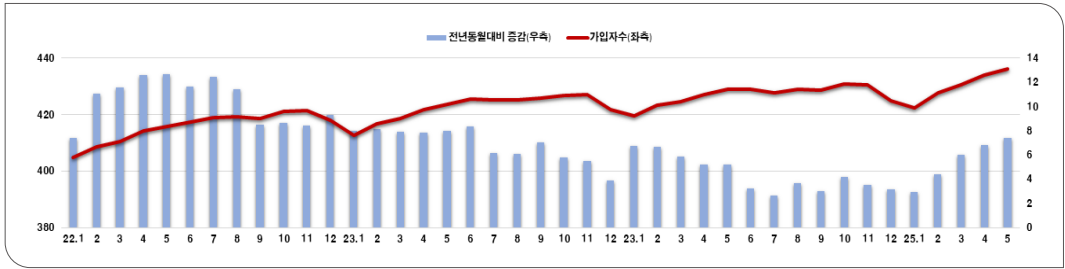
구 분	2024년	2025년				전년동월차
	5월	2월	3월	4월	5월	
전 국	3.0	3.2	3.1	2.9	2.8	-0.2
서 울	3.6	4.7	4.6	3.9	3.8	0.2
부 산	3.5	3.1	2.8	2.2	2.8	-0.7
대 구	4.0	3.7	2.8	3.7	3.2	-0.8
인 천	3.4	3.7	3.3	3.2	3.4	0.0
광 주	3.2	3.4	3.1	3.5	3.3	0.1
대 전	3.4	3.4	3.2	2.7	3.0	-0.4
울 산	3.8	2.2	2.4	2.4	2.6	-1.2

자료 통계청, 「경제활동인구조사」

### 2025년 5월 고용보험가입자수

- 2025년 5월 고용보험 가입자수는 43.6만명으로 전년동월대비 7.4천명(42.9만명→43.6만명), 1.7% 증가

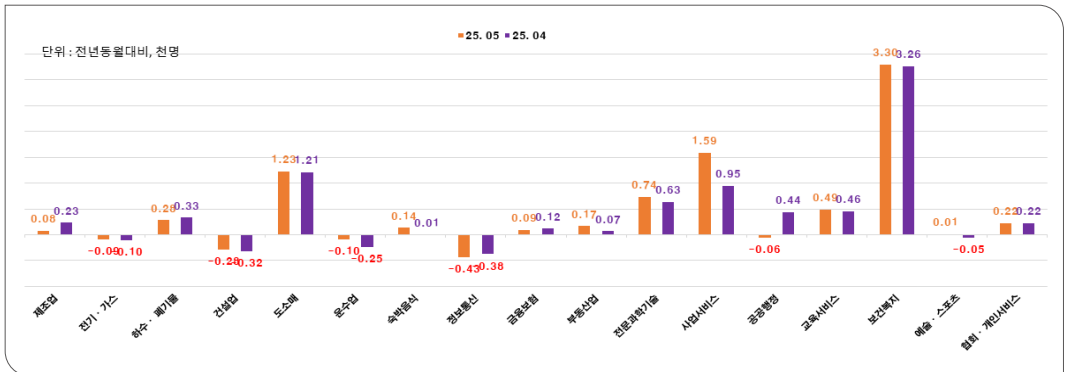
[고용보험 가입자수 및 전년동월대비 증감]



자료 고용행정통계

- 산업별로 살펴보면, 전년동월대비 보건복지, 사업서비스, 도소매, 전문과학기술, 교육서비스, 하수 폐기물, 협회·개인서비스, 부동산업, 숙박음식, 금융보험, 제조업, 예술·스포츠는 증가, 정보통신, 건설업, 운수업, 전기·가스, 공공행정은 감소

[산업별 고용보험 가입자수 증감]



자료 고용행정통계

### 2025년 5월 실업급여 신청자수

- 실업급여 신규 신청자수는 2.4천명으로 전년동월대비 0.4% 증가
- 산업별로 살펴보면, 건설업(397명), 보건업 및 사회복지서비스업(258명), 제조업(344명), 도매 및 소매업(283명), 사업시설관리, 사업지원 및 임대서비스업(239명) 등에서 주로 신청

9

금융 동향

2025년 4월 금융기관 여·수신

- 총수신은 105조 8천억 원으로 전월대비 1.7%, 전년동월대비 6.5% 증가
  - 예금은행 수신은 58조 8천억 원으로 전년동월대비 8.2% 증가
  - 비은행기관 수신은 47조 원으로 전년동월대비 4.5% 증가
  
- 총여신은 70조 1천억 원으로 전월대비 0.6%, 전년동월대비 5.9% 증가
  - 예금은행 여신은 47조 9천억 원으로 전년동월대비 7.7% 증가
  - 비은행기관 여신은 22조 2천억 원으로 전년동월대비 2.1% 증가

[금융기관 여·수신 현황]

(단위 : 억원, %, %P)

구 분	2024년	2025년				증 감 률	
	4월	1월	2월	3월	4월	전월비	전년동월비
총 수 신 (A)	993,234	974,167	1,026,093	1,040,195	1,057,909	1.7	6.5
예금은행수신	543,879	524,148	572,345	578,861	588,258	1.6	8.2
비은행기관 수신	449,355	450,019	453,748	461,335	469,651	1.8	4.5
총 여 신 (B)	661,888	697,100	697,185	696,530	700,841	0.6	5.9
예금은행여신	444,501	480,120	478,827	476,807	478,822	0.4	7.7
비은행기관 여신	217,387	216,980	218,357	219,722	222,019	1.0	2.1

자료 한국은행 대전충남본부

## ■ 2025년 1/4분기 예금은행 대출 : 47조 7천억 원

- 전기대비 0.4%, 전년동기대비 7.6% 증가

### [ 예금은행 대출잔액 현황 ]

(단위 : 억 원, %)

구 분	2024년				2025년	증 감 률		
	1/4분기	2/4분기	3/4분기	4/4분기	1/4분기	전기비	전년동기비	
총 대 출	443,006	455,799	471,901	475,111	476,807	0.4	7.6	
(가계대출)	194,224	197,610	206,521	212,919	211,653	-0.6	9.0	
(산업대출)	248,782	258,189	265,380	262,192	265,154	1.1	6.6	
산 업 별	농축수산업	5,259	5,363	5,201	5,207	5,033	-3.3	-4.3
	제 조 업	70,100	71,112	76,505	75,266	75,327	0.1	7.5
	건 설 업	11,976	11,719	12,104	11,297	11,736	3.9	-2.0
	도 소 매	40,514	40,214	40,853	40,857	42,010	2.8	3.7
	기 타	120,933	129,781	130,717	129,565	131,048	1.1	8.4

자료 한국은행 대전충남본부(2008년 3월부터 분기별로 산출됨)

## ■ 2025년 4월 지역별 어음부도율

- 지역별 어음부도율은 울산 0.78%, 광주 0.50%, 대전 0.47%, 인천 0.35%, 부산 0.29%, 대구 0.23%, 서울 0.21%의 순서로 나타남

### [ 지역별 어음부도율 현황 ]

(단위 : %, %P)

구 분	2024년	2025년				전년동월차
	4월	1월	2월	3월	4월	
전 국	0.25	0.06	0.04	0.19	0.23	-0.02
서 울	0.22	0.04	0.02	0.18	0.21	-0.01
부 산	0.19	0.08	0.41	0.47	0.29	0.10
대 구	0.51	0.04	0.03	0.21	0.23	-0.28
인 천	0.20	0.23	0.06	0.03	0.35	0.15
광 주	0.27	0.03	0.01	0.24	0.50	0.23
대 전	0.03	0.03	0.00	0.21	0.47	0.44
울 산	0.00	0.03	0.02	0.81	0.78	0.78

자료 한국은행(전자결제 조정전)

10

대외거래 동향

2025년 5월 무역수지 : 853만 달러 흑자

- 수출액은 3억 1,639만 달러로 전년동월대비 17.6% 감소
  - 전년동월대비 광산물(-99.9%), 철강금속제품(-59.9%), 플라스틱 고무 및 가죽제품(-32.6%), 생활용품(-32.4%), 전자전기제품(-25.8%), 기계류(-10.9%), 석유류(-10.1%)은 감소, 농림수산물(179.7%), 화학공업제품(5.1%)는 증가
- 수입액은 3억 786만 달러로 전년동월대비 41.9% 감소
  - 전년동월대비, 광산물(-99.6%), 농림수산물(-22.3%), 석유류(-20.7%), 철강금속제품(-17.7%), 플라스틱 고무 및 가죽제품(-10.1%), 전자전기제품(-2.3%)은 감소, 생활용품(41.8%), 화학공업제품(9.0%), 기계류(5.5%)는 증가

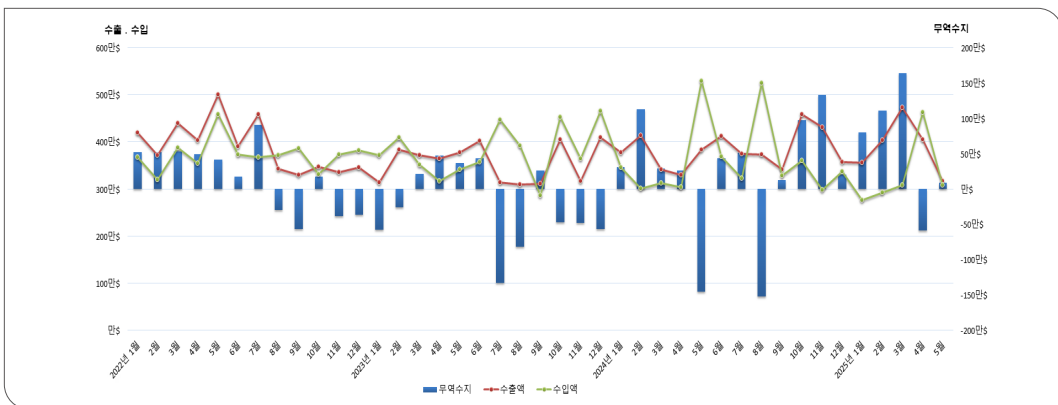
[수출입 총괄 현황]

(단위 : 천불, %)

구 분	2024년	2025년				증 감 률	
	5월	2월	3월 <sup>가</sup>	4월 <sup>가</sup>	1월 <sup>가</sup>	전월비	전년동월비
수 출	383,968	403,869	472,827	404,764	316,387	-21.8	-17.6
수 입	529,458	292,577	308,752	463,325	307,858	-33.6	-41.9
무역수지	-145,490	111,292	164,075	-58,561	8,529	-114.6	-105.9

자료 한국무역협회 KITA(한국무역통계)

주 본 수지와 한국무역통계 수지와와의 계산오차는 ±1 또는 ±2임



## 11 건설 동향

### 2025년 3월 건설현황

- 건축허가면적은 1,037,877㎡로 전년동월대비 8.8% 증가
- 건축착공면적은 112,646㎡로 전년동월대비 34.1% 증가
- 2025년 4월 미분양주택은 2,102호로 전년동월대비 785호(59.6%) 증가

#### [ 건설 현황 ]

(단위 : ㎡, %)

구 분	2024년		2025년			증 감 률	
	3월	12월	1월	2월	3월	전월비	전년동월비
건축허가면적	954,211	611,999	417,078	144,176	1,037,877	619.9	8.8
건축착공면적	83,973	116,538	215,328	189,644	112,646	-40.6	34.1

자료 대전광역시청 건축경관과, 주택정책과

### 2025년 4월 건설수주액

- 건설수주액은 3,254억 원으로 전년동월대비 81.3% 감소
  - 공종별로는 건축 81.8%, 토목 31.5% 감소
  - 발주자별로는 공공부문 143.0% 증가, 민간부문 86.0% 감소

#### [ 건설수주 현황 ]

(단위 : 백만원, %)

구 분	2024년	2025년				증 감 률		
	4월	1월	2월 <sup>P</sup>	3월 <sup>P</sup>	4월 <sup>P</sup>	전월비	전년동월비	
소 계	1,742,301	162,226	372,632	104,720	325,440	210.8	-81.3	
공종별	건축	1,726,283	51,804	301,496	77,603	314,465	305.2	-81.8
	토목	16,018	110,422	71,136	27,117	10,975	-59.5	-31.5
발주자별	공공	35,778	18,691	278,964	67,233	86,936	29.3	143.0
	민간	1,706,523	143,535	93,668	37,487	238,504	536.2	-86.0
	민자	0	0	0	0	0	-	-

자료 통계청, 건설경기동향조사

12

지방세정 동향

2025년 5월 지방세 징수액 : 2,732억 원

- 전년동월대비 0.2% 증가(전월대비 40.2% 증가)
- 전년동월대비, 대덕구(19.0%), 동구(8.3%), 서구(5.3%), 시본청(2.0%)은 증가, 유성구(-19.3%), 중구(-14.6%)는 감소

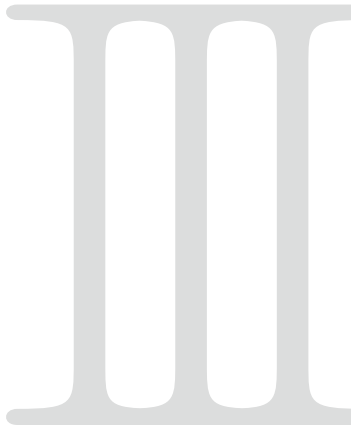
[지방세 징수 현황]

(단위 : 백만원, %)

구 분	2024년	2025				증 감 률	
	5월	2월	3월	4월	5월	전월비	전년동월비
합 계	272,593	313,061	86,948	194,874	273,237	40.2	0.2
현년도	269,994	307,739	84,063	191,528	270,160	41.1	0.1
시본청	167,140	221,965	28,758	30,263	170,437	463.2	2.0
동 구	11,440	20,429	8,373	9,694	12,384	27.7	8.3
중 구	14,143	11,025	7,695	18,291	12,074	-34.0	-14.6
서 구	26,079	18,459	15,616	68,454	27,465	-59.9	5.3
유성구	34,291	25,225	16,574	42,701	27,681	-35.2	-19.3
대덕구	16,901	10,636	7,047	22,125	20,119	-9.1	19.0
과년도	2,599	5,322	2,885	3,346	3,077	-8.0	18.4

자료 대전광역시 세정과





# 통 계 표

월간 대전경제 6월호

1. 주요 경제지표
  - 전국
  - 대전
  - 시도별 주요 경제지표
2. 대전 경제지표

「대전경기종합지수」는 통계법 제18조 및 동법시행령 제9조에 의하여 통계청으로부터 승인(2000년 9월, 승인번호 206007)을 받아 대전세종연구원 작성하는 정부승인 통계입니다.



# 1 주요 경제지표

## 1 전 국

구 분	단 위	2020	2021	2022	2023
• 국내총생산(GDP) <sup>1)</sup>	십억원	2,058,466.5	2,221,912.9	2,323,781.5	2,401,189.4
– 실질GDP 성장률	%	-0.7	4.6	2.7	1.4
– 1인당 GDP <sup>1)</sup>	만원	3,971.1	4,291.9	4,497.1	4,643.3
• 국민총소득(GNI) <sup>1)</sup>	십억원	2,075,410.3	2,245,326.5	2,351,837.0	2,443,318.1
– GNI 성장률 <sup>2)</sup>	%	0.1	3.8	-0.5	2.2
– 1인당 GNI <sup>1)</sup>	만원	4,003.8	4,337.2	4,551.4	4,724.8
• 경상수지	백만 달러	75,902.2	85,228.2	25,828.6	35,488.2
– 상품수지		80,604.8	75,730.9	15,620.0	34,092.4
– 서비스수지		-14,670.1	-5,286.7	-7,253.1	-25,660.0
– 본원소득수지		13,486.9	19,444.9	20,347.1	31,605.3
– 이전소득수지		-3,519.4	-4,660.9	-2,885.4	-4,549.5
• 수출	백만 달러	512,498	644,400	683,585	632,226
• 수입		467,633	615,093	731,370	642,572
• 대외채무 <sup>2)</sup>	백만 달러	550,628	630,694	673,296	672,548
• 대외채권		1,034,423	1,082,546	1,035,108	1,044,524
– 순대외채권		483,795	451,852	361,812	371,976
• 외환보유액	백만 달러	443,098	463,118	423,164	420,148
• 생산자물가지수	2020=100	100.00	106.38	115.29	117.11
• 소비자물가지수	2020=100	100.00	102.50	107.72	111.59
• 실업률(ILO기준)	%	4.0	3.7	2.9	2.7
• 어음부도율(전자결제분포함)	%	0.00	0.00	0.00	0.01

자료 통계청 국가통계포털, 무역협회

주 1) 명목, 2020년=100.0 기준

2) IMF, World Bank 등 9개 국제기구가 마련한 새로운 편제 기준, 분기별 발표

구 분	단 위	2020	2021	2022	2023
• 제조업 가동률지수	2020=100	100.0	105.0	104.8	100.8
• 산업구조					
〈생산구조〉 <sup>1)</sup>					
- 농림어업		1.7	1.8	1.6	1.5
- 광공업		28.1	28.7	28.9	27.7
제조업		28.0	28.6	28.8	27.6
- 전기·가스·수도사업	%	2.4	1.8	0.8	1.9
- 건설업		5.8	5.6	5.7	5.9
- 기타 서비스업		62.0	62.0	63.1	63.0
〈취업구조〉 <sup>2)</sup>					
- 농림어업		5.4	5.3	5.4	5.3
- 광공업		16.3	16.1	16.1	15.7
- 건설업		7.5	7.7	7.6	7.4
- 도소매·음식숙박업	%	21.0	20.0	19.6	19.6
- 사업·개인 공공서비스 및 기타		38.0	38.6	39.0	39.4
- 전기·운수·통신·금융		11.8	12.3	12.4	12.5
• 총 저 축 <sup>3)</sup>	십억원	738,579	815,799	799,940	817,586
민 간 비 중		90.8	87.0	85.0	86.4
정 부 비 중	%	9.2	13.0	15.0	13.6
• 총자본형성(국내) <sup>3)</sup>	십억원	648,929	721,965	774,412	774,564
민 간 비 중		84.1	85.6	86.2	85.5
정 부 비 중	%	15.9	14.4	13.8	14.5
• 최종소비지출(가계) <sup>3)</sup>	십억원	942,419	1,004,076	1,093,185	1,148,707
국 내 비 중		98.4	98.8	98.4	97.4
국 외 비 중	%	1.6	1.2	1.6	2.6

자료 통계청 국가통계포털, 무역협회

주 1) 명목, 총기초가격 부가가치 기준

2) 명목, 신분류 기준

3) 명목, 분기 및 연간 자료

4) 비거주자 국내소비지출부분 공제

## 2 대전

구 분	단 위	2020	2021	2022	2023 <sup>9</sup>
• 지역내총생산 (GRDP)	십억원	46,659	48,803	50,667	54,011
– 전국대비 구성비	%	2.3	2.2	2.2	2.2
• GRDP 성장률 <sup>2)</sup>	%	2.3	2.3	1.8	3.6
• 1인당 GRDP	백만원	31.3	32.9	34.4	36.6
• 산업구조 <sup>3)</sup>					
– 농림어업		0.1	0.1	0.1	0.1
– 광업		0.0	0.0	0.0	0.0
– 제조업	%	18.4	18.2	17.8	16.6
– 전기·가스·수도사업		1.2	0.6	-0.4	0.6
– 건설업		5.7	6.0	5.7	6.4
– 기타 서비스업		74.7	75.1	76.7	76.3
• 취업구조	천명	780.3	784.6	793.5	797.0
– 농림어업		1.0	1.1	1.1	1.0
– 광공업	%	13.5	11.7	9.9	9.6
– 사회간접자본 및 기타산업		85.5	87.2	89.1	89.4
• 수 출	백만 달러	5,018	4,953	4,684	4,684
• 수 입		3,621	3,813	4,473	4,555
• 소비자물가 상승률(평균)	%	0.4	2.5	4.9	3.5
• 실 업 률	%	4.4	3.3	2.4	2.8
• 어음부도율(평균)	%	0.10	0.18	0.16	0.98
• 재정자립도	%	46.0	45.1	46.8	46.4
• 주택담보대출 <sup>4)</sup>	%	98.3	97	97.2	96.4

자료) 통계청 국가통계포털, e-나라지표, 한국무역협회 무역통계

주 1) 당해년가격

2) 실질성장률(2020년=100)

3) 당해년가격, 총부가가치(기초가격) 기준

4) 주택수/보통가구수×100

### 3 시도별 주요 경제지표

구 분	산업활동(계절조정) (4월)			소비 (4월)	물가	고용			대외거래	
	생산	출하	재고	대형소매점 판매액지수	소비자 물가	경제활동 인구(천명)	실업률 (%)	고용률 (%)	수출액 (백만달러)	수입액 (백만달러)
전국	113.4	101.8	104.0	0.0	116.3	30,012.2	2.8	63.8	57,254	50,323
서울	83.8	85.2	86.5	112.3	115.5	5,460.7	3.8	62.2	5,662	15,138
부산	106.9	115.9	163.5	99.8	116.3	1,765.9	2.8	59.0	1,137	1,143
대구	112.3	121.7	165.7	93.2	116.3	1,270.7	3.2	58.7	743	474
인천	140.6	115.7	139.3	102.7	116.9	1,789.2	3.4	63.9	5,016	5,139
광주	140.9	133.2	179.5	89.4	116.5	809.2	3.3	61.3	1,597	703
<b>대전</b>	<b>111.5</b>	<b>113.3</b>	<b>117.5</b>	<b>113.0</b>	<b>115.9</b>	<b>843.6</b>	<b>3.0</b>	<b>62.6</b>	<b>316</b>	<b>308</b>
울산	107.6	105.5	88.0	81.8	115.9	596.0	2.6	60.4	6,828	3,910
세종	104.2	106.4	129.8	105.5	116.5	219.0	2.2	65.7	111	146
경기	145.5	116.0	101.2	92.4	116.3	8,116.6	2.6	64.9	13,940	12,993
강원	102.9	105.2	128.5	76.0	117.9	904.3	1.7	67.0	230	151
충북	116.7	109.0	117.0	77.3	117.0	1,011.6	1.8	68.5	3,088	597
충남	105.2	106.6	191.8	83.6	116.7	1,370.6	2.8	67.4	7,613	3,134
전북	106.1	107.2	153.2	81.1	116.4	1,016.4	2.6	64.0	516	472
전남	109.3	110.7	106.8	74.6	117.2	1,041.0	2.7	66.7	3,411	2,857
경북	98.8	101.9	111.3	75.2	117.0	1,548.0	3.0	65.7	2,989	1,136
경남	119.6	119.2	134.0	94.6	116.2	1,836.2	1.8	63.5	4,036	1,950
제주	107.6	104.1	82.7	82.7	115.7	413.3	1.7	70.4	20	73

자료 통계청 국가통계포털, 한국무역협회 무역통계

주 각 경제지표는 2025년 5월 수치임

## 2 대전 경제지표

### 1 경기종합지수

구 분	동행종합지수				선행종합지수			
	지수 (2020=100)	전월비	순환변동치	전월차	지수 (2020=100)	전월비	순환변동치	전월차
2022. 05	101.03	0.42	101.15	0.42	113.00	0.02	102.56	-0.20
6	99.93	-1.09	100.04	-1.11	112.45	-0.49	101.85	-0.71
7	99.93	0.01	100.04	0.00	111.85	-0.53	101.12	-0.74
8	99.42	-0.51	99.52	-0.52	111.18	-0.59	100.33	-0.78
9	99.73	0.31	99.82	0.30	110.87	-0.28	99.89	-0.45
10	99.10	-0.64	99.17	-0.65	110.37	-0.46	99.27	-0.62
11	98.81	-0.29	98.87	-0.30	109.79	-0.53	98.60	-0.67
12	99.01	0.20	99.05	0.18	109.69	-0.08	98.38	-0.22
2023. 01	99.35	0.35	99.38	0.33	109.88	0.17	98.42	0.04
2	100.09	0.74	100.09	0.71	109.88	-0.00	98.30	-0.12
3	99.77	-0.31	99.75	-0.34	110.43	0.50	98.68	0.38
4	99.29	-0.48	99.25	-0.51	110.85	0.38	98.94	0.27
5	98.88	-0.42	98.80	-0.44	111.75	0.81	99.65	0.70
6	99.16	0.28	99.05	0.25	112.38	0.57	100.12	0.47
7	99.34	0.18	99.19	0.14	113.05	0.59	100.63	0.51
8	99.00	-0.35	98.81	-0.38	113.70	0.58	101.13	0.50
9	99.05	0.06	98.82	0.01	114.29	0.52	101.58	0.45
10	99.68	0.63	99.40	0.58	114.26	-0.03	101.49	-0.09
11	100.23	0.55	99.90	0.50	114.12	-0.12	101.31	-0.18
12	100.70	0.47	100.32	0.42	114.08	-0.03	101.23	-0.08
2024. 01	100.87	0.17	100.44	0.12	113.85	-0.20	100.98	-0.25
2	100.94	0.07	100.46	0.02	113.48	-0.32	100.61	-0.36
3	101.22	0.27	100.68	0.22	113.00	-0.42	100.16	-0.46
4	100.75	-0.46	100.17	-0.51	113.13	0.11	100.24	0.09
5	101.46	0.70	100.82	0.65	112.88	-0.23	99.99	-0.25
6	101.37	-0.10	100.67	-0.15	112.48	-0.35	99.62	-0.37
7	101.38	0.01	100.63	-0.04	112.24	-0.21	99.40	-0.22
8	101.72	0.34	100.92	0.29	112.08	-0.14	99.24	-0.16
9	101.78	0.05	100.92	0.00	111.83	-0.22	99.01	-0.23
10	101.83	0.05	100.91	-0.01	111.70	-0.12	98.88	-0.13
11	100.99	-0.82	100.08	-0.84	111.56	-0.13	98.92	0.05
12	100.20	-0.78	99.13	-0.94	111.10	-0.41	98.69	-0.24
2025. 01	100.14	-0.06	98.80	-0.34	110.55	-0.50	98.41	-0.28
2 <sup>o</sup>	100.67	0.53	99.24	0.45	110.70	0.14	98.58	0.17
3 <sup>o</sup>	102.00	1.32	100.48	1.24	110.70	0.00	98.61	0.03
4 <sup>o</sup>	103.99	1.95	102.36	1.88	110.44	-0.24	98.41	-0.20

자료 대전광역시, 대전세종연구원

## 2 기업경기실사지수(BSI)

구 분	제조업		비제조업	
	업황	전망	업황	전망
2022. 05	82	78	72	84
6	71	85	75	72
7	86	82	79	71
8	79	88	68	82
9	80	77	71	67
10	75	84	77	76
11	69	75	72	75
12	85	68	81	72
2023. 01	71	85	74	70
2	70	75	62	72
3	67	74	77	67
4	68	69	75	82
5	64	66	83	79
6	60	65	75	77
7	70	56	75	72
8	65	69	75	75
9	80	60	72	75
10	61	81	76	76
11	66	62	70	73
12	70	65	88	70
2024. 01	64	72	73	80
2	57	59	67	74
3	56	58	67	75
4	56	56	80	76
5	60	59	71	79
6	69	59	73	72
7	71	68	74	74
8	72	69	74	73
9	76	75	80	78
10	69	81	74	85
11	70	73	79	76
12	68	74	70	75
2025.01	63	71	61	63
2	56	69	70	63
3	69	59	67	78
4	55	70	67	72
5	72	62	74	71
6		68		80

자료 한국은행 대전충남본부



## 3 광공업생산지수

(단위: 2020=100)

구 분	원지수			계절조정		
	생산지수	출하지수	재고지수	생산지수	출하지수	재고지수
2022. 05	103.4	102.4	123.9	101.6	102.8	121.5
6	97.4	96.3	124.0	98.5	99.7	123.1
7	96.8	91.1	143.0	99.9	96.9	147.1
8	89.2	94.9	129.7	96.8	101.0	128.3
9	95.0	93.8	124.8	102.4	102.1	128.5
10	96.4	93.0	124.5	95.7	97.9	125.7
11	105.2	100.8	131.7	102.9	98.5	132.7
12	110.7	115.8	136.1	99.7	96.7	140.0
2023.01	103.3	102.1	150.9	101.5	102.5	146.3
2	100.6	102.7	140.5	100.2	101.4	136.2
3	102.8	109.6	130.3	96.8	96.6	131.5
4	89.0	89.6	127.0	90.0	91.2	126.4
5	93.6	90.7	131.9	95.3	95.9	129.0
6	95.4	95.7	137.0	94.5	96.0	136.4
7	88.1	90.3	126.0	91.0	96.1	129.7
8	88.1	91.9	132.2	95.4	97.5	130.7
9	86.7	89.1	130.3	93.3	96.9	132.2
10	91.4	90.9	132.7	92.1	98.2	135.5
11	105.6	105.4	137.1	103.4	102.8	138.0
12	110.0	120.9	145.8	104.1	107.5	149.1
2024.01	112.6	106.8	147.5	102.9	101.0	140.0
2	94.1	102.3	141.6	100.7	106.4	140.3
3	110.1	108.9	134.6	105.2	97.8	135.9
4	102.0	102.4	138.1	103.1	104.1	137.6
5	104.9	100.0	138.4	104.8	102.9	135.6
6	108.4	108.0	134.6	109.0	110.4	134.0
7	106.8	99.9	139.8	108.1	104.0	144.2
8	99.7	97.9	140.8	107.9	103.8	139.1
9	86.1	86.7	138.3	94.8	97.5	141.8
10	104.1	92.6	147.2	102.3	97.5	148.5
11	100.7	104.6	145.4	98.7	101.8	146.3
12	109.9	125.8	138.3	103.9	112.0	141.0
2025.01	100.6	102.3	137.9	101.7	107.1	132.3
2 <sup>o</sup>	114.0	109.1	133.9	114.4	107.0	130.9
3 <sup>o</sup>	107.9	110.7	123.9	105.2	102.4	125.0
4 <sup>o</sup>	111.6	113.6	117.5	111.5	113.3	117.5

자료 통계청, 충청지방통계청

## 4 대형소매점 판매액지수

(단위: 2020=100, 불변지수 p)

구 분	대전			6대도시
	대형소매점	백화점	대형마트	
2022. 05	132.2	177.5	87.6	115.2
6	135.1	187.4	83.7	104.1
7	134.1	175.8	93	108.1
8	132.7	175.3	90.8	103.4
9	144.8	191.9	98.4	111.1
10	146.7	208.4	86	112.2
11	139.3	195.8	83.8	105.3
12	152.7	205.8	100.5	113.1
2023.01	140.2	176.6	105.7	113.4
2	121.7	171.1	75.1	93.8
3	133.8	183.3	87	107.0
4	135.9	188.3	86.4	111.3
5	139	191.2	89.7	115.0
6	124.3	165	85.8	103.4
7	124.2	154.8	95.3	109.5
8	122	155.6	90.2	102.5
9	133.1	166.1	102	113.9
10	132.6	181.8	85.9	111.0
11	135.6	187.1	86.9	112.3
12	148.9	205.6	95.2	120.5
2024.01	123.6	157.1	91.8	107.9
2	122.3	158.4	88.2	104.1
3	136.4	186.2	89.3	112.2
4	118.6	160.5	79	102.4
5	127.9	168	90	111.8
6	125.4	168.5	84.7	102.8
7	116.6	148.8	86	102.1
8	120.4	148.4	93.9	104.4
9	125.2	158	94.2	111.9
10	120.8	164.8	79.1	105.7
11	133.3	184.7	84.7	112.5
12	136.4	188.4	87.2	115.7
2025.01	138.0	169.9	107.9	121.2
2 <sup>p</sup>	109.0	148.5	71.7	92.4
3 <sup>p</sup>	128.2	172.6	86.2	108.5
4 <sup>p</sup>	113.0	153.1	75.1	96.5

자료 통계청, 「서비스업동향조사」

## 5 자동차등록대수

(단위 : 대)

구 분	총계	차종별				용도별		
		승용차	승합차	화물차	특수화물	관용차	자가용	영업용
2022. 05	698,942	590,881	18,627	86,082	3,352	2,182	664,771	31,989
6	699,873	591,843	18,569	86,077	3,384	2,190	665,634	32,049
7	701,928	593,710	18,488	86,295	3,435	2,194	667,287	32,447
8	702,972	594,670	18,437	86,403	3,462	2,194	668,138	32,640
9	704,163	595,828	18,340	86,509	3,486	2,203	669,006	32,954
10	705,190	596,617	18,292	86,763	3,518	2,205	669,877	33,108
11	706,862	598,008	18,240	87,078	3,536	2,199	671,557	33,106
12	707,928	599,041	18,163	87,184	3,540	2,199	672,663	33,066
2023. 01	709,448	600,433	18,119	87,332	3,564	2,198	674,090	33,160
2	710,403	601,269	18,097	87,449	3,588	2,190	674,744	33,469
3	710,922	601,953	17,948	87,431	3,590	2,182	675,192	33,548
4	711,693	602,850	17,845	87,375	3,623	2,180	675,783	33,730
5	712,542	603,745	17,788	87,363	3,646	2,187	676,463	33,892
6	714,832	605,982	17,707	87,468	3,675	2,187	677,707	34,938
7	716,858	607,867	17,722	87,581	3,688	2,203	678,817	35,838
8	716,723	608,280	17,547	87,207	3,689	2,190	677,970	36,563
9	717,993	609,800	17,466	87,033	3,694	2,198	678,260	37,535
10	718,984	610,932	17,388	86,939	3,725	2,199	678,521	38,264
11	721,571	613,525	17,337	86,950	3,759	2,197	679,898	39,476
12	723,374	615,253	17,304	87,027	3,790	2,208	680,530	40,636
2024. 01	725,801	617,649	17,276	87,102	3,774	2,236	681,859	41,706
2	726,727	618,553	17,280	87,096	3,798	2,256	682,333	42,138
3	727,575	619,871	17,093	86,793	3,818	2,240	682,581	42,754
4	728,150	620,894	16,949	86,475	3,832	2,229	682,607	43,314
5	729,431	622,293	16,868	86,400	3,870	2,223	683,202	44,006
6	731,347	624,382	16,848	86,246	3,871	2,241	683,746	45,360
7	731,863	625,111	16,784	86,085	3,883	2,251	683,790	45,822
8	732,328	625,677	16,712	86,044	3,895	2,292	683,789	46,247
9	733,172	626,617	16,689	85,956	3,910	2,297	684,124	46,751
10	734,476	627,964	16,653	85,947	3,912	2,293	684,753	47,430
11	736,401	629,899	16,609	85,972	3,921	2,269	686,307	47,825
12	737,012	630,565	16,561	85,956	3,930	2,263	687,044	47,705
2025. 01	738,476	632,052	16,519	85,974	3,931	2,287	687,853	48,336
2	738,616	632,411	16,427	85,837	3,941	2,270	687,768	48,578
3	738,400	632,752	16,245	85,445	3,958	2,248	687,297	48,855
4	739,121	633,771	16,105	85,297	3,948	2,283	687,278	49,560
5	740,844	635,571	16,080	85,249	3,944	2,301	688,023	50,520

자료 대전광역시 자동차등록사업소

## 6 농수산물 도매시장 거래량

(단위 : ton)

구 분	오정시장				노은시장			
	합계	과일	채소	수산	합계	과일	채소	수산
2022. 05	20,369	4,092	16,047	230	13,935	1,226	12,593	116
6	21,135	5,280	15,649	206	13,912	1,475	12,344	93
7	17,516	5,280	12,047	189	11,554	1,452	10,012	90
8	18,669	5,046	13,389	234	11,787	3,172	8,488	127
9	17,823	4,650	12,918	255	11,128	3,424	7,563	141
10	19,119	4,587	14,266	266	11,781	3,388	8,243	150
11	23,221	4,302	18,583	335	13,648	3,314	10,156	178
12	16,238	4,142	11,708	388	10,598	3,060	7,293	245
2023. 01	15,791	4,890	10,535	366	10,493	3,983	6,331	179
2	14,056	2,678	11,111	267	8,957	1,964	6,881	112
3	16,887	2,890	13,746	252	10,776	1,981	8,693	102
4	16,449	2,903	13,337	208	11,166	1,549	9,522	95
5	20,534	4,082	16,270	183	14,070	1,209	12,768	93
6	21,171	5,279	15,694	197	14,397	1,479	12,807	111
7	17,454	4,722	12,567	166	11,402	1,864	9,452	86
8	16,487	3,863	12,437	187	10,451	2,218	8,144	89
9	18,457	4,464	13,728	264	12,260	3,436	8,709	115
10	18,353	4,028	14,107	218	11,433	2,947	8,347	139
11	21,701	4,046	17,354	301	13,142	3,202	9,807	133
12	15,995	3,581	12,040	374	10,036	2,671	7,165	200
2024. 01	15,865	3,878	11,645	342	10,374	2,995	7,253	126
2	13,458	2,484	10,743	232	8,428	1,755	6,559	114
3	15,488	2,515	12,766	207	9,680	1,609	7,975	96
4	16,886	2,811	13,909	165	11,624	1,577	9,964	83
5	20,809	4,076	16,551	182	14,751	1,166	13,495	90
6	21,819	5,654	16,034	131	14,722	1,361	13,284	77
7	18,998	5,158	13,707	133	12,457	2,132	10,247	78
8	18,200	4,942	13,095	163	11,201	2,677	8,444	80
9	18,146	4,808	13,131	207	11,486	3,496	7,890	100
10	18,692	4,313	14,170	209	11,020	2,851	8,044	125
11	23,003	4,453	18,279	272	13,921	3,160	10,633	128
12	17,254	4,124	12,803	327	11,137	3,070	7,801	266
2025. 01	15,946	4,711	10,901	334	10,480	3,491	6,851	138
2	13,953	2,570	11,138	245	8,617	1,576	6,948	93
3	16,732	3,001	13,532	199	10,679	1,866	8,730	83
4	18,432	3,230	15,042	159	12,146	1,696	10,381	69
5	21,203	4,097	16,947	158	14,031	1,250	12,706	75

자료 오정농수산물시장 관리사무소, 노은농수산물시장 관리사무소

## 7 물가지수

(2020=100)

구 분	소비자물가		생활물가	
	지수	전년동월대비(%)	지수	전년동월대비(%)
2022. 05	107.42	5.2	109.51	6.8
6	108.18	5.9	110.56	7.6
7	108.43	5.9	110.67	7.7
8	108.26	5.4	109.98	6.7
9	108.54	5.3	110.61	6.3
10	108.89	5.5	110.86	6.5
11	108.82	4.9	110.48	5.4
12	109.02	4.9	110.33	5.5
2023. 01	109.85	5.0	111.48	6.0
2	110.06	4.5	111.79	5.0
3	110.14	3.9	111.78	3.8
4	110.39	3.5	112.0	3.3
5	110.8	3.3	112.56	2.8
6	110.84	2.5	112.49	1.7
7	111.12	2.4	112.52	1.7
8	111.92	3.2	113.76	3.4
9	112.42	3.6	114.78	3.8
10	112.86	3.6	115.14	3.9
11	112.15	3.1	114.07	3.2
12	112.34	3.0	113.82	3.2
2024. 01	112.91	2.8	114.89	3.1
2	113.4	3.0	115.38	3.2
3	113.67	3.2	115.82	3.6
4	113.84	3.1	115.92	3.5
5	113.7	2.6	115.54	2.6
6	113.54	2.4	115.36	2.6
7	113.82	2.4	115.55	2.7
8	114.09	1.9	115.87	1.9
9	114.35	1.7	116.54	1.5
10	114.38	1.3	116.56	1.2
11	114.23	1.9	116.39	2.1
12	114.57	2.0	116.50	2.4
2025. 01	115.33	2.1	117.66	2.4
2	115.58	1.9	118.29	2.5
3	115.76	1.8	118.27	2.1
4	115.92	1.8	118.21	2.0
5	115.90	1.9	118.11	2.2

자료: 통계청, 「소비자물가조사」

## 8 주택가격지수

(2022.01=100)

구 분	주택매매지수				주택전세지수			
	종합	아파트	단독	연립	종합	아파트	단독	연립
2022. 05	99.8	99.4	100.9	102.2	99.9	99.6	101.0	101.0
6	99.7	99.1	102.0	102.2	99.8	99.3	101.3	101.0
7	99.5	98.8	102.0	102.2	99.6	99.1	101.3	101.0
8	98.9	98.0	102.0	102.2	99.3	98.7	101.3	101.0
9	98.6	97.6	102.0	102.3	99.1	98.4	101.3	101.0
10	98.0	96.8	101.5	102.0	98.7	97.9	101.2	101.0
11	96.4	94.6	101.6	102.0	97.5	96.5	101.2	101.0
12	95.4	93.1	101.6	102.0	96.1	94.8	101.2	99.2
2023. 01	94.3	91.7	101.4	102.0	94.8	92.9	101.2	99.2
2	93.5	90.5	101.4	102.0	93.7	91.4	101.2	99.2
3	92.6	89.3	101.4	102.0	92.9	90.4	101.2	99.2
4	91.8	88.1	101.4	102.0	92.3	89.4	101.2	99.2
5	91.1	87.2	101.4	102.0	91.6	88.6	101.2	99.2
6	90.8	86.9	101.4	102.0	91.4	88.2	101.2	99.2
7	90.7	86.7	101.4	102.0	91.1	87.9	101.2	99.2
8	90.8	86.8	101.4	102.0	91.4	88.2	101.2	99.2
9	91.1	87.2	101.4	102.0	91.9	89.0	101.2	99.1
10	91.3	87.5	101.4	102.0	92.4	89.6	101.2	99.1
11	91.5	87.7	101.4	102.0	92.9	90.3	101.2	99.1
12	91.5	87.8	101.4	102.0	93.1	90.7	101.2	98.8
2024. 01	91.5	87.8	101.3	102.0	93.4	91.0	101.2	98.8
2	91.4	87.7	101.3	102.0	93.5	91.2	101.2	98.8
3	91.4	87.6	101.4	102.3	93.7	91.4	101.2	99.2
4	91.4	87.4	101.4	102.6	93.7	91.5	101.2	99.6
5	91.3	87.3	101.4	102.7	93.7	91.4	101.2	99.7
6	91.2	87.2	101.4	102.7	93.7	91.4	101.2	99.7
7	91.2	87.1	101.4	103.7	93.6	91.3	101.1	100.2
8	91.2	87.0	101.4	103.9	93.6	91.2	101.1	100.5
9	91.4	86.9	101.7	106.2	93.8	91.2	101.4	102.4
10	91.4	87.0	101.8	106.2	94.0	91.4	101.5	102.5
11	91.3	86.9	101.8	106.1	94.1	91.5	101.7	102.4
12	91.1	86.6	101.9	106.0	94.1	91.5	101.9	102.4
2025. 01	91.0	86.5	101.9	106.8	94.2	91.5	101.9	103.0
2	90.8	86.3	101.9	106.8	93.9	91.3	101.8	103.0
3	90.7	86.1	102.2	107.2	93.9	91.2	102.2	102.7
4	90.5	85.8	102.2	107.2	93.5	90.7	102.1	102.5
5	90.4	85.6	102.4	107.2	93.4	90.5	102.0	102.5

자료 국민은행

## 9 경제활동인구

(단위 : 천명, %)

구 분	15세이상 인구	경제활동인구	경제활동참가율	비경제활동인구
2022. 05	1,287.8	811.5	63.0	476.3
6	1,287.5	808.4	62.8	479.1
7	1,287.5	812.7	63.1	474.9
8	1,287.7	815.8	63.4	471.9
9	1,287.9	813.4	63.2	474.5
10	1,288.2	818.7	63.6	469.5
11	1,288.5	818.3	63.5	470.2
12	1,288.7	819.5	63.6	469.2
2023. 01	1,290.2	815.6	63.2	474.6
2	1,290.5	824.0	63.9	466.5
3	1,291.1	820.0	63.5	471.2
4	1,291.5	815.9	63.2	475.7
5	1,292.0	824.9	63.8	467.0
6	1,292.4	829.2	64.2	463.2
7	1,293.2	814.9	63.0	478.3
8	1,294.1	815.3	63.0	478.8
9	1,295.0	823.1	63.6	471.9
10	1,296.0	821.8	63.4	474.2
11	1,297.1	823.2	63.5	473.9
12	1,298.4	810.7	62.4	487.7
2024. 01	1,299.1	805.9	62.0	493.2
2	1,299.7	817.0	62.9	482.7
3	1,300.1	817.3	62.9	482.8
4	1,300.6	817.2	62.8	483.4
5	1,301.0	826.6	63.5	474.4
6	1,301.5	825.4	63.4	476.2
7	1,302.5	816.5	62.7	486.1
8	1,302.0	799.9	61.4	502.1
9	1,302.2	803.6	61.7	498.7
10	1,302.6	803.9	61.7	498.7
11	1,303.1	819.0	62.9	484.1
12	1,303.7	811.4	62.2	492.3
2025. 01	1,304.4	817.7	62.7	486.7
2	1,304.9	828.4	63.5	476.5
3	1,305.3	830.8	63.6	474.5
4	1,305.6	834.2	63.9	471.4
5	1,306.0	843.6	64.6	462.4

자료 : 통계청, 「경제활동인구조사」

(단위 : 천명, %)

구 분	취업자	고용률	15~64세 고용률	실업자	실업률
2022. 05	793.4	61.6	67.6	18.2	2.2
6	786.6	61.1	66.9	21.8	2.7
7	793.4	61.6	67.8	19.2	2.4
8	801.2	62.2	68.4	14.5	1.8
9	797.5	61.9	68.0	15.9	2.0
10	807.0	62.6	69.0	11.7	1.4
11	804.4	62.4	68.9	13.8	1.7
12	802.4	62.3	69.0	17.1	2.1
2023. 01	789.0	61.2	67.8	26.6	3.3
2	799.0	61.9	68.2	25.0	3.0
3	794.7	61.6	67.5	25.3	3.1
4	794.8	61.5	67.5	21.0	2.6
5	800.5	62.0	68.0	24.4	3.0
6	803.7	62.2	68.3	25.4	3.1
7	787.8	60.9	66.9	27.2	3.3
8	798.1	61.7	67.6	17.2	2.1
9	806.6	62.3	68.3	16.5	2.0
10	803.4	62.0	68.1	18.4	2.2
11	803.7	62.0	68.3	19.5	2.4
12	782.7	60.3	67.2	28.0	3.5
2024. 01	778.3	59.9	66.7	27.6	3.4
2	784.6	60.4	66.8	32.4	4.0
3	794.1	61.1	67.6	23.1	2.8
4	792.4	60.9	67.4	24.8	3.0
5	798.8	61.4	68.1	27.8	3.4
6	802.2	61.6	68.4	23.2	2.8
7	792.7	60.9	67.6	23.8	2.9
8	783.6	60.2	66.9	16.3	2.0
9	786.2	60.4	66.9	17.3	2.2
10	783.6	60.2	66.4	20.4	2.5
11	796.1	61.1	67.4	23.0	2.8
12	776.0	59.5	66.5	35.4	4.4
2025. 01	784.8	60.2	66.8	32.9	4.0
2	800.7	61.4	67.9	27.8	3.4
3	804.1	61.6	67.9	26.7	3.2
4	811.4	62.1	68.4	22.8	2.7
5	818.1	62.6	68.9	25.5	3.0

자료 통계청, 「경제활동인구조사」



## 10 지역별 실업률

(단위 : %)

구 분	전국	서울	부산	대구	인천	광주	대전	울산
2022. 05	3.0	3.5	2.9	3.4	3.8	2.7	2.2	3.5
6	3.0	3.4	3.4	2.8	3.5	2.8	2.7	3.4
7	2.9	3.3	3.3	2.8	3.3	2.9	2.4	3.2
8	2.1	2.3	2.3	2.2	2.6	1.8	1.8	2.4
9	2.4	2.8	2.6	2.5	2.8	2.3	2.0	2.6
10	2.4	3.1	2.8	2.3	2.5	2.3	1.4	2.9
11	2.3	2.8	2.6	2.2	2.9	2.1	1.7	2.1
12	3.0	2.8	3.0	3.9	3.9	3.2	2.1	3.4
2023. 01	3.6	3.4	3.5	4.3	4.6	2.6	3.3	4.4
2	3.1	2.9	3.3	3.9	4.2	2.2	3.0	3.7
3	2.9	2.8	3.0	3.3	4.6	2.6	3.1	3.9
4	2.8	2.8	3.4	3.5	3.3	2.8	2.6	3.4
5	2.7	2.7	3.5	2.9	3.1	2.3	3.0	3.6
6	2.7	2.8	3.4	2.8	2.8	2.5	3.1	3.3
7	2.7	3.0	2.9	2.7	2.9	2.3	3.3	3.0
8	2.0	2.0	2.3	2.3	2.3	1.9	2.1	2.4
9	2.3	2.4	2.6	2.3	2.5	2.0	2.0	3.0
10	2.1	2.5	2.9	2.4	2.3	2.4	2.2	2.3
11	2.3	2.7	3.0	2.6	2.5	2.3	2.4	2.8
12	3.3	2.9	3.7	3.6	3.1	4.4	3.5	5.3
2024. 01	3.7	3.1	4.7	4.0	4.1	3.7	3.4	4.6
2	3.2	2.9	3.2	4.0	3.8	3.2	4.0	4.2
3	3.0	3.4	2.9	4.5	4.2	2.9	2.8	4.3
4	3.0	3.6	2.9	3.2	3.5	2.7	3.0	3.7
5	3.0	3.6	3.5	4.0	3.4	3.2	3.4	3.8
6	2.9	3.3	2.8	3.6	3.7	2.6	2.8	3.6
7	2.5	2.6	2.9	2.9	2.9	2.4	2.9	3.9
8	1.9	2.4	2.2	2.5	2.0	2.7	2.0	2.8
9	2.1	2.6	2.2	2.8	1.8	2.4	2.2	3.6
10	2.3	2.8	1.9	3.0	2.4	2.6	2.5	3.0
11	2.2	2.7	2.1	2.9	3.0	2.8	2.8	2.6
12	3.8	3.5	4.3	3.5	4.4	5.3	4.4	4.3
2025. 01	3.7	4.2	4.9	4.0	3.7	4.0	4.0	3.1
2	3.2	4.7	3.1	3.7	3.7	3.4	3.4	2.2
3	3.1	4.6	2.8	2.8	3.3	3.1	3.2	2.4
4	2.9	3.9	2.2	3.7	3.2	3.5	2.7	2.4
5	2.8	3.8	2.8	3.2	3.4	3.3	3.0	2.6

자료: 통계청, 「경제활동인구조사」

## 11 금융기관 여수신

(단위 : 억 원)

구 분	총수신			총여신			여수신비율
	예금은행	비은행기관		예금은행	비은행기관		
2022. 05	98,213	54,586	43,627	63,280	41,757	21,523	64.4
6	95,330	52,425	42,906	63,476	41,640	21,836	66.6
7	92,768	49,327	43,442	63,985	41,752	22,233	69.0
8	93,125	49,541	43,584	64,140	41,704	22,435	68.9
9	925,403	496,181	429,222	644,223	417,030	227,193	69.6
10	923,898	495,454	428,444	647,535	417,861	229,674	70.1
11	928,182	496,485	431,696	650,351	420,039	230,312	70.1
12	906,336	474,608	431,728	651,014	421,214	229,800	71.8
2023. 01	933,959	495,251	438,708	648,524	419,854	228,669	69.4
2	963,586	521,758	441,828	647,806	419,937	227,869	67.2
3	954,802	511,999	442,803	647,532	418,865	228,668	67.8
4	977,876	533,505	444,372	648,196	419,809	228,387	66.3
5	970,112	532,003	438,110	650,005	422,975	227,031	67.0
6	977,917	542,633	435,284	650,792	424,036	226,756	66.5
7	970,192	539,181	431,012	652,905	426,358	226,547	67.3
8	968,599	536,174	432,426	656,878	430,102	226,776	67.8
9	959,648	531,077	428,571	657,900	431,422	226,477	68.6
10	967,004	529,912	437,091	662,763	436,635	226,128	68.5
11	965,959	529,034	436,894	660,118	435,113	225,004	68.3
12	930,213	493,111	437,102	658,697	436,311	222,386	70.8
2024. 01	947,474	504,489	442,985	658,400	437,259	221,141	69.5
2	993,173	547,952	445,220	661,361	441,923	219,438	66.6
3	1,002,553	550,617	451,936	661,038	443,006	218,032	65.9
4	993,234	543,879	449,355	661,888	444,501	217,387	66.6
5	1,009,318	561,073	448,245	667,742	451,633	216,109	66.2
6	1,032,388	584,518	447,870	670,885	455,799	215,086	65.0
7	1,021,670	572,507	449,163	672,601	459,087	213,514	65.8
8	1,021,797	577,053	444,744	679,504	464,313	215,191	66.5
9	1,001,860	564,314	437,546	684,915	471,901	213,014	68.4
10	995,106	552,356	442,751	689,623	472,011	217,612	69.3
11	993,476	553,661	439,814	690,989	475,299	215,689	69.6
12	952,633	515,634	436,998	691,252	475,111	216,140	72.6
2025. 01	974,167	524,148	450,019	697,100	480,120	216,980	71.6
2	1,026,093	572,345	453,748	697,185	478,827	218,357	67.9
3	1,040,195	578,861	461,335	696,530	476,807	219,722	67.0
4	1,057,909	588,258	469,651	700,841	478,822	222,019	66.2

자료 한국은행 대전충남본부

## 12 수출입

(단위 : 천 달러)

구 분	수출액	수입액	무역수지
2022. 05	499,893	458,281	41,612
6	390,840	373,272	17,568
7	458,645	367,970	90,675
8	342,632	372,183	-29,551
9	329,261	385,665	-56,404
10	347,776	330,641	17,135
11	335,114	373,626	-38,512
12	344,983	381,988	-37,005
2023. 01	314,250	370,257	-56,007
2	382,549	408,926	-26,377
3	372,255	350,628	21,627
4	364,352	317,251	47,101
5	377,513	341,201	36,312
6	401,572	357,646	43,926
7	313,559	446,952	-133,393
8	310,148	391,753	-81,605
9	311,509	285,724	25,785
10	405,304	452,820	-47,516
11	316,413	364,559	-48,146
12	408,906	465,772	-56,866
2024.01	377,012	346,328	30,684
2	413,837	301,051	112,786
3	341,744	313,030	28,714
4	329,976	303,868	26,108
5	383,968	529,458	-145,490
6	412,338	369,097	43,241
7	373,933	322,957	50,976
8	372,621	525,056	-152,435
9	340,754	328,340	12,414
10	457,830	360,293	97,537
11	431,032	297,992	133,040
12	357,439	337,463	19,976
2025. 01	356,291	276,474	79,817
2	403,869	292,577	111,292
3 <sup>p</sup>	472,827	308,752	164,075
4 <sup>p</sup>	404,764	463,325	-58,561
5 <sup>p</sup>	316,387	307,858	8,529

자료 한국무역협회 KITA(한국무역통계)

13 건설

(단위 : m<sup>2</sup>, 호, 백만원)

구 분	건축허가면적	건축착공면적	미분양주택	건설수주액
2022. 04	1,292,079	87,485	463	842,277
5	418,721	205,051	460	1,372,443
6	360,048	144,736	523	916,401
7	692,161	465,298	509	319,924
8	818,276	120,128	668	586,596
9	229,995	72,249	1,430	532,432
10	92,135	100,114	1,374	648,953
11	320,635	148,756	1,853	364,453
12	704,773	96,894	3,239	850,405
2023. 01	327,235	247,002	3,025	188,164
2	777,106	145,272	2,698	130,864
3	956,069	315,617	2,739	111,547
4	327,786	74,895	2,498	593,972
5	66,029	147,508	2,011	92,158
6	736,487	25,090	1,729	589,307
7	235,134	72,142	1,458	506,313
8	352,985	51,585	1,177	64,816
9	188,958	400,985	918	420,308
10	194,906	230,745	799	1,440,731
11	346,537	29,027	747	314,357
12	301,881	227,319	894	1,477,460
2024.01	1,236,741	39,378	1,112	428,339
2	776,936	23,051	1,444	379,711
3	954,211	83,973	1,339	942,704
4	720,742	56,828	1,317	1,742,351
5	565,222	92,069	2,538	88,347
6	171,678	38,376	3,299	795,093
7	428,837	889,454	2,718	571,685
8	311,491	121,114	2,244	267,415
9	989,569	104,516	1,995	290,803
10	1,008,860	665,380	1,654	450,853
11	366,492	81,680	1,580	334,016
12	611,999	116,538	2,319	463,376
2025.01	417,078	215,328	2,095	162,226
2 <sup>p</sup>	144,176	189,644	2,001	372,632
3 <sup>p</sup>	1,037,877	112,646	1,811	104,720
4 <sup>p</sup>			2,102	325,440

자료 대전광역시청 건축경관과, 주택정책과, 통계청, 「건설경기동향조사」

# 부록

## 이용자를 위하여

월간 대전경제 6월호

1. 경기종합지수 이용자 안내
2. 경기종합지수 구성지표 목록
3. 경기종합지수 주요 용어 해설

「대전경기종합지수는 통계법 제18조 및 동법시행령 제9조에 의하여 통계청으로부터 승인(2000년 9월, 승인번호 206007)을 받아 대전세종연구원이 작성하는 정부승인 통계입니다.



## 경기종합지수 이용자 안내

### 1. 작성근거

- 「대전경기종합지수」의 작성은 통계법 제18조 및 동법시행령 제9조에 의하여 통계청으로부터 승인(2000년 9월, 승인번호 206007)을 받고 작성한 통계입니다.

### 2. 작성목적

- 「대전경기종합지수」는 현재 대전 지역의 경기상황을 판단하기 위해 작성되는 통계로 대전 지역경제의 각 부문을 대표하고 경기 대응성이 양호한 경제지표를 선정하여 이를 가공·종합하여 작성하고 있습니다.

### 3. 공표일정

- (공 표 일) 매월 31일
- (공표방법) 대전광역시 홈페이지([www.daejeon.go.kr](http://www.daejeon.go.kr)) 및 대전세종연구원 홈페이지([www.dsi.re.kr](http://www.dsi.re.kr)) 게재

### 4. 경기종합지수 활용 시 유의사항

- 대전경기종합지수 구성지표의 시계열자료는 불변가격기준으로 환산(실질화), 계절 및 불규칙 변동의 조정 등으로 작성기관에서 공표하는 원 계열과 일치 하지는 않습니다.
  - 자세한 내용은 뒷면의 <※대전경기종합지수 연간보정>을 참고하시기 바랍니다.
- 대전경기종합지수의 최근 2-3개월 수치는 각각 잠정치입니다.
- 대전경기종합지수에서 사용되는 기호의 의미는 다음과 같습니다.
 

P : 정점(Peak)	e : 추정치(Estimated)
T : 저점(Trough)	p : 잠정치(Preliminary)
- : 해당사항 없음(Not Available)	
- 현재 대전경기종합지수는 동행종합지수와 선행종합지수가 작성되고 있으며 후행종합지수는 향후 작성할 예정입니다.

### 5. 이용자 의견수렴

- 월간대전경제 및 대전경기종합지수에 대한 시민 이용을 활성화하기 위해 상시 의견수렴 창구를 운영하고 있으니, 통계관련 제안 및 질의는 대전세종연구원 대전세종경제교육센터(☎ 042-530-3569)로 문의하여 주시기 바랍니다.

## 경기종합지수 구성지표 목록

### 1. 경기동행종합지수

변수명	자료명	단위	자료기간	자료출처
DJ01	비농림어업취업자수	천명	1989. 1월~	통계청
DJ02	산업생산지수	2010=100	1990. 1월~	통계청
DJ03	생산자출하지수	2010=100	1990. 1월~	통계청
DJ04	전력소비량	MWh	1993. 1월~	한국전력 대전충남지역본부
DJ05	수출액 / 수출물가지수(\$)	천불	1989. 1월~	한국무역협회
DJ06	수입액 / 수입물가지수(\$)	천불	1989. 1월~	한국무역협회
DJ07	신규차량등록대수	대	1991. 1월~	대전광역시 자동차등록사업소

### 2. 경기선행종합지수

변수명	자료명	단위	자료기간	자료출처
DJ01	신규구직자수	명	2000. 1월~	한국고용정보원
DJ02	비제조업 업황 BSI	-	2003. 1월~	한국은행
DJ03	생활형편전망 CSI	-	2009. 1월~	한국은행
DJ04	소비자심리지수	-	2009. 1월~	한국은행
DJ05	소비자기대지수	-	1998. 12월~2008. 8월	한국은행
DJ06	어음부도율(대전, 역계열)	%	1997. 1월~	한국은행
DJ07	비은행예금취급기관 여신	십억 원	2004. 9월~	한국은행
DJ08	주가지수(KRX_Semicon)	-	2007. 1월~	KRX



## 경기종합지수 주요 용어 해설

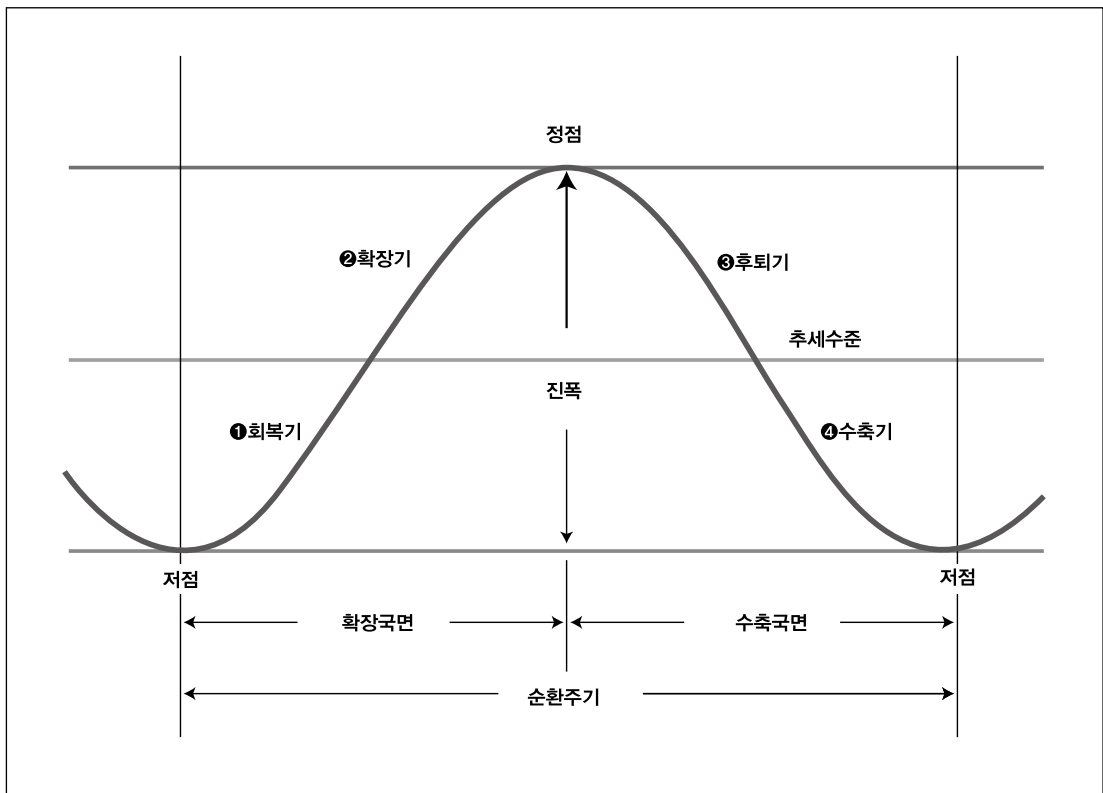
### 가. 경기순환 국면

경기순환이란 총체적 경제활동이 경제의 장기 성장추세를 중심으로 상승과 하강을 반복하며 성장하는 현상을 의미한다.

경기순환의 국면을 구분하는 방법에는 여러 가지가 있으나 경기저점에서 정점까지를 경제활동이 활발한 확장국면, 경기정점에서 저점까지를 경제활동이 위축된 수축국면으로 나누는 이분법이 주로 이용된다.

확장과 수축의 경기국면에서 저점에서 다음 저점까지, 또는 정점에서 다음 정점까지의 기간을 순환주기라고 하며, 순환의 강도를 의미하는 정점과 저점 간의 차이를 순환진폭이라 한다.

[경기순환과정]



## 나. 기준순환일

기준순환일이란 국민경제 전체의 순환변동에서 국면전환이 발생하는 경기전환점을 의미하는데, 확장국면에서 구축국면으로 전환하는 경기정점과 수축국면에서 확장국면으로 전환하는 경기저점이 있다. 한편 개별 경기지표에서의 전환점은 특수순환일이라고 한다.

일반적으로 총체적 경제활동 성장률이 2분기 이상 추세성장률을 상회하면 확장국면, 하회하면 수축국면으로 본다.

대전시의 기준순환일은 통계청과의 협의 및 전문가의 의견수렴 등을 거쳐 GDP, 산업생산 등 개별지표와 경기지수의 움직임을 분석한 후 사후적으로 발표한다. 대전시는 광역시로 출범한 1989년 1월1일 이후 2010년 11월까지의 경기지수를 기초로 다음과 같이 기준순환일과 국면지속기간을 설정하였다.

[대전시 기준순환일과 국면 지속기간]

구 분	기준순환일			지속기간(개월)		
	저 점	정 점	저 점	확장국면	수축국면	순환주기
제1순환기	1989. 8.	1992. 1.	1992. 11.	29	10	39
제2순환기	1992. 11.	1996. 12.	1998. 7.	49	19	68
제3순환기	1998. 7.	2000. 8.	2001. 2.	25	6	31
제4순환기	2001. 2.	2003. 2.	2003. 8.	24	6	30
제5순환기	2003. 8.	2007. 11.	2009. 3.	51	16	67

## 다. 경기순환과 경기지표의 변동요인

일반적으로 경기지표는 아래의 네 가지 요소들이 포함되어 있다고 할 수 있다.

- 계절요인 : 일년동안 계절에 따른 주기적 변동
- 불규칙요인 : 천재지변, 파업 등에 따른 단기적·우발적 변동
- 추세요인 : 인구증가, 자본축적, 기술진보 등에 의한 장기적 변동
- 순환요인 : 경기의 상승과 하강에 따른 변동하는 요인

경기분석에는 이들 요인 중 비경기적 요인인 계절 및 불규칙요인을 제거하고 추세·순환치 또는 순환변동치가 이용된다.

## 라. 순환변동치와 증감률

경기지표는 계절조정계열(추세·순환치)의 전월(기)비와 순환변동치, 원계열의 전년 동월(기)비 등으로 표현할 수 있다.

경기국면과 전환점을 나타내는 순환변동치가 상승하면 경기의 확장국면, 통과할 때가 경기전환점이 된다. 전월비가 가장 큰 시점과 가장 작은 시점은 추세·순환변동치의 변곡점일 뿐 경기전환점과는 무관하다.

## 마. 경기종합지수

경기종합지수는 경기변동의 국면·전환점과 속도·진폭을 측정할 수 있도록 고안된 경기 지표의 일종으로, 지역경제의 각 부문을 대표하고 경기 대응성이 양호한 경제지표들을 선정한 후 이를 가공·종합하여 작성한다. 대전시에서는 동행종합지수와 선행종합지수를 작성·발표하고, 순차적으로 후행종합지수를 작성·발표할 계획으로 있다.

- 동행종합지수 : 공급측면의 생산지수, 노동투입량(비농가취업자수) 등과 수요측면의 수출액 등과 같이 실제 경기순환과 함께 변동하는 개별지표를 가공·종합하여 만든 지수로, 현재 경기상황의 판단에 이용된다.
- 선행종합지수 : 투자관련 허가·수주지표나 재고율, 통화량 등의 지표처럼 실제 경기순환에 앞서 변동하는 개별지표를 가공·종합하여 만든 지수로서 향후 경기변동의 단기에측에 이용된다.
- 후행종합지수 : 재고, 금리 등 실제 경기순환에 후행하여 변동하는 개별지표를 가공·종합하여 만든 지표로 현재 경기의 사후 확인에 이용된다.



# 2025 월간 대전경제

**연구진** 강 영 주(대전세종경제교육센터장)  
박 민 형(대전세종경제교육센터 전문연구원)

**발행일** 2025년 6월

**발행인** 김 영 진(대전세종연구원장)  
이 장 우(대전광역시장)

**발행처** 대전세종연구원 대전세종경제교육센터  
대전광역시 일자리경제정책과

**주소** 34051 대전광역시 유성구 전민로 37(문지동)

**연락처** Tel. (042)530-3569 / Fax. (042)530-3573

**인쇄처** 신진기획인쇄사 Tel. (042)638-7887

계간 대전경제의 파일은 대전세종연구원(<http://www.dsi.re.kr>)  
및 대전광역시(<http://www.daejeon.go.kr>) 홈페이지에서  
다운로드 하실 수 있습니다.

